

# Programme d'approches sur la résilience à l'éducation (ERA)

En complément à l'Approche systèmes pour de meilleurs résultats de l'éducation

77685

## RES-360°

RESILIENCE DANS LES SYSTEMES  
EDUCATIFS:  
MANUEL D'EVALUATION RAPIDE





**Programme d'approches sur la résilience à l'éducation (ERA)**

Un complément à l'Approche systèmes pour de meilleurs résultats de l'éducation

**RES-360°**

**RESILIENCE DANS LES SYSTEMES**

**EDUCATIFS:**

**MANUEL D'EVALUATION RAPIDE**



2013 Banque Internationale pour la Reconstruction et le Développement / Banque mondiale  
1818 H Street NW Washington DC 20433

Téléphone: 202-473-1000

Internet: [www.worldbank.org](http://www.worldbank.org)

Cet ouvrage est une publication du personnel de la Banque mondiale avec des contributions extérieures. Les opinions exprimées dans cet ouvrage ne reflètent pas nécessairement les vues de la Banque mondiale, de son Conseil d'Administration ou des gouvernements que ses membres représentent.

La Banque mondiale ne garantit pas l'exactitude des données figurant dans cet ouvrage. Les frontières, les couleurs, les dénominations et toute autre information figurant sur les cartes du présent ouvrage ne portent aucun jugement de la part de la Banque mondiale concernant le statut juridique d'un territoire ni l'approbation ou l'acceptation de ces frontières.

#### Droit et Permissions

Le contenu du présent ouvrage est soumis au droit d'auteur. Parce que la Banque mondiale encourage la diffusion de ses connaissances, ce travail peut être reproduit, en intégralité ou en partie, à des fins non commerciales, à condition de le faire comme il se doit.

Toutes demandes de renseignements sur les droits et licences, y compris les droits subsidiaires, doivent être adressées au Bureau ou à l'Editeur, Banque mondiale, 1818 H Street NW, Washington, DC 20433, USA; fax: 202-522-2422; e-mail: [pubrights@worldbank.org](mailto:pubrights@worldbank.org).

## A propos de la Série

Il est essentiel de bâtir des systèmes éducatifs solides qui favorisent l'apprentissage, les compétences de la vie et la cohésion sociale dans n'importe quel pays. Cependant, des contextes d'adversité (y compris les catastrophes naturelles, les crises politiques, les épidémies, la violence omniprésente et les conflits armés), peuvent avoir un impact négatif sur la capacité des systèmes éducatifs à offrir ces services pertinents. Dans le même temps, paradoxalement, l'éducation peut contribuer à atténuer les risques d'une telle adversité et renforcer les capacités des enfants et des jeunes à réussir en dépit des adversités auxquelles ils sont confrontés. C'est précisément ce qui est capté par le concept de «résilience»: la capacité des êtres humains (et de leurs communautés et des institutions qui les servent) à se relever, réussir, et subir des transformations positives.

Il ressort de quarante ans de recherche sur la résilience humaine que les enfants, les adolescents, les jeunes et les adultes peuvent surmonter des crises et réussir en dépit d'une situation et d'un contexte défavorables. Dans le domaine de l'éducation, les preuves qui existent sur la résilience et l'efficacité scolaire ont identifié plusieurs facteurs qui sont en corrélation avec l'apprentissage et la réussite scolaire, même lorsque les apprenants sont exposés à des risques. Les preuves empiriques émergentes mettent en évidence des possibilités de changement que des contextes d'adversité peuvent faciliter: améliorer les systèmes éducatifs, de reconstruire en mieux, et trouver un espace pour introduire des réformes susceptibles d'améliorer la pertinence d'un système éducatif selon les besoins de certains des apprenants les plus vulnérables.

En 2011, la Banque mondiale a lancé sa Stratégie 2020 pour le Secteur de l'Éducation: L'Apprentissage pour tous. La stratégie définit le programme de collaboration de la Banque avec les pays en développement pour la prochaine décennie, notamment en soutenant l'apprentissage et le renforcement des systèmes éducatifs. Afin de soutenir la mise en œuvre de la stratégie, la Banque mondiale a lancé un programme pluriannuel visant à aider les pays à examiner systématiquement et à renforcer la performance de leurs systèmes éducatifs. Cette initiative fondée sur des preuves, appelé SABER (Approche Systèmes pour de Meilleurs Résultats de l'Éducation), est la constitution d'une trousse d'outils de diagnostic pour l'examen des systèmes éducatifs et leurs domaines de politique de composantes par rapport aux normes mondiales, aux meilleures pratiques et en comparaison avec les politiques et pratiques des pays dans le monde. En tirant parti de cette connaissance globale, SABER comble une lacune dans la disponibilité de données et de preuves sur ce qui importe le plus pour améliorer la qualité de l'éducation et l'atteinte de meilleurs résultats. Les outils SABER sont en cours d'élaboration à tous les niveaux d'éducation (Développement de la petite Enfance, Perfectionnement la Main-d'œuvre, Enseignement supérieur) et avec un accent sur d'importantes ressources de qualité et le soutien du système (Enseignants, Normes d'apprentissage, Evaluation des Elèves, Technologie / TIC et Santé et Nutrition scolaires) et les éléments de gouvernance et finances (Autonomie et Responsabilité de l'Ecole, Finances scolaires, Systèmes d'Information / SIGE et Engagement du secteur privé). Egalement, d'autres questions relatives au soutien du système éducatif de qualité dans les écoles et dans des contextes de société plus larges sont traitées par SABER, principalement L'Équité et l'Inclusion et la Résilience face à la fragilité, aux conflits et violences.

Pour les systèmes éducatifs et les paramètres dans des contextes d'adversité extrême, la Banque mondiale a mis au point un ensemble d'outils complémentaires de SABER, le programme Résilience à l'Éducation (ERA). L'ERA met en valeur les diagnostics fondés sur des preuves de SABER à travers des stratégies et des instruments pour identifier les risques encourus par les élèves, les enseignants et les établissements d'enseignement opérant dans des conditions difficiles. En outre, l'ERA aide les systèmes éducatifs à identifier dans le monde de l'éducation (élèves, parents, enseignants et administrateurs scolaires) les actifs et l'engagement positif qui, s'ils sont soutenus systématiquement, peuvent apporter une réponse plus efficace à la sécurité, au bien-être socio-affectif et à l'apprentissage des enfants, des adolescents et des jeunes. L'ERA ouvre la possibilité de concevoir et de développer les voies et moyens appropriés par lesquels les systèmes éducatifs peuvent encourager et soutenir leur performance et transformation positives au-delà de l'adversité à laquelle ils sont confrontés.

Bien qu'utilisant des outils différents que SABER (plus pertinents pour des contextes fragiles affectés par les conflits, les violences et autre crise), le programme ERA propose également un procédé systématique pour recueillir les preuves pour soutenir les efforts locaux visant à améliorer les services académiques et non-académiques qui favorisent l'apprentissage et protègent le bien-être des élèves dans des contextes d'adversité. De cette façon, le modèle ERA est fondé sur le principe que les individus, les organisations et les sociétés possèdent des actifs inhérents et des capacités d'engagement qui, s'ils sont reconnus et encouragés – peuvent non seulement soutenir la relance des systèmes éducatifs après la crise, mais peuvent aussi contribuer à améliorer la performance des élèves et les résultats de l'apprentissage.

# A propos de l'Equipe de Conception Technique

**Joel E. Reyes**

Spécialiste principal du développement institutionnel  
Education, réseau développement humain, Banque Mondiale, Washington dc

**Linda Liebenberg**

Co-directrice du centre de recherche sur la résilience, faculté du travail social, Université de Dalhousie, Canada

**Darlyn Meza**

Spécialiste en éducation et consultante, El Salvador

BROUILLE

BROUILLON



## Remerciements

De nombreuses personnes ont fait des contributions et suggestions précieuses pour l'élaboration du Programme ERA. Nous tenons à remercier particulièrement les pairs évaluateurs de la note conceptuelle: Halsey Rogers, Emiliana Vegas, Martha Laverde. Elizabeth King, Harry Patrinos et Robin Horn ont fourni de l'appui administratif important et supervisé la mise en œuvre de ce programme. Richard Arden, Michel Welmond et Martha Laverde ont joué un rôle clé dans les travaux préliminaires pour cette étude en apportant le soutien de leurs départements respectifs. Veronica Minaya, Jo Kelcey et Andrea Varela ont apporté soutien dans la revue de la littérature et l'élaboration du rapport, et Elise Egoume-Bossogo et Tania Fragnaud ont fourni l'appui administratif et logistique.

Nous adressons également nos sincères remerciements au personnel et aux étudiants des systèmes éducatifs où des parties du Programme ERA et de ses outils ont été pilotés: le Programme Education de UNRWA en Cisjordanie, Gaza et Jordanie; le Secrétariat à l'Education au Honduras et l'Université pédagogique « Francisco Morazán », et l'Université de Juba en république du Soudan du sud. Le Programme ERA n'aurait pas été possible sans le soutien des consultants qui ont prodigué de précieux conseils et des équipes locales de collecte de données. Les étudiants, les professeurs, et les directeurs d'école ainsi que le personnel universitaire nous ont gracieusement autorisés à entrer dans leurs salles de classe et institutions et nous ont fourni de précieux éclaircissements sur leurs vies souvent difficiles et leurs expériences en matière d'éducation. Une grande partie de ce travail n'a été possible que grâce à leur volonté de partager des informations et commentaires importants sur ce qui les a aidés à apprendre.

Enfin, cet ouvrage a été rendu possible grâce au soutien du Département britannique pour le Développement international et DFID – Partenariat de la Banque mondiale pour le Développement de l'Education et le Programme de Réponse Sociale Rapide (RSR) financé par la Norvège et la Fédération de Russie.

BROUILLON

## Résumé

Le présent manuel présente les objectifs et modalités d'application du premier outil majeur du Programme d'Approches à la Résilience de l'Éducation (ERA) pour aider à évaluer la résilience des systèmes éducatifs : la RES-360°. L'approche RES-360° évaluation rapide aide les institutions d'éducation nationale (par exemple, les Ministères de l'Éducation) et les écoles à identifier les risques auxquels fait face le monde de l'éducation, surtout les élèves. Elle met également en évidence le patrimoine et l'engagement positif des écoles et des communautés qui, s'ils sont reconnus et soutenus, peuvent rendre les programmes nationaux d'éducation plus pertinents et plus efficaces dans des contextes d'adversité. En plus de l'évaluation RES-360°, l'ERA met actuellement au point des outils pour évaluer les possibilités de salles de classe et d'écoles pour favoriser la résilience (RES-Ecole) et une approche de recherche à méthodes mixtes pour les chercheurs locaux et les universités pour orienter leurs contributions vers des preuves de résilience de l'éducation dans leurs pays (RES-Recherche). Au fur et à mesure que l'application de ces outils de diagnostic et de recherche s'élargit, l'ERA espère recueillir et diffuser systématiquement les preuves mondiales croissantes concernant la résilience des systèmes éducatifs dans les contextes d'adversité et leurs contributions pour atténuer les sources de cette adversité.

BROUILLON

BROUILLON

# Contenu

<b>Introduction</b>	<b>15</b>
Structuration du Manuel sur la résilience 360°	16
<b>Chapitre I. Evaluation au niveau national</b>	<b>23</b>
I.I Examen des données nationales	23
I.II Groupe de discussion au niveau national	25
I. III Critères de sélection des écoles de cas critiques de résilience et de l'échantillon pour la mise en oeuvre du questionnaire RES-360°	26
<b>Chapitre II. Évaluation qualitative des écoles de cas critiques</b>	<b>28</b>
II.I Visite d'école pour bâtir la confiance, observer les contextes et planifier la logistique	29
II.II Atelier d'information et experientiels	30
II.III Entrevues avec les groupes de discussion au niveau scolaire et communautaire	31
<b>Chapitre III. Conception du questionnaire RES-360° et administration du sondage</b>	<b>34</b>
III.I Conception du questionnaire RES-360°	34
III.II Administration des questionnaires RES-360° dans l'échantillon des écoles sélectionnées	35
III.III Analyse des données des questionnaires RES-360°	37
<b>Chapitre IV. Interprétation des conclusions et mobilisation des connaissances</b>	<b>42</b>
IV.I Rapport pour le Ministère de l'Éducation: Rapport Pays	42
IV.II Rapport pour les communautés et écoles participantes: Rapport Ecole	44
<b>Bibliographie</b>	<b>46</b>

BROUILLON

# Introduction

L'évaluation 360° (RES-360°) de la Résilience dans les Systèmes Educatifs vise à fournir des informations contextualisées pour les systèmes éducatifs en ce qui concerne les capacités des élèves, des enseignants, des écoles, des parents et des communautés de se remettre, de se réaliser pleinement, et de se transformer positivement dans des contextes d'adversité. L'identification et la compréhension des risques, des actifs et des soutiens qui sont présents dans les écoles et dans les communautés peuvent aider les systèmes éducatifs à fournir des services pertinents et de qualité pour l'apprentissage, le développement des capacités et du bien-être des élèves et enseignants dans des situations difficiles. La résilience est précisément la capacité de se remettre et de se réaliser dans des contextes d'adversité.

Au cours des 40 dernières années, il y a eu d'innombrables études visant à comprendre ce qu'est la résilience et comment elle peut être encouragée. Aujourd'hui, nous savons que la résilience n'est pas un don surhumain, un trait particulier ou une caractéristique que seules certaines personnes possèdent. La résilience est exprimée au quotidien dans les interactions entre les personnes pour gérer les adversités auxquelles nous faisons face, pour exprimer nos émotions ensemble, et développer des compétences et des connaissances pertinentes. Un grand nombre d'études ont identifié les écoles et les enseignants comme étant les acteurs importants dans le développement de la résilience chez les enfants, les adolescents, et les jeunes. Dans les systèmes éducatifs, la résilience peut être encouragée en assurant des services appropriés, de qualité destinés à l'apprentissage, la sécurité et au bien-être socio-affectif des élèves.

L'objectif de l'évaluation RES-360° est d'aider les systèmes éducatifs à recueillir les informations concernant:

- les risques que les élèves, les enseignants et les parents considèrent comme étant une priorité, et
- les actifs et opportunités au niveau de l'école et de la communauté utilisés par eux pour faire face aux adversités.

La dernière contribution de l'évaluation RES-360° est de mettre en cohérence les services d'éducation existants (pour l'accès, l'apprentissage, la gestion scolaire et les relations communautaires) avec les expériences des enfants, des familles et du personnel scolaire, pour atténuer les risques prioritaires mais aussi pour encourager les actifs et l'engagement positif dans les écoles et des communautés.

Les caractéristiques de l'adversité, du risque, et des processus de résilience et de soutien dépendent de la situation particulière, du contexte et de la culture. Par conséquent, les outils qui composent l'évaluation RES-360° sont conçus pour être adaptés et mis en œuvre de manières qui soient logiques sur le plan local. Le présent manuel présente un processus systématique visant à aider les collectivités locales à accélérer processus de

## *Pourquoi une "Approche"?*

*Une approche n'est pas une méthode rigide, une formule ou intervention, mais propose plutôt une direction et une optique à travers laquelle on peut mieux comprendre un problème particulier et trouver des solutions créatives. Alors que certains principes mondiaux de résilience servent de guide – telle que la focalisation sur les atouts en plus des risques—les outils de l'ERA devraient être considérés comme étant des instruments flexibles qui peuvent être adaptés pour convenir à chaque contexte, local.*

conception pour la collecte et l'analyse des risques, des actifs et des programmes d'éducation pertinents. L'analyse des risques et de la résilience est faite au plan local et national, en collaboration avec les Ministères de l'Éducation, les écoles et les communautés.

## STRUCTURATION DU MANUEL SUR LA RÉSILIENCE 360°

Le présent manuel guide la démarche à court (4-6 semaines) et moyen (2-6 mois) termes de collecte de données sur les risques auxquels les élèves font face et les opportunités et les actifs au niveau scolaire et communautaire pour atténuer ces risques, afin d'assurer un appui plus systématique et plus systémique par les systèmes d'éducation.

L'évaluation rapide des risques et de la résilience vise les objectifs nationaux suivants:

- informer et promouvoir une perspective de résilience dans les systèmes éducatifs;
- identifier les points communs entre les risques mentionnés dans les plans sectoriels de l'éducation et les risques que les jeunes et les communautés identifient comme dominants dans leur vie;
- fournir des exemples contextualisés des actifs communautaires et scolaires existants qui pourraient accroître l'efficacité des programmes d'éducation actuels ou nouveaux dans des réalités négatives; et
- encourager plus de recherche et d'évaluation des stratégies et méthodes qui prennent en charge la résilience dans le système éducatif.

L'évaluation RES-360° propose des approches souples à l'utilisation des informations collectées à partir des bases de données, des entretiens, des groupes de discussion et d'une enquête menée au plan local (le Questionnaire RES-360°). Ces informations sont recueillies et analysées localement comme réponse aux besoins suivants :

- La planification dans des situations qui exigent une réponse rapide
- La planification dans des situations qui cherchent à responsabiliser les parties prenantes dans l'identification des risques majeurs auxquels elles font face et des ressources disponibles et des stratégies d'adaptation.
- la mise en cohérence des services d'éducation actuels avec les efforts locaux au niveau des écoles et des communautés en vue de réponses plus efficaces dans des situations négatives.
- La fourniture de preuves aux Ministères de l'Éducation afin de favoriser leur soutien à long terme aux stratégies de l'éducation orientées vers la résilience, l'atténuation et la prévention des risques.

La démarche de cartographie de la RES-360° comprend trois étapes:

- La cartographie de la résilience et des risques au niveau national.
- La cartographie de la résilience et des risques au niveau des écoles.
- La mise en cohérence de la résilience et des risques aux niveaux national et scolaire

Chaque étape comprend un ensemble de directives de procédure pour la cartographie (collecte et analyse de données) et toutes les étapes sont reflétées dans la soumission des rapports des Ministères de l'Éducation et des écoles (mobilisation des connaissances).



Le présent manuel est divisé en quatre chapitres:

**Le chapitre I** décrit la procédure de cartographie au niveau national et implique l'analyse des bases de données existantes au niveau national et des entretiens de groupes de discussion avec les responsables du Ministère de l'Éducation. Les données analysées au niveau national et les entretiens de groupes de discussion visent à mettre en place:

- Une typologie des risques nationaux.
- L'identification de programmes d'éducation et de réponses existants pour protéger contre les risques identifiés au plan national.
- L'établissement des risques prioritaires et de programmes de soutien scolaire tels qu'identifiés par le Ministère de l'Éducation pour être pris en compte dans le Questionnaire RES-360° pour les écoles.

**Le chapitre II** décrit les procédures de cartographie initiales au niveau de l'école et de la communauté. Il donnera les détails des critères et les ressources nécessaires pour recueillir des données qualitatives (entretiens et groupes de discussion) à partir de cas critiques qui illustrent la résilience dans des conditions extrêmement difficiles. Les informations concernant les risques et le patrimoine y compris les programmes, identifiés dans les écoles de cas critiques seront intégrées dans un enquête dans le contexte scolaire: le questionnaire RES-360°. Ce questionnaire vous aidera à généraliser ces informations dans un plus grand nombre d'écoles et est décrit dans le chapitre III.

La cartographie initiale des écoles et des communautés vise les résultats suivants :

1. Une typologie des risques locaux
2. Stratégies d'adaptation du monde de l'éducation (élèves, enseignants, parents et autres acteurs communautaires) pour se protéger contre les risques identifiés localement.
3. L'établissement des risques prioritaires, du patrimoine et des ressources au niveau communautaire pour inclusion dans le questionnaire RES-360° pour les écoles.

**Le chapitre III** donne les lignes directrices pour la conception d'une enquête sur la résilience dans le contexte de l'éducation: le questionnaire RES-360°. Le questionnaire RES-360° est conçu pour recueillir des données sur les risques et le patrimoine disponible (y compris les programmes) considérés comme étant les plus répandus et les plus pertinents au sein de la communauté locale par les membres du monde de l'éducation. Comme indiqué plus haut, alors que le questionnaire RES-360° offre la possibilité de recueillir et de comparer les données d'un plus grand nombre d'écoles, le questionnaire peut également être administré à seulement quelques écoles de cas critiques choisies à dessein.

**Résilience et résultats:**

*La résilience n'est pas en soi un résultat ou une caractéristique d'un individu. La résilience est plutôt un processus qui facilite des résultats positifs obtenus dans des contextes d'adversité.*

**Les Risques:**  
*Les considérations de risques font partie intégrante de toute discussion sur la résilience. Ces risques ne doivent pas être nécessairement liés à l'éducation seulement; ils sont plutôt ce qui se passe souvent dans le pays ou dans le contexte de la communauté.*

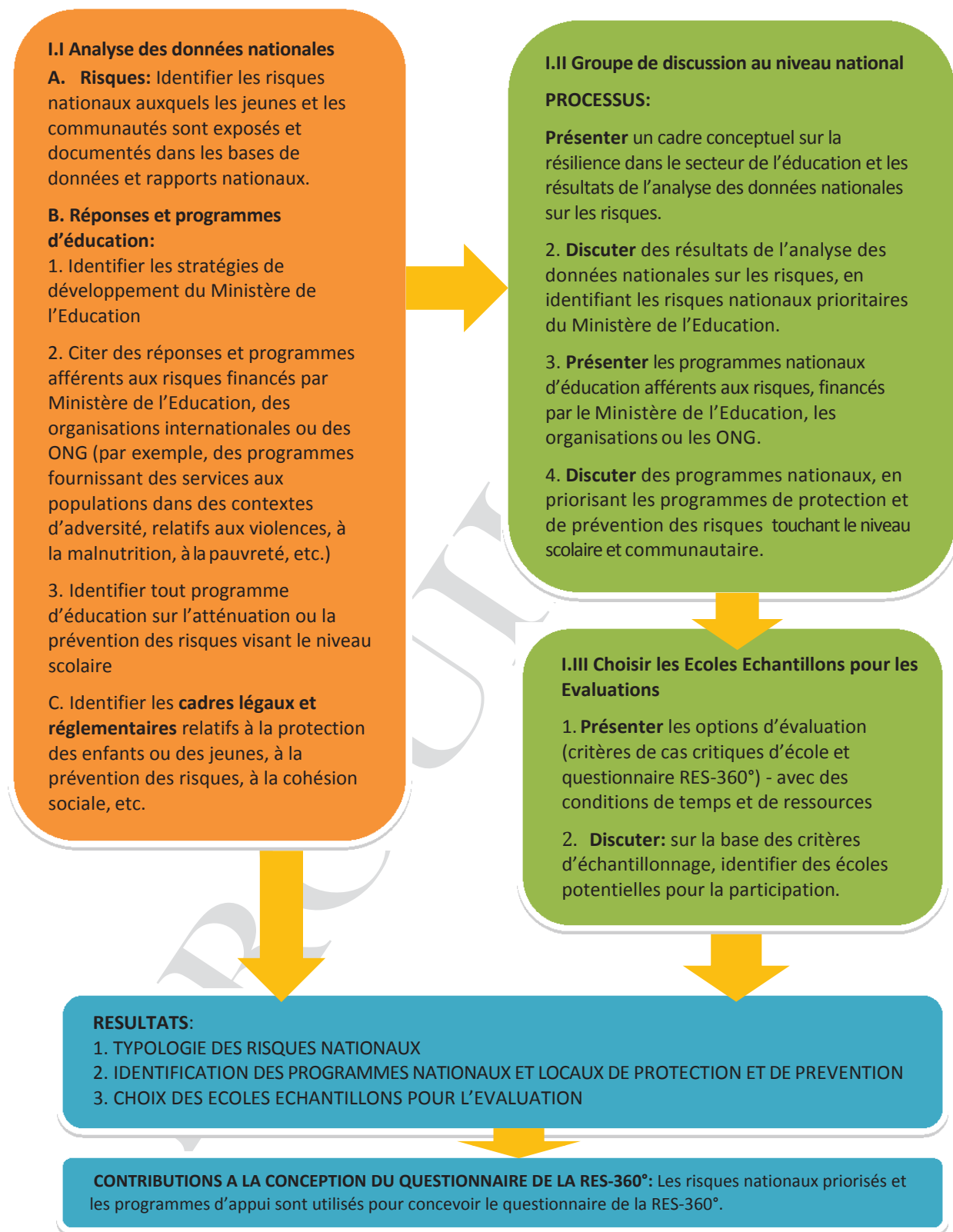
Le chapitre IV fournit des lignes directrices pour interpréter les données recueillies auprès de sources secondaires, des entretiens et des groupes de discussion et du sondage pour recueillir des commentaires sur le processus de RES-360 ° du Ministère de l'Éducation et des écoles et des communautés impliquées dans l'évaluation.

Comme mentionné plus haut, l'approche à l'évaluation RES-360° est flexible et modulaire. Même si les composantes, telles que présentées ici suivent un processus séquentiel, chaque composante peut être appliquée séparément. En outre, en fonction du temps et des ressources disponibles pour effectuer l'évaluation, les composantes peuvent être adaptées ou supprimées. Par exemple, si la réalisation d'une analyse des données nationales n'est pas possible car il n'existe pas de rapports officiels ou de bases de données disponibles, les chercheurs peuvent directement procéder à un entretien avec le groupe de discussion ministérielle où des risques et soutiens préexistants peuvent être identifiés en utilisant seulement cette approche. De même, l'équipe d'évaluation peut décider de la faire avec seulement les premiers groupes de discussion sur les écoles de cas critiques. Dans ce cas, le questionnaire RES-360° peut être conçu mais pas appliqué de manière représentative que plus tard ou appliqué seulement dans un petit échantillon d'écoles.

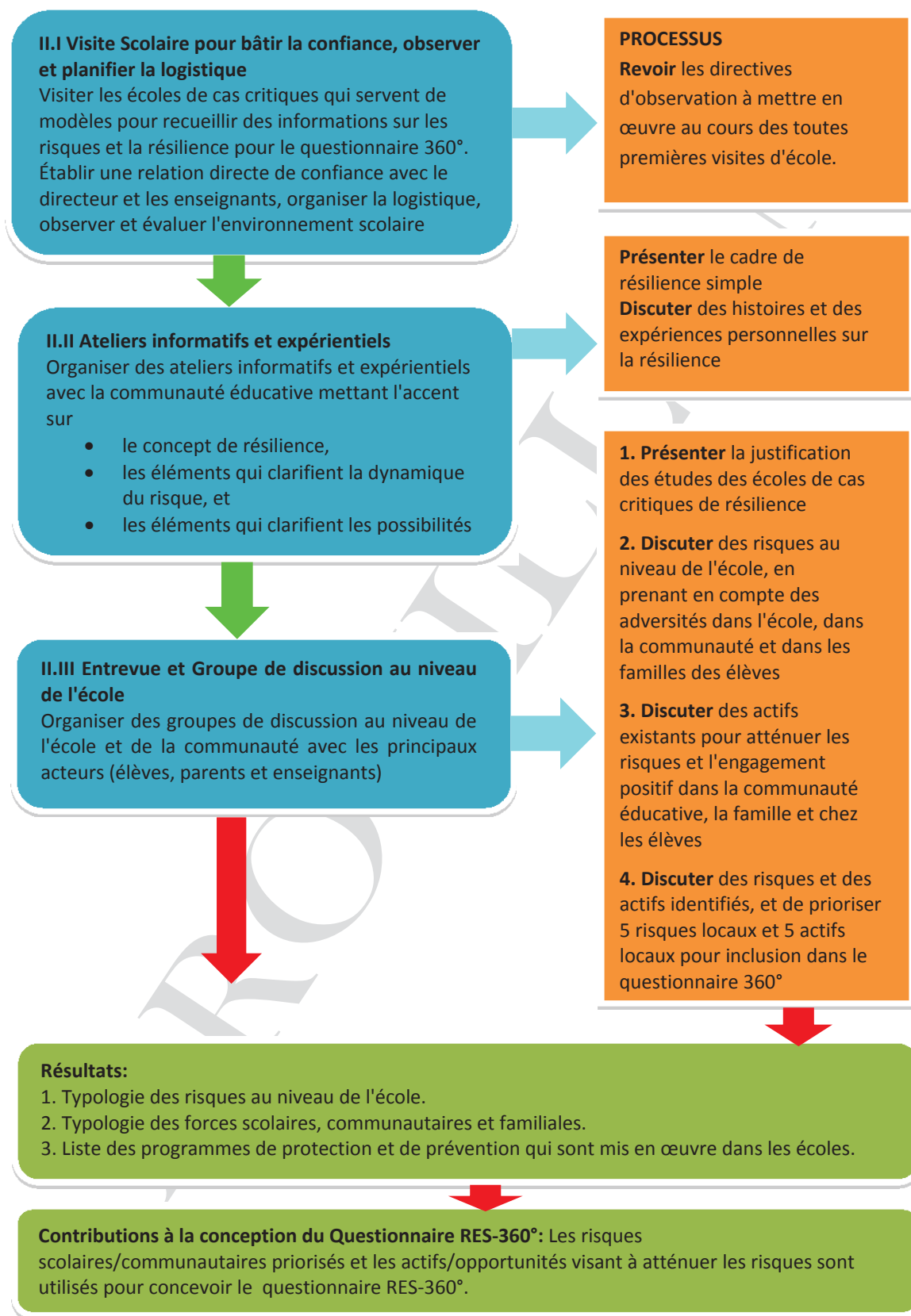
#### NOTE SUR LE CONSENTEMENT

L'évaluation RES-360° commence avec l'obtention du consentement du Ministère de l'Éducation et des écoles participantes de faire des entretiens et d'appliquer les questionnaires. Si cela est possible, la signature d'une lettre de consentement par les répondants est conseillée. Pour plus d'informations sur ce sujet, veuillez-vous référer à la documentation sur l'éthique de la recherche, dont certaines sont citées dans les références à ce manuel.

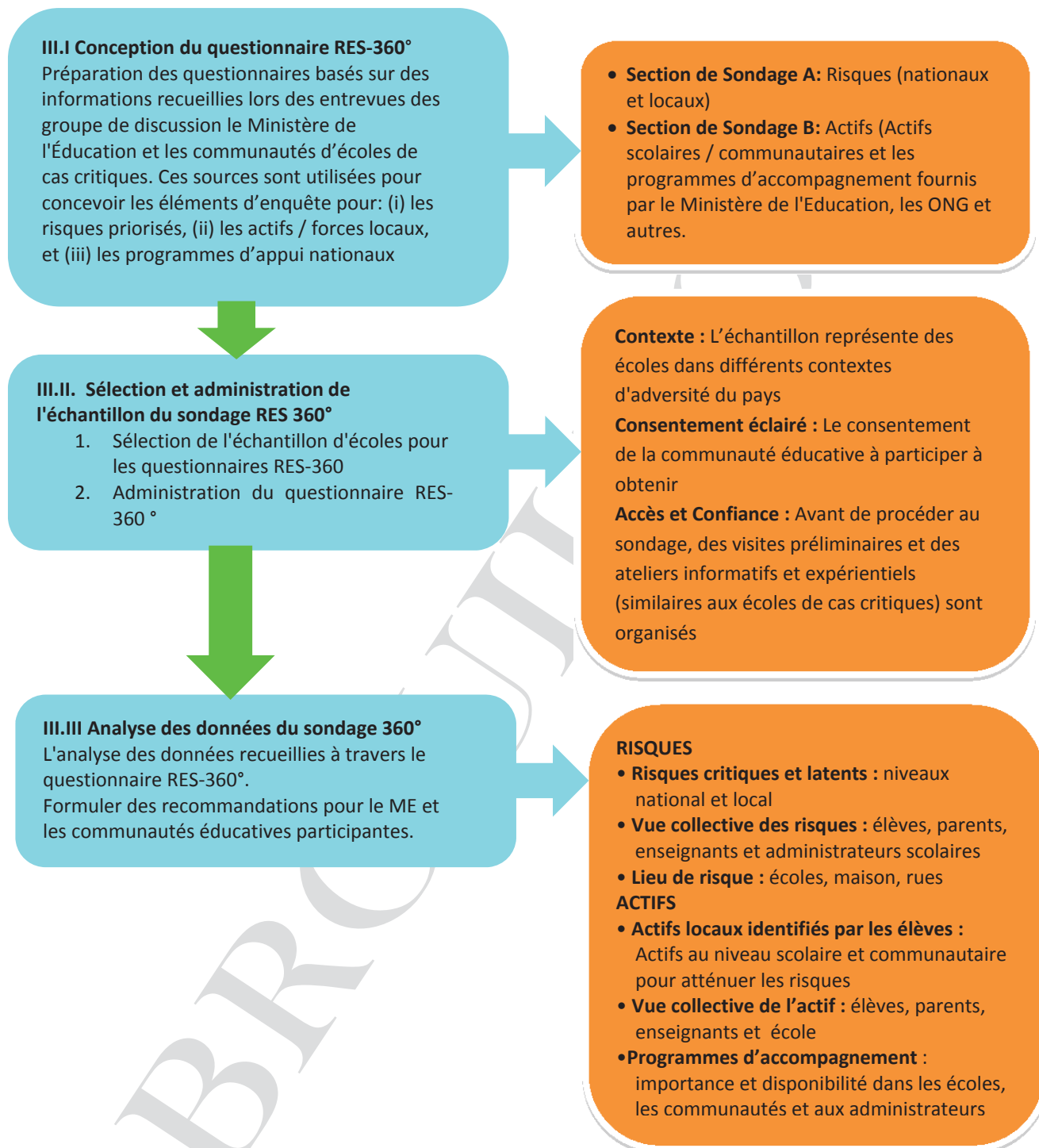
## CHAPITRE I EVALUATION AU NIVEAU NATIONAL



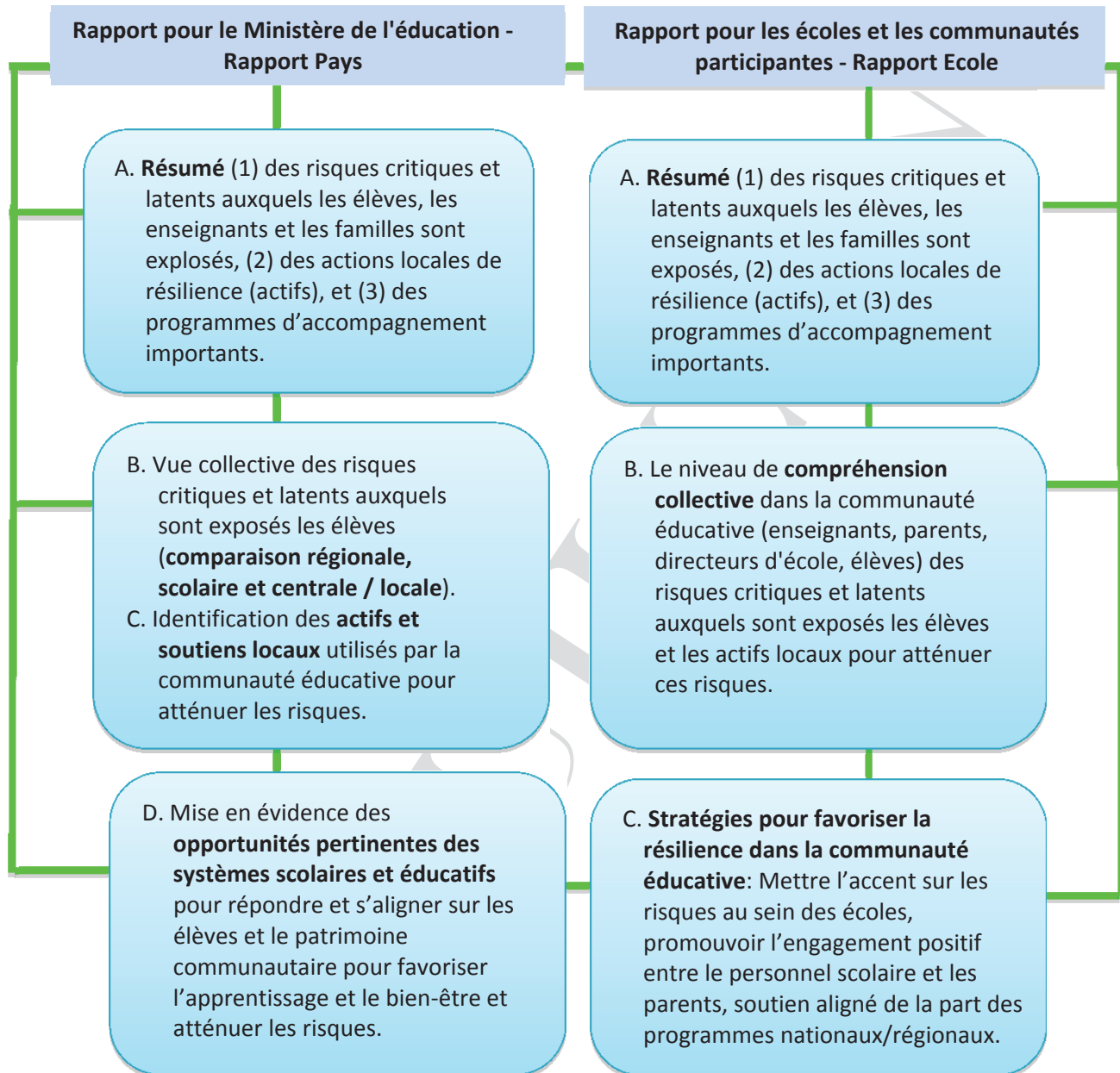
## CHAPITRE II EVALUATION DES ECOLES DE CAS CRITIQUES



## CHAPITRE III CONCEPTION ET APPLICATION DU QUESTIONNAIRE RES-360°



## CHAPTER IV INTERPRETATION DES RESULTATS ET MOBILISATION DES CONNAISSANCES



# Chapitre I.

## Evaluation au niveau national

Le but principal de l'évaluation au niveau national est de déterminer les risques priorités des Ministères de l'Education (MdE) et les soutiens pédagogiques qu'ils offrent dans le but d'atténuer ces risques. Un objectif secondaire est d'identifier les lois et accords qui peuvent obliger les MdE à aider les enfants et les jeunes à gérer les risques auxquels ils sont exposés. L'évaluation au niveau national comporte deux volets: 1) l'analyse des données nationales existantes, et 2) des entrevues des groupes de discussion avec les principaux membres du MdE.

### I.1 EXAMEN DES DONNEES NATIONALES

L'analyse des données nationales a pour but d'établir une liste des principaux risques auxquels les élèves sont exposés et d'identifier tous programmes et politiques d'éducation qui pourraient atténuer ces risques.

Cette évaluation se déroule en trois étapes:

- Les risques: La revue des bases de données et documents au niveau national, y compris les documents du MdE sur les risques auxquels les élèves sont exposés dans le système éducatif et dans la communauté en général, et la prévalence de ces risques.
- Les réponses du secteur de l'éducation et programmes pertinents: la revue des programmes, politiques et / ou approches définis par le MdE et d'autres bailleurs de fonds qui offrent un soutien et des ressources pour les enfants et les jeunes vulnérables.
- Le cadre juridique et réglementaire: la revue des lois nationales, régionales et internationales et des politiques du MdE et des législations qui fournissent une structure réglementaire pour la protection des enfants et des jeunes.

Les trois étapes pour la revue nationale sont détaillées ci-dessous:

#### A. LES RISQUES: LES BASES DE DONNEES NATIONALES ET DOCUMENTS

Les rapports existants permettent aux chercheurs d'établir rapidement le profil des risques nationaux. Dans cette phase, les chercheurs devraient examiner les rapports, études et recherches nationaux et internationaux, et les bases de données disponibles afin d'identifier les risques auxquels les enfants et les jeunes sont exposés.

L'analyse rapide des documents et bases de données existantes devraient comporter:

1. La typologie des risques: Générer une liste des types de risques auxquels les enfants et les jeunes sont exposés selon le contexte du pays, y compris les violences sociales, familiales ou des gangs, ou les situations de risque tels que la malnutrition, les maladies mettant en danger la vie, ou le manque d'accès aux services publics (électricité ou de l'eau salubre et assainissement).
2. Les statistiques: Si disponibles dans les rapports et / ou bases de données, les taux de fréquence ou d'incidence devraient être inclus pour souligner l'ampleur du problème ainsi



- que le lieu du risque (régions géographiques, communes particulières, etc.)
3. Les études qualitatives: Si possible, inclure les perceptions du public par type d'acteurs interrogés au sujet des risques identifiés (membres de la communauté, ONG, parents, élèves, etc.)
  4. Les sources: Enfin, la source de l'information doit être notée dans le détail (Ministère de l'Éducation, organisations internationales ONG locales, universités, etc.) et la population concernée par l'étude (jeunes, décideurs, enseignants, femmes rurales, etc.) devrait être indiquée. Les renseignements utiles à fournir sont les dates de publication et les détails sur l'éditeur (voir la bibliographie du présent document pour avoir un exemple des informations à fournir sur la source).

***Tuyau pour la réussite du travail sur le terrain:***

*Bien que ce groupe de discussion vienne après l'analyse des données nationales, la planification pour le groupe de discussion peut commencer dès le début de l'évaluation rapide pour minimiser les retards dans le processus.*

Les quatre points ci-dessus doivent être présentés de manière la plus exhaustive possible compte tenu des informations disponibles dans chaque contexte (dans des contextes où les rapports et les données sont limités ou inexistantes, l'évaluation peut commencer directement avec les groupes de discussion du MdE). Résumez vos résultats dans le tableau 1 de l'annexe A.

## **B. RÉPONSES ET PROGRAMMES D'ÉDUCATION**

Une fois que la liste des risques nationaux importants a été établie, les chercheurs devraient examiner les plans stratégiques et programmes du Ministère de l'Éducation pour déterminer (1) lequel de ces risques le MdE est en train de répondre, et (2) comment le MdE est en train de répondre à ces risques.

Les chercheurs enquêtent ensuite sur l'existence d'autres programmes ou projets, que ce soit d'autres secteurs du gouvernement ou d'autres organismes qui contribuent à l'atténuation des risques et la protection des enfants et des jeunes au niveau national ou local. Ces programmes devraient être résumés en notant les éléments d'atténuation du risque trouvés.

Les réponses et programmes d'éducation devraient être résumés comme suit (résumez vos résultats dans le tableau 3 de l'annexe A):

- Les lignes d'action stratégique du Ministère de l'Éducation: Notez les piliers stratégiques, par exemple, qualité, accès, équité, la modernisation, etc., qui offrent le cadre pour la mise en œuvre des programmes d'éducation et des investissements.
- Programmes nationaux d'éducation: Noter tous programmes nationaux d'éducation (universel) qui sont censés atténuer les risques au sein du système éducatif.
- Les programmes d'éducation ciblés: Noter tous programmes ou projets ciblés (centrés sur des populations spécifiques) qui ont été conçus pour atténuer ou prévenir les risques spécifiques (populations rurales ou autochtones, enfants à risque particulier, etc.)

## **C. CADRE JURIDIQUE ET REGLEMENTAIRE**

Une liste devrait être faite de toutes les lois (nationales, régionales et internationales) et politiques visant à protéger les enfants et les jeunes qui ont trait au contexte local. Les lois que le



MdE est tenu de respecter (les lois nationales ou les lois internationales dont le pays est signataire) offrent un cadre permettant d'évaluer les efforts de prévention et de protection existants ou requis. Les lois que le MdE n'est pas tenu de respecter (par exemple les lois d'autres secteurs ou pays) mais qui se rapportent au contexte local peuvent offrir des cadres utiles pour la construction de soutiens supplémentaires de prévention et de protection. L'analyse peut être guidée par les questions suivantes:

- Existe-t-il des lois nationales de protection des enfants qui sont valables pour les systèmes éducatifs, ou que les systèmes éducatifs peuvent faciliter?
- Le pays en question a-t-il signé et ratifié une loi internationale quelconque, par exemple, la Convention relative aux Droits des Enfants?
- Ces lois et politiques sont-elles intégrées dans un secteur public particulier (éducation, santé, justice, etc.)?
- Quelles sont les politiques nationales visant à protéger les enfants et les jeunes mises en œuvre et suivies par le MdE?

*Tuyau pour la réussite du travail sur le terrain: Intégrer l'identification des écoles de cas critiques comme une étape finale du groupe de discussion avec les MdE.*

Veuillez résumer vos constatations au Tableau 2 de l'Annexe A.

## I.II GROUPE DE DISCUSSION AU NIVEAU NATIONAL

Une fois l'analyse des données nationales terminée, un groupe de discussion au niveau national sera mis en place avec le personnel du MdE et s'occupera des risques identifiés et des programmes conçus pour atténuer ces risques. La participation du personnel connaissant bien ces questions est essentielle. L'idéal serait de faire nommer les membres du groupe de discussion national par les responsables du département ministériel comme preuve de leur soutien et engagement.

**Domaine d'Intervention:** Les fonctions du groupe de discussion seront les suivantes:

1. Présenter les informations sur les risques nationaux recueillies à partir de l'analyse des données nationales et un cadre conceptuel de base sur la résilience de l'éducation (voir Résilience dans le domaine de l'Éducation: document-cadre pour plus d'informations).
2. Sur la base des informations fournies, un dialogue est généré. Le but du dialogue est d'identifier les risques priorités par le MdE et le secteur de l'éducation.
3. Présenter la liste des programmes nationaux d'éducation financés par le Ministère de l'Éducation, les organisations internationales et / ou les ONG.
4. Encore, un dialogue est généré axé sur les programmes et les accompagnements présentés. Veuillez-vous référer au protocole de l'Annexe A. 4.1 Les participants devraient indiquer les programmes qui sont visés (1) la protection, (2) la prévention et / ou services d'éducation (3). Les programmes peuvent fournir un, deux ou trois de ces caractéristiques.
  - 4.2 parmi les programmes identifiés comme ayant des caractéristiques de protection et prévention de risques, faire une répartition de ceux qui travaillent avec des populations cibles spécifiques à travers la fourniture de services visant à atténuer les risques telles que la violence, la malnutrition, la pauvreté, etc.
  - 4.3 Identifier les programmes, les accompagnements qui constituent une priorité pour le MdE.

Utiliser le guide du groupe de discussion (protocole) inclus dans l'annexe A pour faciliter ce processus.

**Résultats - Les résultats suivant sont attendus du groupe de discussion national:**

1. Une typologie de jusqu'à 5 risques nationaux priorités.
2. Une typologie de jusqu'à 5 programmes (nationaux et ciblés) priorités de protection et de prévention. Les risques nationaux priorités seront convertis en points figurant dans la section A (Risques) du questionnaire RES-360°. Les 5 programmes nationaux qui fournissent des services au niveau scolaire et / ou communautaire seront inscrits comme points dans la section B (actif) du questionnaire RES-360° (Voir l'annexe D pour le Modèle du Questionnaire RES-360°).

## I. III CRITERES DE SELECTION DES ECOLES DE CAS CRITIQUES DE RESILIENCE ET DE L'ECHANTILLON POUR LA MISE EN ŒUVRE DU QUESTIONNAIRE RES-360°

La dernière étape du groupe de discussion avec le MdE est l'identification des écoles potentielles pour la participation à l'évaluation RES-360° à l'échelle locale. Les critères d'identification des écoles sont présentés aux participants du groupe de discussion. Il existe des critères généraux et spécifiques, selon la phase d'évaluation locale à laquelle les écoles choisies participent. Les critères généraux de sélection pour toutes les écoles sont les suivants:

1. Les écoles doivent être situées dans des contextes / communautés à haut risque.
2. L'administration scolaire, les enseignants, les parents et les élèves doivent être considérés comme prêts à participer à l'évaluation.
3. Les écoles doivent être en train de mettre en œuvre des programmes d'atténuation des risques définis et coordonnés par le Ministère de l'Éducation.

D'autres critères de sélection des échantillons d'école dépendront de la combinaison des modules choisis pour l'évaluation locale (groupe de discussion des écoles de cas critiques et application du questionnaire RES-360°). Les critères de sélection des écoles sont donnés dans le tableau suivant.

Type d'évaluation locale	Critères spécifiques aux écoles	Echantillon attendu	Temps approximatif et ressources nécessaire
Phase Qualitatif: Résilience Ecoles de Cas Critiques (et contributions à la conception du questionnaire RES-360°).	<ul style="list-style-type: none"> <li>• Avoir un programme innovateur de prévention et d'atténuation des risques</li> <li>• L'école doit faire preuve de volonté de participer pleinement et partager leurs histoires de risque et de résilience.</li> </ul>	Echantillon de 1 à 2 écoles Des écoles qui représentent un contexte à haut risque et les voies et moyens pour s'adapter aux actifs de l'école et de la communauté.	2-4 semaines (y compris l'évaluation au niveau national)
Phase Quantitative: Administration du questionnaire RES-360°.	<ul style="list-style-type: none"> <li>• Faire preuve de grande capacité organisationnelle pour administrer les questionnaires.</li> <li>• Animer des ateliers informatifs et expérientiels avec les élèves, les parents et les enseignants avant l'administration du questionnaire RES-360°.</li> <li>• Proposer des recommandations sur l'exploitation des informations au niveau de l'école.</li> </ul>	Echantillon de 1 à 2 écoles Des écoles qui représentent des contextes à haut risque situées dans différents points géographiques ou culturels (par exemple, écoles rurales, urbaines et semi-urbaines ; majoritaires, minoritaires, autochtones). Possible d'appliquer à l'échantillon statistique représentatif de la population (temps et ressources supplémentaires nécessaires).	2-4 mois (y compris l'évaluation au niveau national, les écoles de cas critiques, administration du questionnaire 360°)

**Tuyau pour la réussite du travail sur le terrain:**

*Accès à l'éducation et bâtir la confiance: Les chercheurs en charge de l'évaluation des écoles devraient développer l'accès et la confiance à travers des visites préliminaires dans les écoles et l'animation d'ateliers d'informatifs et expérientiels avec les élèves, les parents et les enseignants sur la résilience au niveau de l'éducation. L'annexe B présente un exemple d'atelier «informatif et expérientiel» qui peut être modifié au besoin.*

*Séquence flexible pour les évaluations locales: Les phases qualitatives et quantitatives pour les évaluations locales doivent être appliquées de manière séquentielle. Toutefois, l'achèvement de l'application des deux approches prendra beaucoup de temps - environ 4-6 mois. Pour des évaluations plus rapides et des commentaires au Ministère de l'Éducation ou d'autres autorités centrales, les chercheurs peuvent choisir de procéder à la phase qualitative et à la phase quantitative de suivi auprès des écoles de cas critiques uniquement, en informant le MdE seulement des premières conclusions, tout en continuant à préparer parallèlement l'évaluation quantitative sur une plus grande échelle avec d'autres écoles. L'évaluation qualitative est décrite plus en détail ultérieurement (l'évaluation quantitative, sondage, est décrite dans le chapitre III).*

## Chapitre II.

# Évaluation qualitative des écoles de cas critiques

Deux composantes sont proposées pour la collecte des données pour l'évaluation de la résilience au niveau de l'école: (i) une évaluation qualitative par les groupes de discussion dans les écoles de cas critiques (qui fournissent également les données pour le questionnaire RES-360°), et (ii) une évaluation quantitative par l'administration du questionnaire RES-360° dans les écoles de cas critiques et éventuellement d'autres écoles. Ce chapitre se concentre sur la première phase, l'évaluation qualitative.

### METHODES MIXTES D'EVALUATION AU NIVEAU DE L'ECOLE

Ecoles	But de l'évaluation
Ecoles de Cas Critiques (phase qualitative)	<ul style="list-style-type: none"> <li>• Servir de source d'information et d'apprentissage concernant les risques et les actifs des écoles et des communautés dans des contextes d'adversité</li> <li>• Fournir des données préliminaires sur les risques locaux, les actifs des écoles et des communautés et les stratégies de faire face, et les commentaires locaux sur les programmes de protection. Fournir des informations "contextualisées" à inclure dans le questionnaire RES-360°.</li> </ul>
Ecoles choisies pour le sondage RES-360° (phase quantitative)	<p>Il s'agit des écoles qui participeront à l'administration du questionnaire RES-360° ciblant les élèves, les enseignants et les parents.</p> <p>Le questionnaire RES-360° aidera à généraliser les conclusions. Les données recueillies auprès des écoles de cas critiques offriront une base de données numérique qui permettra l'analyse statistique, en généralisant les informations obtenues des groupes de discussion aux niveaux national et local auprès de la communauté éducative plus large. L'analyse permettra également l'évaluation de la cohérence entre les différents acteurs (MdE, administration scolaire et enseignants, parents et élèves). Les données recueillies auprès d'autres écoles (s'il y a des sources –le temps, l'expertise, le financement) permettront la généralisation des conclusions au niveau de la population par l'utilisation d'un échantillon statistique).</p>

#### Phase Qualitative: Les écoles de cas critiques

La phase qualitative comporte trois étapes:

1. Visiter les écoles qui sont des sources d'information et qui ont accepté de participer pour établir une relation de confiance directe avec les directeurs et les enseignants, organiser la logistique, et d'observer et d'évaluer l'environnement scolaire.

2. Organiser l'atelier informatif expérientiel sur le concept de résilience, en spécifiant la dynamique des risques et des opportunités.
3. Tenir des groupes de discussion au niveau de l'école et de la communauté avec les principaux acteurs (élèves, parents et enseignants).

## II.I VISITE D'ÉCOLE POUR BATIR LA CONFIANCE, OBSERVER LES CONTEXTES ET PLANIFIER LA LOGISTIQUE

Pour parvenir à une meilleure compréhension de l'école participante et de son environnement, il est conseillé de passer une journée ou deux à l'école. Les activités à entreprendre doivent être décrites dans des rapports à soumettre aux autorités de l'école (le directeur, l'équipe administrative et les enseignants) et devraient aider à renforcer leur confiance dans le processus devant se dérouler. L'observation comprend l'interaction des élèves avec leurs enseignants, et la discipline et les relations entre élèves. La nature de cette observation n'est pas formelle, mais plutôt, le but est de comprendre le fonctionnement de l'école et son environnement, et de fournir un contexte aux propos tenus dans le groupe de discussion.

Un élément crucial des visites dans les écoles est l'organisation de la logistique pour les activités de recherche:

- Un appel ouvert aux parents à participer à des groupes de discussion et des sondages
- Organiser la supervision des élèves pendant que les enseignants participent à des groupes de discussion
- Évaluer les espaces appropriés pour l'organisation d'ateliers d'information
- Organiser la logistique pour les salles de réunion et les rafraîchissements
- Obtenir le consentement des participants des groupes de discussion et des sondages

*Directives d'observation pour la visite avant les ateliers d'orientation et les groupes de discussion*

Les aspects qui devraient être pris en compte lors de la visite de coordination et d'observation à l'école comprennent:

- Comment les élèves interagissent-ils entre eux et avec les enseignants?
- Comment interagissent les enseignants avec les élèves et les parents? (De préférence, au début et à la fin de la journée scolaire)
- Comment le directeur interagit-il avec la communauté scolaire (enseignants, étudiants, personnel et parents)?
- Les parents sont-ils impliqués dans des activités scolaires? Si oui, comment?
- Quel est l'aspect de l'environnement physique à l'école et dans la communauté?
- Quelles sont les ressources physiques disponibles aux étudiants, enseignants et parents à l'école et dans la communauté?
- Quels sont les risques évidents à l'école et dans la communauté?

### *Tuyau pour travaux de terrain réussis:*

*Si plus de deux écoles de cas critiques sont sélectionnées, il est recommandé qu'un seul groupe de discussion soit tenu avec chacun des groupes de l'échantillon (c.-à-d., étudiants, enseignants et parents), avec un maximum de 8 personnes par groupe.*

- Quel est le niveau de communication entre les administrateurs et les parents, et comment se déroule cette communication?

*Tuyau pour travaux de terrain réussis:*

*Il est important que les entretiens avec chacun de ces groupes soient menés séparément afin que les participants se sentent à l'aise pour répondre aux questions. Compte tenu du nombre des membres de l'équipe de recherche, des groupes de discussion parallèles peuvent être constitués en même temps. Si des groupes de discussion d'enseignants ont lieu pendant les heures scolaires, les chercheurs doivent tenir compte du fait que les enseignants qui participent aux entretiens auront besoin de suppléants ou des activités supervisées pour leurs élèves.*

## II.II ATELIERS D'INFORMATION ET EXPERIENTIELS

Des ateliers d'information et expérimentiels sur la résilience auront lieu afin que les participants aient une meilleure compréhension du concept de «résilience» et un cadre «réel» dans lequel se partager les expériences. Ces ateliers induiront également les participants à gagner de la confiance avant de participer à des groupes de discussion. Un guide pour faciliter les exercices expérimentiels est présenté à l'annexe B.

### Approche

*Les objectifs des ateliers d'information et expérimentiels sont les suivants:*

- Fournir aux participants un espace pour acquérir des connaissances et réfléchir sur la résilience, sur la base de leurs propres expériences de vie, en particulier sur ce qui a aidé à réussir dans les moments difficiles.
- Discuter des soutiens qu'ont leurs enfants et qu'ils considèrent être le plus important, et des possibilités d'amélioration des conditions dans l'école à travers un effort conjoint entre les enseignants, les parents et les élèves.

L'atelier débute par une présentation sur la résilience: *Qu'est-ce qui nous aide à récupérer et aller de l'avant dans les moments difficiles?* Cela peut être pris en charge par n'importe quelle technologie disponible ou tout simplement par voie orale à travers une discussion ouverte entre les chercheurs et les participants. La signification du terme "résilience" sera explorée par la discussion de: (i) les moments difficiles que nous avons vécus, (ii) les forces personnelles qui nous ont aidé dans les moments difficiles, et (iii) les personnes, les institutions, les ressources ou d'autres types d'occasions qui nous ont aidé durant ces moments d'adversité.

Le facilitateur ou le chercheur peut écrire sur le tableau des exemples de type d'adversité, les forces et les possibilités personnelles. Ces exemples fonctionnent comme un déclencheur d'intérêts entre les participants. Le facilitateur donne le temps aux participants de penser à un moment difficile de leur vie, aux biens personnels entre lesquels ils naviguaient, récupérer ou continuer à exercer malgré ces temps difficiles, et au soutien qu'ils ont reçu des autres (personnes, institutions, contexte, etc.). Ensuite, les participants peuvent se porter volontaires pour



partager leurs expériences (pas obligatoire). Cette discussion ouverte devrait avoir une limite de temps; le facilitateur peut écrire des exemples d'adversité, de biens et de soutien sur le tableau noir, le chevalet à feuilles mobiles ou tout simplement résumer à la fin. Le facilitateur de cet exercice devrait également partager volontiers ses propres expériences (récit personnel de la résilience dans sa vie propre). La discussion devrait mettre en évidence le rôle des relations et des ressources pertinentes dans le processus de navigation et de passage à travers des expériences difficiles.

Utilisation de l'information sur la Résilience et le Guide (protocole) de l'Atelier Expérientiel inclus dans l'Annexe B.

## II.III ENTREVUES AVEC LES GROUPES DE DISCUSSION AU NIVEAU SCOLAIRE ET COMMUNAUTAIRE

Après les ateliers expérientiels et informatifs, les groupes de discussion avec chaque type de participant (c.-à-d., élèves, enseignants, parents) peuvent se poursuivre. Ces groupes de discussion sont importants parce qu'ils fournissent des informations sur les risques et les biens et forces locaux que la communauté locale et l'école identifient comme des priorités.

*Objectifs des groupes de discussion avec les acteurs scolaires et communautaires*

- Identifier les principaux risques auxquels sont exposés les enfants et les jeunes à l'école et au sein de la communauté.
- Identifier les biens et les forces locaux que l'école et la communauté au large ont utilisés pour réduire au minimum l'exposition des étudiants aux risques identifiés (avec succès ou non).
- Établir la perception du public (des répondants) en ce qui concerne la valeur des programmes ou initiatives actuels mis en œuvre ou appuyés par le ministère de l'Éducation, les ONG et autres acteurs (groupes religieux, universités, fondations, etc.) pour la protection et le soutien des élèves étant donné les risques auxquels doivent faire face les enfants et les jeunes dans la communauté.

### *Tuyau pour travaux de terrain réussis:*

*Il est important que les entretiens avec chacun de ces groupes soient menés séparément afin que les participants se sentent à l'aise pour répondre aux questions. Dans certains contextes ça vaut la peine d'organiser les groupes de discussions en séparant les garçons des filles pour que les participants se sentent à l'aise de s'exprimer, et pour réparer des adversités spécifiques au genre. Compte tenu du nombre des membres de l'équipe de recherche, des groupes de discussion parallèles peuvent être constitués en même temps. Si des groupes de discussion d'enseignants ont lieu pendant les heures scolaires, les chercheurs doivent tenir compte du fait que les enseignants qui participent aux entretiens auront besoin de suppléants ou des activités supervisées pour leurs élèves.*

### L'échantillon:

Les groupes de discussion aux niveaux communautaire et scolaire devraient être conduits avec les catégories de personnes ci-après:

- Etudiants
- Parents
- Enseignants
- Administration scolaire (directeur de l'école, directeur adjoint, assistance scolaire et conseillers)

Comme pour le choix des écoles de cas critiques, la sélection des 8 participants pour chaque groupe de discussion doit avoir un but. Cela signifie que les participants ne sont pas choisis au hasard, mais soigneusement choisis en fonction de leurs expériences de vie. Pour les étudiants et les parents, ces expériences de vie doivent inclure au moins: (i) un contexte d'adversité et (ii) un certain indicateur de bien faire malgré l'adversité (apprentissage, permanence à l'école, leadership, etc.). Pour la sélection des participants pour le groupe de discussion des enseignants, un enseignant représentant chaque classe de l'école peut être une option.

### Domaine d'application - Les groupes de discussion se dérouleront comme suit:

- Présenter le but de l'entrevue: pour établir comment la communauté scolaire (élèves, parents et enseignants) comprend l'adversité à laquelle elle est confrontée, sa façon de faire face à cette adversité, et les forces à prendre en charge par le système éducatif.
- Faciliter un dialogue sur les risques auxquels les enfants et les jeunes sont exposés dans la communauté et à l'école. Relever les différents points de vue et, si possible, écrire les mots clés (sur le tableau noir ou des chevalets à feuilles mobiles) qui représentent les différents risques mentionnés dans leur localité. Si aucun matériel n'est disponible, un assistant du groupe de discussion devrait noter cette liste de risques sur papier ou la saisir sur un ordinateur.
- Diriger la discussion sur la manière dont les participants ont fait face à des risques énumérés (avec succès ou non) et faciliter une discussion sur les biens personnels et les soutiens externes qui présentent un intérêt pour la communauté, et qui semblent ne pas avoir marché par le passé. Comme les risques, prendre des notes publiques (sur le tableau noir ou le chevalet à feuilles mobiles de mots-clés représentatifs de ces biens personnels ou des supports externes. Si aucun matériel n'est disponible, un assistant du groupe de discussion devrait noter cette liste de biens personnels et de soutiens locaux.
- Utiliser la liste des risques, des actifs personnels et des soutiens locaux externes identifiés par les participants pour prioriser les 5 principaux risques, les 5 meilleurs biens personnels, et les 5 principaux appuis extérieurs (si ce sont des programmes du M.E ou d'autres agences, on veillera à noter ou demander si ceux-ci existent).
- Présenter les programmes prioritaires et les appuis identifiés chez les groupes de discussion au niveau du ministère de l'Éducation nationale. Il faudra travailler avec les participants à trouver une façon de décrire les programmes que les élèves, les parents d'élèves et les enseignants dans la communauté comprendront. Ces descriptions seront utilisées dans le questionnaire RES-360°, plutôt que les noms réels des programmes.



Utiliser le guide (protocole) du groupe de discussion local inclus dans l'annexe C.

## Résultats

Ci-après viennent les résultats attendus du groupe de discussion au niveau de l'école (école et communauté):

1. Une typologie de jusqu'à 5 risques prioritaires au niveau de l'école: Les risques auxquels les élèves sont exposés tant au sein de la communauté qu'à l'école.
2. Une typologie de jusqu'à 5 forces / actifs / programmes prioritaires pour l'école, la communauté et la famille: La typologie des stratégies, initiatives, programmes, activités, lieux, des personnes ou des institutions qui apportent un appui positif dans l'atténuation des risques et la protection des élèves.
3. La révision du libellé de la typologie du MdE de 5 programmes et appuis prioritaires afin qu'élèves, parents et enseignants puissent reconnaître les programmes au niveau local.

Les risques prioritaires sont ajoutés à la liste des risques présentés comme prioritaires au niveau national figurant dans la section A (Risques) du questionnaire RES-360°. Les 5 points forts /Actifs / programmes prioritaires sont ajoutés aux programmes prioritaires au niveau national et inclus comme éléments dans la section B (Actifs) du questionnaire RES-360° (voir l'Annexe D pour le Canevas du Questionnaire RES-360°).

### *Tuyau pour travaux de terrain réussis*

*Prendre note des articles, parmi ceux destinés aux risques et acquis prioritaires, qui ont été identifiés au niveau du MdE, et des éléments de risques et d'actifs ayant été identifiés au niveau de la communauté éducative. Cette information servira à l'analyse des données quantitatives.*

# Chapitre III.

## Conception du questionnaire RES-360° et administration du sondage

Ce chapitre présente la phase quantitative de l'évaluation de la résilience au niveau de l'école, la conception et l'application du questionnaire RES-360°. Comme mentionné précédemment, les informations sur les éléments du questionnaire concernant les risques nationaux et locaux, les actifs et les programmes émanent des évaluations qualitatives nationales et locales sous la forme de groupe de discussion (voir le Chapitre II et les annexes A et C). Cette composante comprend trois étapes:

- Conception du Questionnaire RES-360°: La conception du questionnaire sera fondée sur la typologie des risques, points forts et programmes identifiés dans les groupes de discussion avec le ministère de l'Éducation et les écoles de cas critiques.
- L'administration des Questionnaires RES-360°: En fonction du temps et des ressources disponibles, le questionnaire RES-360° sera administré soit dans les écoles de cas critiques uniquement, d'autres écoles dans des contextes d'adversité différents, ou en des échantillons représentatifs (statistiques).
- L'analyse des résultats du questionnaire RES-360° : L'analyse des données de l'enquête – sur la base des conclusions tirées des données nationales et des groupes de discussion, fournira les bases pour la préparation des Rapports Nationaux (c.-à-d., rapports au MdE et aux communautés scolaires participantes).

### III.I CONCEPTION DU QUESTIONNAIRE RES-360°

A. Le questionnaire RES-360° est divisé en deux sections:

1. **Risques prioritaires auxquels les jeunes sont exposés à l'école, à la maison et dans la rue (la communauté):** Les articles sont compilés sur la base des risques identifiés par le Ministère de l'Éducation et par les écoles de cas critiques à travers leurs groupes de discussion respectifs. Le questionnaire demandera aux participants de la prévalence de ces risques et de leur emplacement.
2. **Programmes d'appui prioritaires, biens scolaires et communautaires disponibles aux jeunes**

#### *Le questionnaire RES-360°*

*Le questionnaire comprend des éléments concernant les risques, les actifs et les appuis disponibles pour les écoles et les communautés dans lesquelles ils sont situés. L'analyse de ces données permettra:*

1. *Une compréhension collective aux niveaux national et local des risques auxquels font face les étudiants ainsi que les ressources et le soutien offerts à la communauté scolaire.*
2. *L'identification des risques dans les écoles considérés prioritaires pour l'atténuation par le système éducatif*
3. *L'harmonisation des programmes éducatifs pour entretenir le patrimoine local afin de promouvoir un engagement positif entre les milieux de l'éducation pour atténuer les risques dans des contextes défavorables.*

**à l'école, à domicile ou dans la Communauté:** Cette section comprendra les éléments qui listent les actifs, les points forts ou les stratégies d'adaptation positives que les élèves, les parents et les enseignants sont en train d'utiliser pour faire face aux risques auxquels les étudiants sont exposés. Elle traite également de tout programme ou service éducatif pouvant être utilisé pour soutenir l'atténuation des risques et les aptitudes d'adaptation des systèmes éducatifs. La liste des articles est établie uniquement à partir des entretiens avec les écoles de cas critiques (et non des interviews du MdE). Les articles sont compilés sur la base des ressources identifiées par le ministère de l'Éducation et les écoles de cas critiques à travers leurs groupes de discussion respectifs. Comme pour les risques, le questionnaire demandera aux participants de la prévalence de ces ressources et de leur importance pour les participants.

### B. Le processus suivant sera adopté pour la conception du questionnaire RES-360°:

Le développement des questionnaires RES-360° est fondé sur les données collectées au niveau national et dans les écoles avec des cas de résilience critiques. La structure du questionnaire est la suivante (voir l'annexe D pour le modèle du Questionnaire RES-360°):

#### Section A: Exposition aux risques

- a. Jusqu'à 10 risques identifiés seulement par le ministère de l'Éducation.
- b. Jusqu'à 10 risques identifiés seulement par les écoles de cas critiques.

#### Section B: Patrimoine communautaire d'éducation

- a. Jusqu'à 10 programmes / ressources / supports identifiés par le Ministère de l'Éducation, effectués soit par le MdE ou par d'autres agences (gouvernement, organisations religieuses, organisations étrangères, ONG ou la communauté elle-même).
- b. Jusqu'à 10 actifs / ressources / programmes scolaires et communautaires identifiés par les écoles de cas critiques.

L'Annexe D donne le modèle pour l'élaboration des Questionnaires RES-360°.

## III.II ADMINISTRATION DES QUESTIONNAIRES RES-360° DANS L'ÉCHANTILLON DES ÉCOLES SÉLECTIONNÉES

### A. Sélection des écoles de l'échantillon :

L'échantillon d'écoles participant au questionnaire RES-360° est souple et considère à la fois les critères techniques et le temps et les ressources disponibles pour l'équipe de recherche. Les options comprennent l'application du RES-360° (i) dans les écoles de cas critiques, (ii) dans les écoles connaissant d'autres contextes de risque dans le pays, et (iii) à un échantillon représentatif (statistique) de la population intéressée. Indépendamment du type et de la taille de l'échantillon, le MdE doit garantir les critères "intentionnels" suivants pour tous les échantillons d'une étude de la résilience:

- Les écoles situées dans les zones à haut risque.
- La communauté éducative est intéressée à participer activement à l'évaluation.

Le processus pour administrer le questionnaire est le même dans tout type d'échantillon. Toutefois, des directives concernant le choix de l'échantillon et la façon de documenter chaque échantillon sont fournies ci-dessous.

**Directives d'échantillonnage de l'enquête RES-360° Lorsqu'il s'agit uniquement des écoles de cas critiques:** Un échantillon comprenant des participants venant seulement des écoles de cas critiques serait fondé sur des cas critiques et sur l'échantillonnage intentionnel, non probabiliste, et non pas sur un échantillonnage statistique (cela devrait être mentionné dans votre rapport avec la réserve que les constats ne peuvent être généralisés à l'ensemble de la population, mais seulement à d'autres contextes éducatifs ayant les mêmes caractéristiques). Dans l'école participante, les étudiants et leurs familles sont sélectionnés par échantillonnage aléatoire. L'échantillonnage est effectué en utilisant le registre des inscriptions de l'école. Au moins 15 pourcent des élèves devraient être invités à y participer. Après consentement à participer à l'étude, il est prévu que 10 pourcent seulement de la population étudiante totale de l'école resteront dans l'échantillon. Les parents/tuteurs légaux de ces jeunes dans l'étude devraient également être invités à participer. Tous les enseignants et le personnel éducatif devraient être invités à remplir le questionnaire. Il est prévu que seulement 50 pourcent du personnel sera effectivement consentant. Dans les écoles avec 150 élèves et moins, tous les élèves et leurs parents doivent être invités à participer.

**Directives d'échantillonnage de l'enquête RES-360° pour autres écoles avec des cas comparatifs dans des contextes d'adversité différents:** Jusqu'à quatre écoles supplémentaires sont ajoutées à l'échantillon des écoles de cas critiques. Le ministère de l'Éducation sera de nouveau invité à identifier ces écoles. Le critère est que les écoles soient situées dans des régions ou des contextes différents du pays, face à différents types d'adversité (par ex., les zones rurales et urbaines, les régions majoritaire, minoritaire ou autochtone, etc.). Dans chacune de ces écoles, la stratégie d'échantillonnage de l'enquête pour les étudiants, les parents et les enseignants (au sein d'une école) est la même que pour les écoles de cas critiques qui sont traitées ci-dessus. La différence réside dans la sélection des écoles qui participent à l'enquête. Selon le temps et les ressources disponibles, jusqu'à 2 écoles dans chaque type de région sont choisies pour participer à l'Enquête RES-360°. Comme pour les écoles de cas critiques, cette option permet l'utilisation de l'échantillonnage intentionnelle non probabiliste, et non l'échantillonnage statistique. Encore une fois, cela doit être indiqué dans votre rapport avec la réserve que les résultats ne peuvent être généralisés à l'ensemble de la population, mais seulement à d'autres contextes éducatifs ayant les mêmes caractéristiques. Dans les deux cas (à savoir, les écoles de cas critiques uniquement, et les écoles de cas critiques ensemble avec des écoles connaissant des contextes d'adversité supplémentaires), les résultats seront très utiles dans les étapes initiales de la compréhension du contexte des enfants et des jeunes dans le pays et du comment les systèmes éducatifs peuvent soutenir des résultats positifs et sains pour les enfants et les jeunes. Les conclusions peuvent s'avérer déterminantes pour fixer le décor actuel, attirer l'attention des principaux acteurs sur les contextes communautaires et éducatifs, et dans la structuration de futures questions de recherche plus larges qui sont plus exactement collées aux réalités du pays. À cet égard, ces options ne doivent pas être écartées par les chercheurs.

**Directives de l'enquête RES-360° pour un échantillon statistiquement représentatif:** L'échantillonnage probabiliste est le plus rigoureux en matière de généralisation des résultats des risques,

des actifs et des programmes identifiés lors de la tenue des groupes de discussion nationaux et locaux concernant la population des jeunes du pays dans son ensemble. Cependant, il nécessitera le plus de temps (6 mois et plus) et des compétences spécifiques de recherche. Des outils de référence pour guider les techniques d'échantillonnage statistique pourront être trouvés sur <http://www.socialresearchmethods.net/kb/sampprob.php>. L'approche préconisée pour cette composante particulière du processus est l'échantillonnage stratifié. Ici, l'équipe de recherche choisit à dessein les écoles qui représentent tous les sous-groupes de la population du système éducatif. Dans chacun des sous-groupes, les écoles sont ensuite choisies au hasard pour participer. De même, au sein de chacune de ces écoles, les élèves, les enseignants et les parents sont sélectionnés au hasard pour participer. De cette façon, les chercheurs atteignent un échantillon aléatoire de participants qui sont toujours représentatifs de la population dans son ensemble. Le nombre de personnes invitées à participer est renseigné à la fois par la capacité de l'équipe de recherche (c.-à-d., le temps des engagements et les ressources financières et humaines) et par la puissance statistique nécessaire. On pourra trouver plus d'informations sur la puissance statistique sur <http://www.socialresearchmethods.net/kb/power.php> et un calculateur utile est disponible sur <http://www.surveysystem.com/sscalc.htm>. Bien que ces outils soient utiles, un échantillon d'environ 1000 jeunes, en plus des parents et du personnel scolaire, constituerait un échantillon solide.

## B. Administration des questionnaires RES-360°

**Accès et Confiance.** Les chercheurs devraient visiter les écoles à étudier au moins un jour avant la conduite de l'enquête. Cette visite est importante non seulement pour gagner la confiance des directeurs d'école et des enseignants, mais aussi pour coordonner la logistique de l'enquête. La logistique pour l'administration des questionnaires est très importante.

- Il doit y avoir un nombre suffisant de répondants pour l'administration.
- Le consentement doit être obtenu de l'ensemble des répondants / participants
- Il devrait y avoir suffisamment d'exemplaires du questionnaire RES-360° et de matériels (crayons, chemises, etc.) pour le nombre de participants
- Tout le matériel de l'enquête (c.-à-d., questionnaire RES-360°, formulaires de consentement, dossiers des participants, crayons, etc.) devrait être organisé par groupe de participants (c.-à-d., classe des élèves, groupes des enseignants, parents, etc.)
- Le nombre de questionnaires distribués et le nombre total collecté doivent être tous les deux pris en compte.

L'enquête devrait prendre en moyenne 30 minutes. Il est fortement recommandé que chaque question soit lue à haute voix aux élèves pendant qu'ils remplissent le questionnaire. Cette approche devrait également être suivie pour les parents, en fonction des niveaux d'alphabétisation.

## III.III ANALYSE DES DONNEES DES QUESTIONNAIRES RES-360°

Lorsque les données auront été recueillies, elles doivent être saisies dans la base de données SPSS fournie et analysées en utilisant la syntaxe SPSS pertinente. L'annexe E présente un processus étape par étape de la façon dont les chercheurs peuvent personnaliser la base de données et la syntaxe. L'annexe F donne un canevas de saisie des valeurs numériques qui doivent être

saisies dans la base de données SPSS pour représenter les données contenues dans les questionnaires. L'annexe H démontre étape par étape comment les chercheurs peuvent analyser les données quantitatives. Les chercheurs peuvent également adapter ces ressources et analyser les données dans d'autres programmes utilisés localement.

Une fois que les données ont été saisies, l'analyse décrite dans l'annexe H va générer un constat basé sur les questions suivantes :

- **Les risques critiques** sont les risques que les acteurs de la communauté éducative considèrent comme se produisant constamment. Ces acteurs comprennent les étudiants, les parents, les enseignants et l'administration scolaire. Le produit se révélera être ce que chacun de ces groupes considère être les risques les plus critiques auxquels font face les étudiants dans le cadre de la communauté scolaire de cas critique.
- **Les risques latents** sont des risques qui en fait ne se produisent pas avec une grande fréquence, mais qui pourraient devenir préoccupants s'ils ne sont pas traités. Encore une fois, l'incidence reflétera ce que les élèves, les parents, les enseignants et membres de l'administration scolaire indiquent comme se produisant «d'une manière ou d'une autre» dans la vie des élèves.
- **La localisation des risques.** Le résultat montrera là où les étudiants connaissent les cinq principaux risques de chaque groupe d'acteurs. Tous les milieux de l'éducation sont pris en considération: l'école, la famille et les rues du quartier. Il est important de comprendre où se situent les risques afin d'assurer que les ressources sont pertinentes en termes de risques et pour les élèves, leurs familles et le corps enseignant. Le résultat sera également utile pour comprendre quelles ressources externes devraient être intégrées dans les efforts déployés par la communauté éducative afin de faciliter des résultats positifs pour les élèves.
- **Actifs de la communauté éducative** "au sein de" l'école, des familles et des communautés ainsi que les actifs au-delà du milieu de l'éducation (c.-à-d., les programmes et services offerts par le ME et les ONG). Comme les risques, ces ressources sont considérées en termes d'importance pour les quatre groupes d'acteurs du milieu éducatif.
- **La disponibilité des cinq principaux biens et avoirs de la communauté éducative** est passée en revue - encore une fois du point de vue des étudiants.

Prises ensemble, ces informations mettront l'accent sur l'alignement et la divergence entre les risques identifiés au niveau national et les risques qui sont vécus dans des contextes critiques par les membres de la communauté éducative. Elles mettront également en évidence l'alignement et la divergence entre les acteurs de la communauté éducative eux-mêmes. La façon dont les différents acteurs perçoivent les risques critiques auxquels font face les étudiants aura un impact important sur l'allocation des ressources et sur le point où l'attention est dirigée à différents niveaux du système éducatif. Le constat ne se limite pas non plus aux contextes scolaires, mais est élargi pour inclure les foyers et l'ensemble de la communauté. Les risques situés dans ce milieu éducatif plus large peuvent avoir un impact important sur la capacité des élèves à fréquenter et à réussir à l'école. Le contexte plus large dans lequel les élèves se trouvent aura également un impact sur leur perception des perspectives d'avenir. Cela aura à son retour un impact sur leur compréhension de la pertinence actuelle de l'école et de l'éducation ; et potentiellement leur engagement dans des activités criminelles. En tant que tel, il est important que le système éducatif tienne compte de tous les risques dans le cadre de vie de la jeunesse et ex-



plote les voies plus efficaces d'utilisation de toutes les ressources disponibles pour atténuer ces risques.

Les étudiants peuvent servir de sentinelles des signes avant-coureurs de futurs risques critiques. Le présent processus d'analyse fait une estimation des risques latents proéminents tel qu'identifiés par les acteurs du système éducatif ainsi que là où les étudiants disent que ces risques sont situés. L'examen de ces risques revêt un caractère déterminant dans l'allègement du fardeau futur sur les actifs et des ressources.

Comme les risques, il est important de comprendre l'alignement et l'écart entre la façon dont les acteurs au niveau national perçoivent les biens de valeur pour la communauté éducative et les différents acteurs au sein de la communauté éducative. Quel est le degré de convergence entre ce qui a de la valeur et ce qui est rendu disponible? Avec une compréhension de qui est en train de procurer des biens à la communauté éducative (c.-à-d., les sources au niveau national telles que le MdE et les ONG ou des sources au niveau local, comme les écoles, les familles, les membres de la communauté), les possibilités de prise en charge améliorée pour les étudiants dans des contextes critiques peuvent être plus efficacement explorées. Par ailleurs, des supports améliorés peuvent - si nécessaire - être plus étroitement alignés tant sur les risques critiques auxquels font face les étudiants que sur ceux qui semblent poser une menace réelle pour l'avenir.

Les tableaux suivants illustrent le processus d'analyse complet: divers éléments de données produites soit par SPSS ou par MS Excel, et comment ces données doivent être considérées dans l'analyse.

SECTION A: ANALYSE DU RISQUE					
		ETUDIANTS	PERSONNEL SCOLAIRE	PARENTS	
Risques Critiques (haute prévalence) et latents (prévalence moyenne)	SPSS	Dénombrement des fréquences	Dénombrement des fréquences	Dénombrement des fréquences	
	Excel	<b>Graphiques à bâtons groupés:</b> Utilisés pour comparer les perceptions des élèves de risques critiques et latents avec le reste de la communauté éducative (parents, enseignants et administration scolaire). Les étudiants sont considérés comme l'informateur principal du niveau des risques auxquels ils sont exposés et de la prévalence de leur apparition.			
	Interprétation	<ul style="list-style-type: none"> <li>• Similitudes entre les risques critiques identifiés par le MdE et ceux identifiés par la communauté éducative? Quelles sont ces similitudes? Existe-t-il des différences? Quelles sont-elles?</li> <li>• Similitudes entre les élèves, les parents et les enseignants en termes de risques critiques? Et où sont ces différences?</li> <li>• Quelles sont les implications de la convergence et de la divergence entre les différents acteurs?</li> <li>• D'avoir ou de ne pas avoir une vision collective des risques et des ressources? Ne pas tirer profit de l'intégration des ressources?</li> <li>• Comment les risques critiques affectent-ils les jeunes? Leur sécurité physique? Leur capacité à réussir à l'école? Leur engagement dans des activités criminelles?</li> <li>• Où est-ce que ces risques critiques se produisent selon les élèves? Quelle est la responsabilité du système éducatif par rapport à la gestion de ces risques qui se produisent à l'intérieur de l'école? Et de ces risques en dehors de l'école?</li> </ul>			
Risques critiques et latents par milieu (famille, rue ou école)	SPSS	Dénombrement des fréquences des expériences des élèves	Dénombrement des fréquences des expériences des élèves	Dénombrement des fréquences des expériences des élèves	
	Excel	<b>Graphiques à bâtons groupés:</b> Utilisés pour comparer là où les élèves connaissent des risques critiques et latents prioritaires tel qu'identifiés par toute la communauté éducative (élèves, parents, enseignants et l'administration scolaire). Les étudiants sont considérés comme l'informateur principal du niveau des risques auxquels ils sont exposés et de la prévalence de leur apparition.			
	Interprétation	<ul style="list-style-type: none"> <li>• Quels sont les risques latents les plus importants identifiés par les élèves - «sentinelles de signaux précoces »?</li> <li>• Où est-ce que ces risques critiques se produisent selon les élèves? Quelle est la responsabilité du système éducatif par rapport à la gestion de ces risques qui se produisent à l'intérieur de l'école? Et de ces risques en dehors de l'école?</li> <li>• Quelle est l'importance de cibler les risques qui ne sont pas aussi critiques, mais qui pourraient augmenter à l'avenir. Qu'est-ce que cela signifie d'être un risque latent? Pourquoi sont-ils importants?</li> </ul>			



SECTION B: ANALYSE DES ACTIFS DE LA COMMUNAUTE EDUCATIVE				
		STUDENTS	SCHOOL STAFF	PARENTS
<b>Actifs Scolaires ou Communautaires Importants</b>	SPSS	Dénombrement des fréquences	Dénombrement des fréquences	Dénombrement des fréquences
	Excel	<b>Graphiques à bâtons groupés:</b> Comparaison des actifs les plus prioritaires pour chaque acteur (étudiants, enseignants, parents et administrateurs scolaires)		
	Interprétation	<ul style="list-style-type: none"> <li>• Similitudes entre les ministères de l'éducation détermine les ressources, les programmes et les soutiens identifiés par le ME et ceux identifiés par la communauté éducative comme étant importants pour ces acteurs? Quelles sont ces similitudes? Y a-t-il des différences? Quelles sont-elles?</li> <li>• Qui fournit ces actifs («internes» à la communauté ou «externes» à la communauté - à savoir les programmes et les ressources fournies par le ME et les ONG)</li> </ul>		
<b>Prévalence des Actifs Scolaires ou Communautaires (quelle est leur fréquence d'apparition)</b>	SPSS	Dénombrement des fréquences des expériences des élèves		
	Excel	<b>Les graphiques à bâtons groupés:</b> Illustrent combien souvent les élèves connaissent chacun de ces actifs		
	Interprétation	<ul style="list-style-type: none"> <li>• Quelle est la fréquence de l'entrée de ces ressources?</li> <li>• Dans quelle mesure y a-t-il convergence entre ce qui est valorisé et ce qui est mis à disposition?</li> <li>• Compte tenu des actifs disponibles à travers le milieu de l'éducation, quelles sont les opportunités qui existent pour favoriser la résilience dans les écoles?</li> </ul>		

# Chapitre IV.

## Interprétation des conclusions et mobilisation des connaissances

Il est important de souligner que l'analyse statistique n'est pas la phase finale avant la rédaction du rapport. Cette analyse doit être interprétée avec des messages significatifs pour les écoles participantes et les autorités éducatives nationales. Rapporter seulement les pourcentages, les échelles de l'enquête et la prévalence des réponses aura un effet limité. L'objectif de l'évaluation rapide RES-360° est de fournir des informations utiles qui pourraient aider le système éducatif à créer une meilleure harmonie entre les programmes d'éducation et les ressources pour atténuer les risques évalués et pour accroître l'efficacité des programmes offerts par la promotion et l'utilisation des patrimoines de l'école et de la communauté. Par conséquent, cette section présente quelques approches à l'interprétation des données provenant des interviews de groupes de discussion et du questionnaire RES-360° et à la préparation de rapports utiles pour le ministère de l'Éducation et les communautés éducatives ayant participé à l'enquête.

### IV.I RAPPORT POUR LE MINISTÈRE DE L'ÉDUCATION: RAPPORT PAYS

L'Évaluation Rapide RES-360° offre une certaine perspective sur la façon dont :

1. Les programmes d'éducation peuvent mieux s'aligner sur les risques prioritaires pour les atténuer ; et
2. Les programmes d'éducation peuvent mieux s'aligner sur les actifs et l'engagement positif dans les écoles et les collectivités afin de rendre plus pertinents et efficaces les services d'éducation dans des contextes d'adversité.

Les données collectées à partir du questionnaire RES-360°, des groupes de discussion avec le MdE et la communauté éducative, et les données secondaires au niveau national peuvent guider l'interprétation dans les messages suivants pour le ministère de l'Éducation:

#### A. L'importance d'une compréhension collective des risques encourus par les acteurs de l'éducation

- Les risques prioritaires identifiés chez les groupes de discussion nationaux et locaux (données qualitatives) ainsi que le calcul de la fréquence et les graphiques à bâtons groupés (l'analyse quantitative du questionnaire RES-360°) permettront une évaluation de la façon dont sont alignées les perspectives de risques majeurs confrontant les étudiants parmi les acteurs au niveau national et local, ainsi que parmi les acteurs au niveau local.
- Les risques les plus fréquents sont considérés comme critiques. De même, les risques qui montrent un niveau moyen de la prévalence devraient également être pris en compte, bien que latents. On pourra aborder les risques latents sur la base de la prévention opportune.

- Discuter de la localisation des risques. L'accent devrait être mis sur les risques les plus répandus dans les écoles comme étant une priorité d'atténuation pour les systèmes éducatifs et les communautés éducatives. Ceux de l'extérieur de l'école devraient être examinés pour leur impact négatif sur l'engagement scolaire des élèves.
- La congruence entre les risques identifiés aux niveaux national et local devrait être revue et l'on se devrait de mettre en évidence les zones d'alignement pour avoir une vision et une compréhension collectives des risques encourus par les acteurs de l'éducation, en particulier par les élèves.

## B. Actifs au niveau scolaire et communautaire

- Les actifs et programmes identifiés chez les groupes de discussion nationaux et locaux (données qualitatives) ainsi que le calcul de la fréquence et les graphiques à bâtons groupés (l'analyse quantitative du questionnaire RES-360°) permettront une évaluation de la façon dont les actifs et programmes sont:
  - perçus par ceux parmi les acteurs ayant le pouvoir d'informer ou de répartir les actifs (données qualitatives),
  - prisés par les acteurs de la communauté de l'éducation, y compris les étudiants (données quantitatives), et
  - disponibles pour les acteurs communautaires de l'éducation, les étudiants, en particulier (données quantitatives).

## C. Programmes d'appui aux écoles

- Identifier comment les risques prioritaires (critiques et latents) peuvent avoir une incidence négative sur les fonctions essentielles de l'école: l'accès et la permanence, l'apprentissage, la gestion et le climat de l'école, et les relations école-communauté.
- Identifier comment les actifs et les programmes locaux peuvent avoir des répercussions sur les fonctions essentielles des écoles: l'accès et la permanence, l'apprentissage, la gestion et le climat de l'école, et les relations école-communauté.

## D. Appui au système éducatif

- A partir de l'évaluation du niveau national (collecte de données secondaires au niveau national) identifier les politiques, programmes et autres ressources qui pourraient aider les écoles dans des contextes d'adversité.
- Comparer les programmes au niveau national avec les avoirs locaux et proposer des stratégies pour les aligner: comment les programmes nationaux peuvent faire un meilleur usage des ressources locales (participation des parents, l'appui des acteurs de la communauté locale, les activités parascolaires, les stratégies de sécurité à base communautaire, etc.)
- Dresser la liste de soutien et des programmes non gouvernementaux disponibles et proposer des stratégies pour échanger les leçons apprises avec le ME et d'autres organismes gouvernementaux.

## E. Conclusion

Conclure avec les recommandations (alignement):

- Une vision collective des risques et des responsabilités: quels sont les principaux risques auxquels sont exposés les étudiants? Quels sont les ressources, les actifs et les programmes appréciés des étudiants et la façon dont ceux-ci sont disponibles? Quelle est la congruence entre les risques auxquels sont confrontés les étudiants et la pertinence des ressources à leur disposition?
- A qui incombe la responsabilité de fournir et de coordonner les ressources et programmes disponibles et nécessaires?
- Parmi les programmes qui sont disponibles et appréciés des élèves, que peut faire le système éducatif (y compris la communauté éducative) pour utiliser les programmes afin de mieux traiter les risques auxquels sont confrontés les étudiants?
- Comment le système éducatif peut-il rendre les programmes existants plus pertinents grâce à l'intégration des ressources locales?
- Étant donné les cinq principaux risques dans les écoles,
  - Comment les actifs communautaires peuvent-ils être mieux utilisés?
  - Comment peuvent le ME et d'autres actifs externes être mieux utilisés?
  - Comment peut-il y avoir une plus grande collaboration entre les deux groupes (c.-à-d., les communautés locales et le ME)?
- Comment peuvent les patrimoines locaux situés dans la communauté, plutôt que dans les écoles elles-mêmes, être mieux utilisés pour répondre aux cinq principaux risques rencontrés dans les écoles.
- Les mesures immédiates qui peuvent être prises par le ME afin de soutenir davantage la protection des enfants et des jeunes vivant dans des environnements violents ou vulnérables.
- Les réponses à moyen terme pour orienter plus de programmes d'éducation vers la facilitation des processus de résilience autour de la jeunesse (aborder les risques prioritaires et utiliser des soutiens locaux).
- Améliorer les systèmes de soutien à long terme pour les étudiants et les enseignants dans des situations difficiles.
- Faire ressortir comment les contributions que le système éducatif pourrait faire pour aider à atténuer les risques auxquels sont exposés les élèves nécessite plus de recherche pour améliorer la compréhension des opportunités, lacunes et contrastes.

Le rapport envoyé au MdE devrait inclure un sommaire exécutif qui donne une brève description des objectifs et approche de l'évaluation rapide, du comment les données ont été collectées, et les principales conclusions.

Les rapports doivent être rédigés dans un langage clair et éviter les termes techniques.

Le modèle de l'annexe I guidera la rédaction du rapport.

## IV.II Rapport pour les communautés et écoles participantes

Les rapports des écoles participantes et les communautés éducatives connexes sont pour les écoles qui ont contribué tant à la phase qualitative (écoles de cas critiques) qu'à la phase quantitative (Enquête RES-360°) de l'évaluation locale. Nous faisons ici un feedback important et disons "merci" pour le temps, l'engagement et le soutien fournis par ces écoles. Comme pour les

rapports pour le MdE, les données recueillies à partir du questionnaire RES-360°, des groupes de discussion avec le MdE et la communauté de l'éducation et les données secondaires au niveau national peuvent guider les interprétations dans les messages suivants pour les écoles:

#### A. Risques vécus par les élèves et réponses résilientes par la communauté de l'éducation

- Présenter les risques encourus par les élèves, en notant ceux qui sont les risques critiques et ceux qui sont latents, mais avec un potentiel de croissance (tels qu'identifiés par les étudiants).
- Comparer le point de vue des autres membres de la communauté éducative (l'administration de l'école, les enseignants et les parents) avec celui des étudiants. Remarque: il est préférable de fusionner le point de vue du directeur à celui des autres enseignants pour maintenir un niveau acceptable de l'anonymat dans les réponses.
- Lister les actions résilientes (c.-à-d., les biens et les programmes) menées par la communauté éducative locale pour faire face aux risques identifiés - à titre d'exemples d'actifs et d'engagement positif devant être pris en charge. Mettre en évidence celles identifiées par les étudiants comme étant les plus précieuses pour eux. Discuter de la disponibilité de ces actifs.

#### B. Stratégies visant à favoriser et à renforcer la résilience de la communauté éducative

- Présenter les risques qui ont été identifiés au niveau de l'école et plaider pour un renforcement du rôle de la communauté scolaire pour les atténuer, en faisant usage des actifs identifiés.
- Discuter de l'importance de ne pas laisser à elles-mêmes les écoles et les communautés dans lesquelles ils se trouvent pour traiter les risques auxquels sont exposés les étudiants.
- Discuter de l'importance de plaider pour le soutien des programmes nationaux d'éducation et pour l'alignement de ces programmes à la communauté éducative locale et leurs propres actions résilientes.

Le rapport pour la communauté éducative doit être bref (environ 6-8 pages) et devrait inclure un résumé d'une page avec les principales conclusions et des recommandations d'ordre général. Les rapports doivent être rédigés dans un langage clair et éviter les termes techniques ou les expressions idiomatiques.

Le modèle à l'annexe J guidera la rédaction du rapport.

## Bibliographie

Liebenberg, L. & Ungar, M. 2011. Ethical concerns regarding participation of marginalized youth in research. *International Society for the Study of Behavioural Development* 1(59):24-27.

Reyes, J. 2013. *What Matters the Most for Students in Contexts of Adversity: A Framework Paper*. Education Resilience Approaches (ERA) Program. Washington DC: The World Bank.

The University of Chicago Press Staff (ed.). 2010. *The Chicago Manual of Style: 16th Edition*. Chicago: The University of Chicago Press.

Ungar, M. 2008. Resilience across cultures. *British Journal of Social Work* 38(2):218-235.

Ungar, M. and L. Liebenberg. 2005. "The International Resilience Project: A mixed methods approach to the study of resilience across cultures". In M. Ungar (ed.), *Handbook for working with children and youth: Pathways to resilience across cultures and contexts* (pp.211-226). Thousand Oaks: Sage Publications.

BROUILLON

