



**THE
WORLD
BANK**



POTROŠAČKO SIROMAŠTVO U REPUBLICI KOSOVO U 2011

Mart 2013

Svetska Banka
Region Evrope i Centralne Azije
Jedinica za smanjenje siromaštva i
ekonomsko upravljanje

www.worldbank.org

Agencija za Statistiku Kosova
Odeljenje za Socijalnu Statistiku
Sektor životnog standarda

www.esk.rks-gov.net

UVOD

Ovaj izveštaj se fokusira na *potpuno siromaštvo*, poredeći životni standard sa pragom siromaštva koji je bio fiksiran u realnim uslovima tokom vremena. Monetarna vrednost granice siromaštva je ažurirana godišnje kako bi se uračunale promene u cenama.

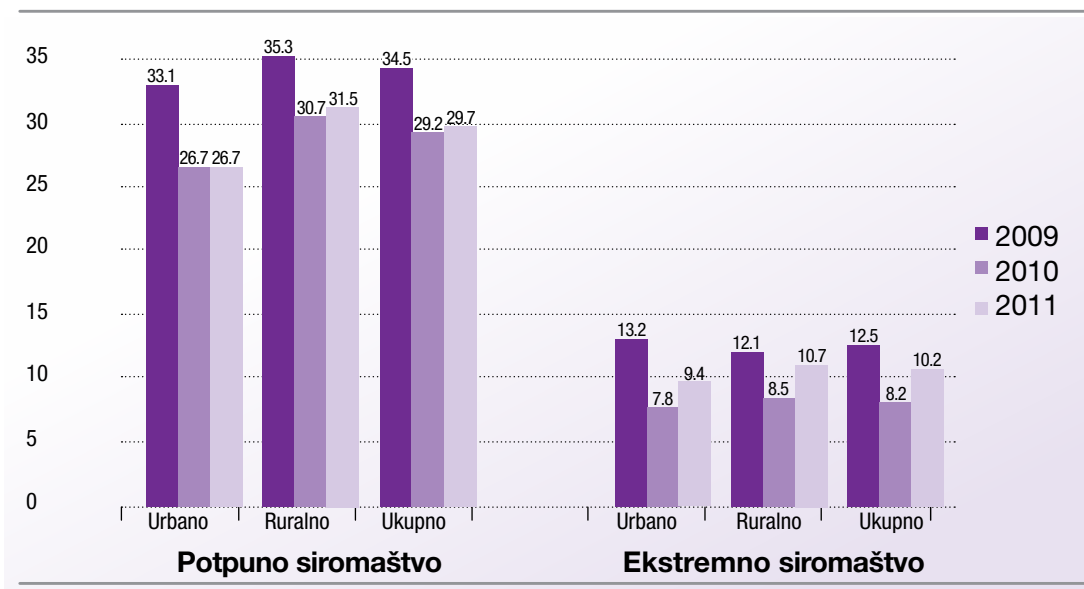
Potrošnja je uzeta kao mera pojedinačnog blagostanja. Potrošnja u domaćinstvu je računata kao ukupna vrednost troškova za hranu i stvari koji nisu hrana, što je zabeleženo u Anketi o Budžetu Domacinstava (ABD), nacionalno reprezentativno istraživanje koje se sprovodi svake godine, uključujući ubačene vrednosti za bilo koji kućni proizvod koji se konzumira u domaćinstvu. Kako bi nastavili sa starom praksom na Kosovu, troškovi za stvari dugog roka trajanja kao i zakupa su isključeni kao potrošačke mere.

Za Ankete o Budžetu Domacinstava za 2009, 2010 i 2011 korišćen je novi master uzorak koji je kreiran 2008, a i ostali aspekti u proceduri prikupljanja podataka su uglavnom nepromenjeni, tako da su podaci za te tri godine poredivi.

Životni standard povezan sa datim vrednostima ukupne potrošnje domaćinstva zavisi u najvećoj meri od veličine i demografskog sastava domaćinstva. Stoga je potrošnja domaćinstva podeljena po broju odraslih i ekvivalentna je meri blagostanja, što je ekvivalentno potrošnji po odrasloj osobi.

Slika 1: Siromaštvo i ekstremno siromaštvo po glavi stanovnika po lokacijama (%) 2009-2011

Izvor: ABD 2009-2011



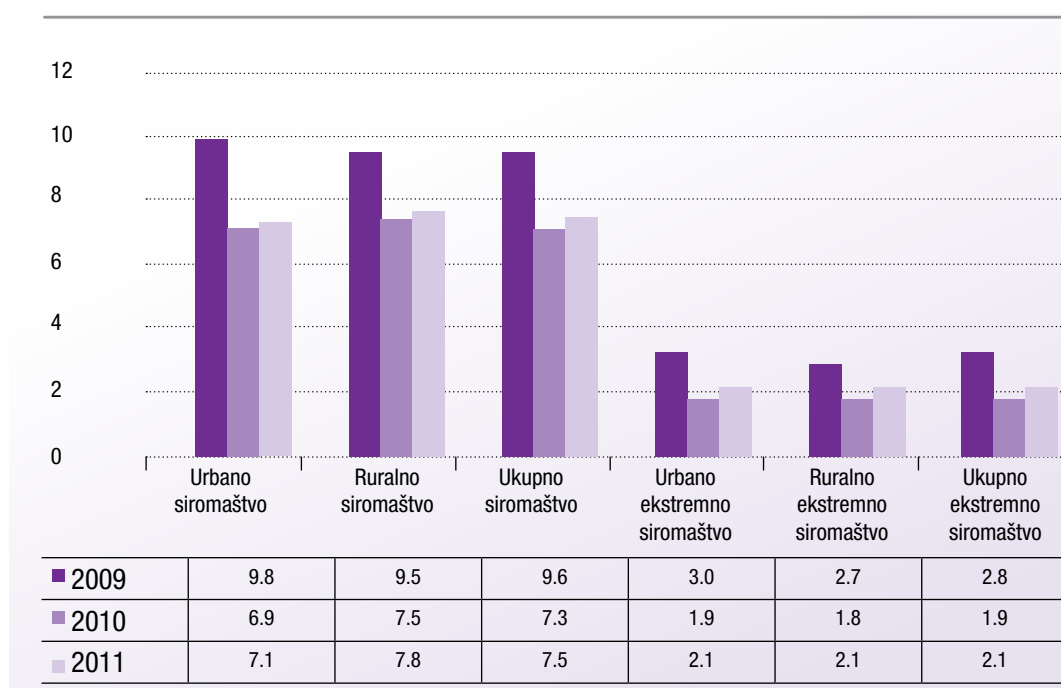
Dve granice siromaštva su korišćene u analizi, granica siromaštva koja se smatra adekvatnom da ispuni osnovne potrebe i donja granica ekstremnog siromaštva. Nakon usklađivanja sa inflacijom, granice siromaštva i granice ekstremnog siromaštva su:

- 2011: €1.72 i €1.20 po odrasloj osobi dnevno
- 2010: €1.61 i €1.07 po odrasloj osobi dnevno
- 2009: €1.55 i €1.02 po odrasloj osobi dnevno

Mera siromaštva po glavi stanovnika meri procenat stanovništva čija potrošnja po odrasloj osobi je manja od primenljive granice siromaštva. Na osnovu ABD 2011, procenjuje se da 29.7 procentata stanovništva na Kosovu živi ispod granice siromaštva, a da 10.2 procenta stanovništva živi ispod granice ekstremnog siromaštva (Slika 1). Poredeći tri godine, može se primetiti da je stopa siromaštva opala za oko 5 procenata od 2009 do 2010 i blago je porasla od 2010 do 2011 za 0.5 procenta. Navodno povećanje siromaštva u 2011 je u okviru margina greške u uzorkovanju za ABD, što znači da je stopa siromaštva u osnovi nepromenjena od 2010 do 2011. Za sve tri godine stopa siromaštva je viša u ruralnim područjima, osim 2009 kada je stopa ekstremnog siromaštva bila blago viša u urbanim područjima (slika 1).

Slika 2: Pokazatelj odnosa potpunog i ekstremnog siromaštva (%) 2009-2011

Izvor: ABD 2009-2011



Raskorak siromaštva meri *dubinu* siromaštva. Uzimaju se oba procenta stanovništva ispod granice siromaštva kao i veličina raskoraka između granice siromaštva i prosečne potrošnje onih koji su ispod granice siromaštva. Poredeći sa siromaštvom po glavi stanovnika, raskorak siromaštva ima tu prednost da detektuje promene u blagostanju koje se događaju ispod granice siromaštva, kao kad domaćinstva postaju manje siromašna ali ne dovoljno da bi prešla granicu siromaštva.

Od 2009 do 2010 opao je raskorak siromaštva zasnovan na punoj liniji siromaštva i blago je porastao u 2011 (Slika 2). Sličan trend karakteriše promene u raskoraku ekstremnog siromaštva. Za 2010 i 2011 dubina siromaštva je bila veća u ruralnim područjima dok je 2009 bilo obratno. Dubina ekstremnog siromaštva je gotovo jednaka u urbanim i ruralnim područjima.

Tabela 1: Podela siromašnih po lokacijama (%), 2010-2011

Izvor: ABD 2010-2011

Lokacija	Podela stanovništva			Podela siromašnih			Podela ekstremno siromašnih		
	2010	2011	razlika	2010	2011	razlika	2010	2011	razlika
Urbano	37.4	37.2	-0.2	34.2	33.4	-0.8	35.4	34.4	-1.0
Ruralno	62.6	62.8	0.2	65.8	66.6	0.8	64.6	65.6	1.0
Ukupno	100.0	100.0	0.0	100.0	100.0	0.0	100.0	100.0	0.0

U 2011 oko dve trećine siromašnih i ekstremno siromašnih ljudi živi u ruralnim područjima. Udeo siromašnih ljudi koji žive u ruralnim područjima je u 2011 veći za 1 procenat.

Tabela 2: Gini koeficijent (%), 2009-2011

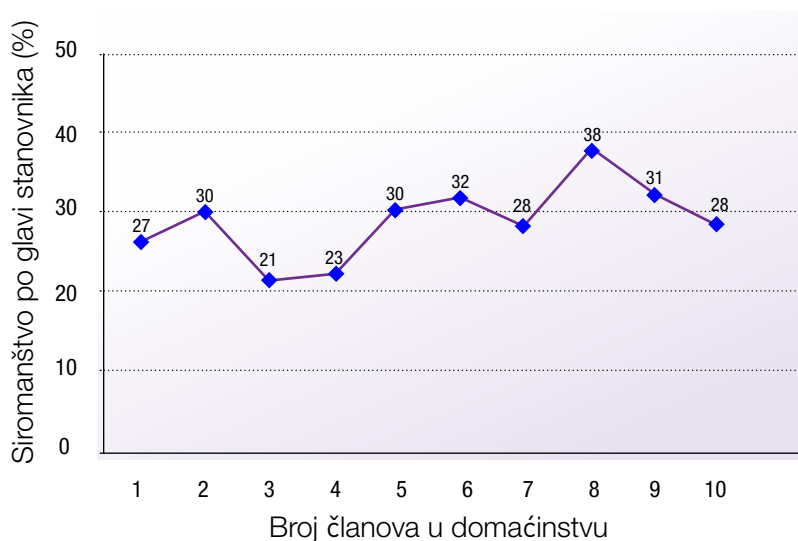
Poreklo: ABD 2009-2011

Lokacija	2009	2010	2011
Urbano	33.9	31.1	29.6
Ruralno	27.2	27.1	25.8
Ukupno	30.2	29.0	27.6

Gini koeficijent je najšire korišćen rezime statistike nejednakosti. Gini koeficijent, što je jednako jedan (100%) znači da ukupna potrošnja pripada jednoj osobi, a kako se približava nuli to znači da se potrošnja podjednako deli između ljudi, npr. jednak je nivo potrošnje kroz stanovništvo. Podaci u tabeli 2 pokazuju da je nejednakost opala tokom vremena. Evidentno je to da je u protekle 3 godine urbana nejednakost ostala veća nego što je u ruralnim područjima. Smanjenje u nejednakosti između 2010 i 2011 se dogodilo zbog opadanja potrošnje među gornjim slojem, dok je potrošnja među siromašnijoj polovini stanovništva ostala manje više nepromenjena.

Slika 3: Učestalost siromaštva po veličini domaćinstva (%) 2011

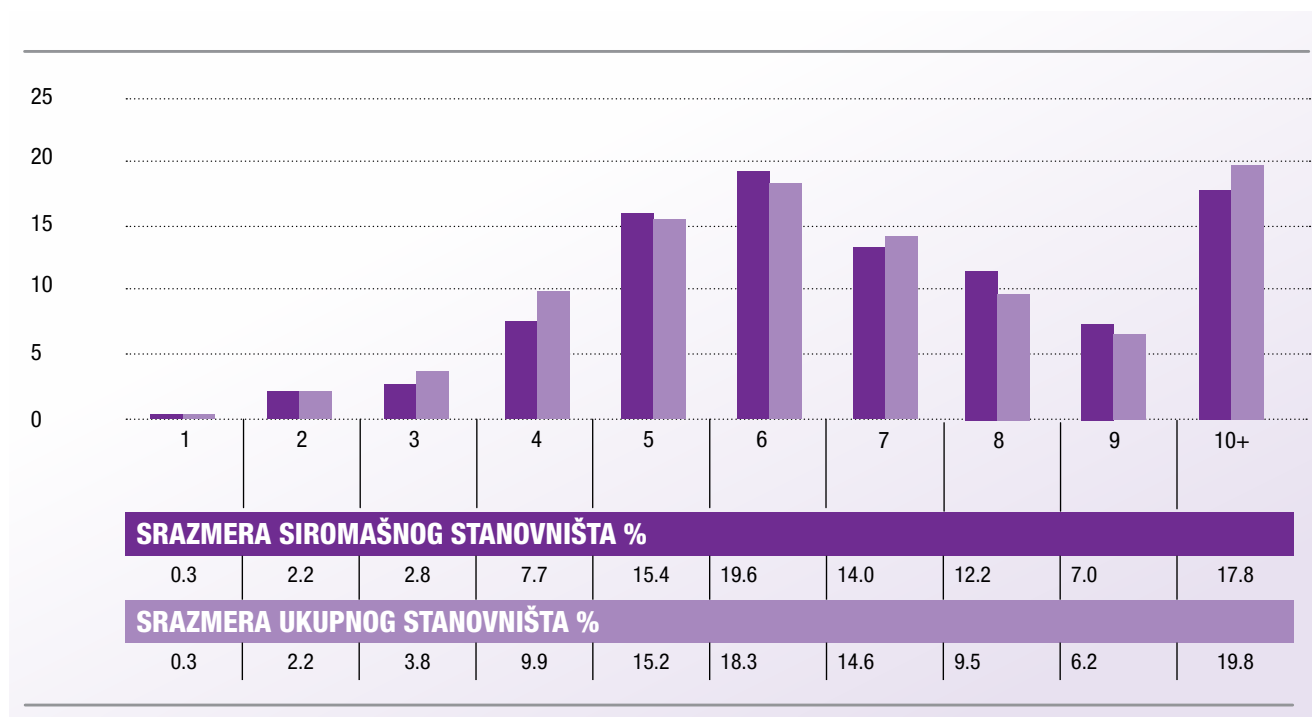
Izvor: ABD 2011



Kao u prethodnim godinama, velika domaćinstva su siromašnija u 2011: Najviša stopa siromaštva je zabeležena u domaćinstvima sa 8 članova, a najniža u domaćinstvima sa 3 člana (Slika 3). Skoro trećina domaćinstava prosečne veličine (6 članova) je siromašno na Kosovu.

Slika 4: Podela siromaštva po veličini domaćinstva (%) 2011

Izvor: ABD 2011



Kao što je prikazano na slici 4, znatan deo siromašnih ljudi živi u domaćinstvima sa 5-8 članova i u onim sa 10 i više članova domaćinstva.

Tabela 3: Siromaštvo po glavi stanovnika i podela siromašnih po glavnom izvoru prihoda u domaćinstvu (%) 2010-2011

Izvor: ABD 2010-2011

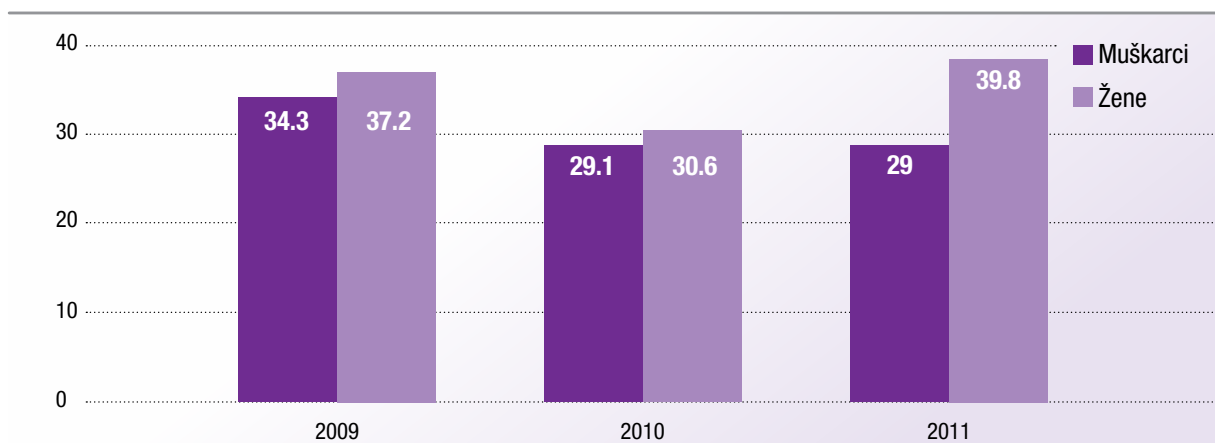
Izvoru prihoda u domaćinstvu	Siromaštvo po glavi stanovnika		Podela siromašnih		Podela stanovništva	
	2010	2011	2010	2011	2010	2011
Plate i primanja u javnom sektoru	19.7	19.8	17.5	16.4	25.2	24.5
Plate i primanja u privatnom sektoru	28.5	26.2	21.9	21.0	19.6	23.8
Poljoprivreda	38.5	36.2	9.8	9.5	7.7	7.8
Rad na dnevnicu	43.5	33.7	13.5	11.0	10.9	9.7
Ostali kućni poslovi	16.1	20.6	8.5	9.8	14.5	14.1
Penzije	43.6	44.1	8.6	8.2	6.1	5.5
Primanja iz inostranstva	24.2	30.2	6.5	7.4	8.6	7.3
Ostala primanja	38.3	51.1	0.6	0.3	0.3	0.1
Socijalna pomoć	73.0	79.0	10.9	14.6	5.2	5.5
Ostalo	46.8	35.0	2.2	1.9	1.7	1.6
Ukupno	29.2	29.7	100.0	100.0	100.0	100.0

U 2011 stopa siromaštva je najniža u onim domaćinstvima koja uglavnom zavise od prihoda iz javnog sektora, kućnog biznisa (samozaposleni) i prihodima iz privatnog sektora. (Tabela 3). Poredeći podatke po godinama, stopa siromaštva

je uvećana kod onih domaćinstava gde glavni izvor prihoda potiče od kućnog biznisa, doznaka iz inostranstva, socijalne pomoći i penzija. U poređenju sa 2010, u 2011 su primećeni bolji izgledi za domaćinstva u kojima je glavni izvor prihoda rad na dnevnicu. U pogledu raspodele siromaštva u obe godine, skoro 40 procenata siromašnih žive u domaćinstvima koja zavise od prihoda iz javnog i privatnog sektora.. Rasprostranjenost siromaštva među onima sa prihodima može biti povezana sa niskim platama, veliki broj onih koji zavise od plata, ili oboje.

Slika 5: Siromaštvo po polu nosioca domaćinstva (%) 2009-2011

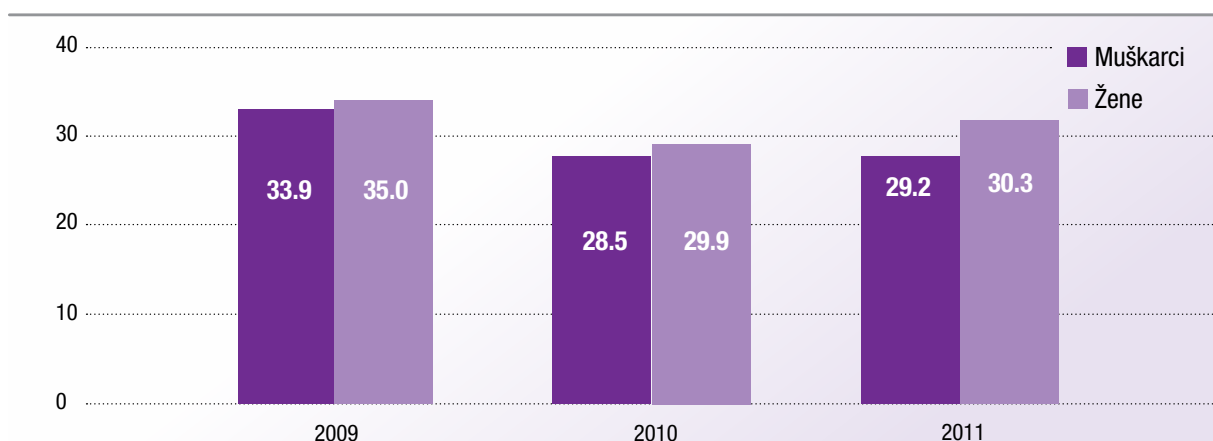
Izvor: ABD 2009-2011



Stopa siromaštva je veća među ženama nosiocima domaćinstava (Slika 5). Od 2009 do 2010, stopa siromaštva žena nosioca domaćinstava je opala, a onda je porasla za 9 procenata od 2010 do 2011. Navodno veliku promenu u stopi siromaštva kod žena nosioca domaćinstava bi trebalo uzeti sa rezervom, zato što je uzorak za žene nosioce domaćinstava veoma mali, prosečno 200 domaćinstava svake godine.

Slika 6: Siromaštvo po individualnom polu (%) 2009-2011

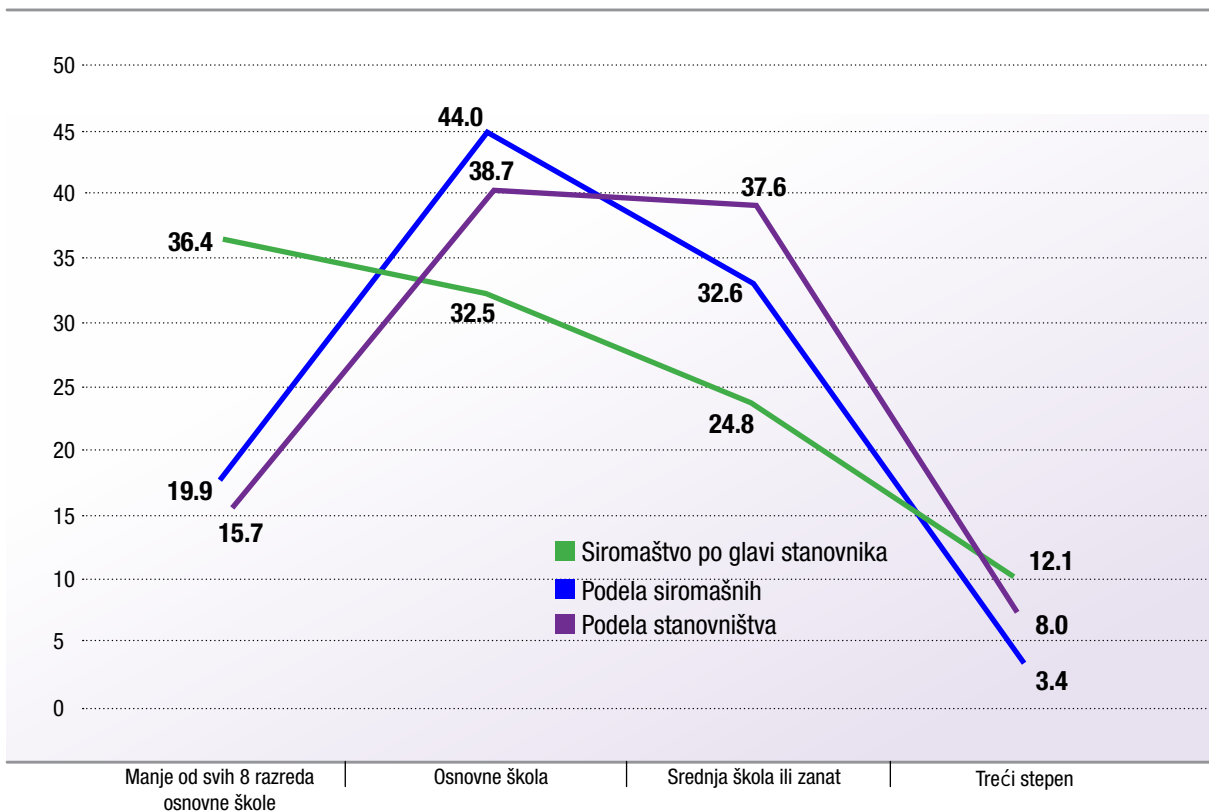
Poreklo: ABD 2009-2011



Slika 6 prikazuje odnos između siromaštva i pola ispitanika. U 2011, 30.3 procenata žena na Kosovu živi u siromaštvu u poređenju sa 29.2 procenata muškaraca, 1 procenat razlike. Od 2009 do 2010 stopa siromaštva je blago više opala za muškarce nego za žene. Međutim, obrnuto je bilo od 2010 i 2011 kada je stopa siromaštva bila veća za muškarce nego za žene, iako je razlika bila mala.

Slika 7: Stopa siromaštva po glavi stanovnika i podela siromašnih po najvišoj završenoj školi (15 godina i stariji) (%) 2011

Izvor: ABD 2011



Manje obrazovane osobe su sklonije siromaštvu nego one obrazovanije. (Slika 7). Više od trećine ljudi koji nisu završili osnovnu školu živi u siromašnim domaćinstvima, u poređenju sa 12 procenata ljudi sa univerzitetskim diplomama. Skoro dve trećine siromašnih imaju manje od srednjeg obrazovanja.

Tabela 4, na sledećoj strani, prikazuje informaciju na individualnom nivou o odnosu između siromaštva i ispitanikove glavne aktivnosti, ograničeno na lica starosti 15 godina ili starija. U 2011 najviša stopa siromaštva je zabeležena među nezaposlenim, penzionisanim i nesposobnim licima. U skladu sa sastavom siromašnog stanovništva može se videti da je skoro 30 procenata odraslih siromašnih nezaposleno. Od 2010 do 2011, stopa siromaštva je opala za 11 procenata kod radnika koji rade na dnevnicu. Stopa siromaštva je uvećana uglavnom kod samozaposlenih, 6 procenata, i neplaćenih radnika u porodici, 3 procenta.

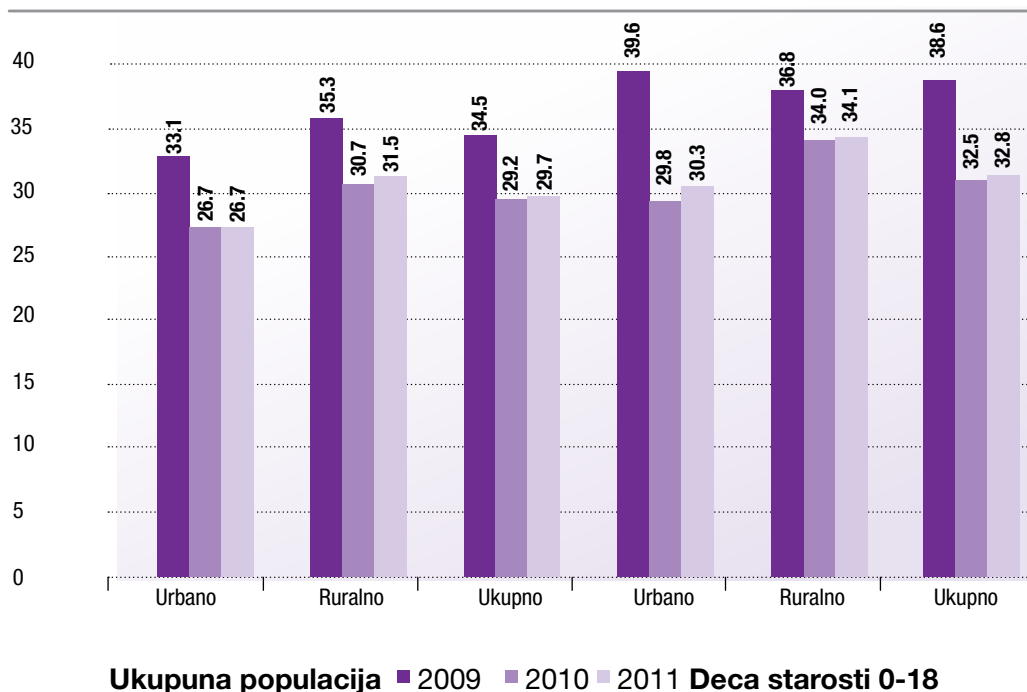
Tabela 4: Učestalost siromaštva i podela siromašnih na osnovu pojedinačnih glavnih aktivnosti (15 godina i stariji) (%) 2010-2011

Izvor: ABD 2010-2011

Glavnih aktivnosti	Stopa siromaštva po glavi stanovnika		Podela siromašnih		Podela stanovništva	
	2010	2011	2010	2011	2010	2011
Poslodavac	7.6	8.5	0.2	0.2	0.6	0.5
Zaposlen sa platom	17.0	17.3	10.6	8.6	17.6	14.4
Živi od poljoprivrede	31.5	29.4	3.3	2.8	3.0	2.8
Rad na dnevnicu	40.4	29.3	4.4	3.3	3.1	3.2
Ostala samozaposlenja	15.6	21.9	2.2	2.4	4.0	3.1
Neplaćeni rad u porodici	22.7	20.1	0.7	0.5	0.8	0.7
Đak/student	28.9	30.4	16.8	28.8	16.4	27.5
Penzionisan ili nesposoban	28.1	29.6	11.7	10.7	11.7	10.4
Nezaposlen	33.9	36.1	29.0	25.1	24.1	20.2
Gazda	31.4	29.5	20.5	17.0	18.4	16.7
Ostalo	66.4	63.4	0.6	0.8	0.2	0.4
Ukupno	28.2	29.7	100.0	100.0	100.0	100.0

Slika 8: Siromaštvo po glavi stanovnika po lokaciji, ukupnom stanovništvu i deci uzrasta 0-18 years (%) 2009-2011

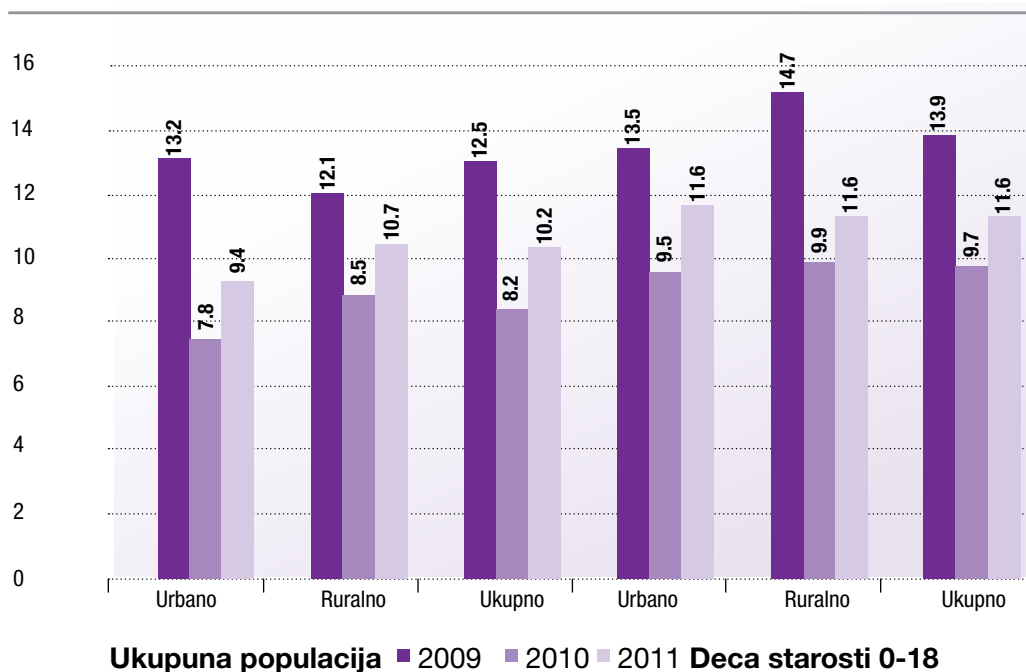
Izvor: ABD 2009-2011



Slika 8 prikazuje informaciju o odnosu siromaštva i toga da li je osoba dete. Za ove rezultate dete je definisano kao svaka osoba uzrasta između 0 (beba mlađa od godinu dana) i 18 godina uključujući i one sa 18. Deca imaju veće izgleda od ostalih da žive u siromaštvu. Njihova ukupna stopa siromaštva u 2011 je bila 32.8 procenata u poređenju sa 29.7 procenata za ukupnu populaciju.

Slika 9: Siromaštvo po glavi stanovnika po lokaciji, ukupnom stanovništvu i deci uzrasta 0-18 godina (%) 2009-2011

Izvor: ABD 2009-2011



Slika 9 prikazuje odnos između ekstremnog siromaštva i toga da li je osoba dete. Definicija deteta je ista kao i ona korišćena gore za sliku 8. Deca imaju blago veće izgleda da žive u ekstremnom siromaštvu nego ostali. Njihova opšta stopa siromaštva u 2011 je bila 11.6 procenata u poređenju sa 10.2 za celokupno stanovništvo. Vremenom praktično nije ni bilo promene u stopi ekstremnog siromaštva kod dece.

Tabela 5: Stopa ekstremnog siromaštva po tipu domaćinstva (%) 2009-2011

Izvor: ABD 2009-2011

Vrsta domaćinstva	2009	2010	2011
Bez dece	28.7	19.4	19.7
Sa decom	35.7	30.9	31.3
Sa četvoro ili više dece	42.7	36.2	34.2
Uopšte	34.5	29.2	29.7

Tabela 6: Stopa ekstremnog siromaštva po tipu domaćinstva (%) 2009-2011

Izvor: ABD 2009-2011

Vrsta domaćinstva	2009	2010	2011
Bez dece	10.8	4.0	7.7
Sa decom	12.9	8.9	10.6
Sa četvoro ili više dece	16.9	9.6	14.0
Uopšte	12.5	8.2	10.2

Tabele 5 i 6 predstavljaju stopu siromaštva i ekstremnog siromaštva za različite tipove domaćinstava. Imanje dece povećava stopu ekstremnog siromaštva. Imati četvoro ili više dece još više uvećava izgleda za život u siromaštvu ili u ekstremnom siromaštvu.

Za dodatne informacije molimo vas da kontaktirate:

T: +381 38 200 31 143

E: infoask@rks-gov.net

Izdavač:

Agencija za Statistiku Kosova
Zenel Salihu Ulica, Br. 4 Priština, Kosovo

Kada koristite izvor molim vas da citirate poreklo



POTROŠAČKO SIROMAŠTVO U REPUBLICI KOSOVO U 2011

Mart 2013