

Отчет N 32346-ВУ

Страновой экономический меморандум для Республики Беларусь

Беларусь: окно возможностей для повышения конкурентоспособности
и обеспечения устойчивых темпов экономического роста

КРАТКОЕ ИЗЛОЖЕНИЕ

8 ноября 2005 года

Сектор экономического управления и борьбы с бедностью
Европа и Центральная Азия



Документ Всемирного банка

1. В этом отчете обобщены результаты макроэкономического развития Беларуси с 1996 года, проанализированы проблемы и риски существующей стратегии поддержания экономического роста, а также представлены рекомендации по обеспечению устойчивости достигнутых результатов. Хотя в течение последних девяти лет в стране наблюдается впечатляющий экономический рост, в отчете показано, что дальнейшее следование существующей стратегии роста приведет к постепенному ослаблению конкурентоспособности экономики. Правительству Беларуси следует переориентировать свою экономическую политику на создание более благоприятных условий для развития бизнеса и снижение уровня централизации ресурсов в руках государства.

2. Ситуация в стране и современные тенденции в мировой экономике представляются достаточно благоприятными для перехода к стратегии ускорения темпов структурных реформ. Сегодня благодаря росту экономики, позитивному восприятию ситуации предприятиями и населением, благоприятной конъюнктуре на мировых рынках, низкому долгу и мощному административному потенциалу государства у Правительства есть возможность смягчить потенциальные последствия реформ. Учитывая возможное изменение ситуации к худшему и усиление влияния негативных факторов в будущем, откладывание реформ на более поздние сроки, скорее всего, приведет к дополнительным издержкам при их реализации и увеличению нагрузки на бюджетную систему. Существующим «окном возможностей» необходимо воспользоваться для обеспечения среднесрочной и долгосрочной устойчивости экономического роста и сокращения бедности.

КРАТКИЙ ОБЗОР ДИНАМИКИ РОСТА И ПРОЦЕССА РЕФОРМ

3. **Начиная с 1996 года в экономике Беларуси отмечается неуклонный и значительный рост.** В 1996–2004 годах прирост ВВП составил 77,4 % или 6,6 % в среднегодовом исчислении. Основными движущими факторами роста стали увеличение производительности труда, повышение энергоэффективности и эффективности использования производственных мощностей. Изменения в финансовой и внешнеэкономической сферах способствовали улучшению макроэкономических условий для роста.

4. **Экономический рост в Беларуси имеет под собой широкую экономическую и социальную основу.** В отличие от ряда других стран СНГ, структура роста в Беларуси более благоприятна для трудовых ресурсов. Существенный рост в трудоемких отраслях (таких как сфера услуг, пищевая промышленность и машиностроение), подкрепляемый политикой Правительства по увеличению заработной платы и доходов, способствовал распределению результатов экономического роста среди достаточно широких слоев населения. В 1996–2003 годах удельный вес оплаты труда составил около 53 % в совокупном приросте ВВП. Произошло значительное сокращение бедности при относительно стабильных и умеренных показателях неравенства. Удельный вес населения, живущего за чертой бедности (национальное определение), в общей численности населения снизился более чем в два раза – с 38,6 % в 1996 году до 17,8 % в 2004 году. В результате около двух миллионов человек были выведены из категории малообеспеченных (см. рисунок Е1).

Рисунок Е1. Устойчивый рост способствовал сокращению бедности (индекс роста ВВП и удельный вес населения за чертой бедности)



Источник: Министерство статистики и анализа.

Примечание: уровень бедности определяется как удельный вес населения со среднедушевыми располагаемыми ресурсами ниже установленной черты бедности (бюджета прожиточного минимума).

5. **Начиная с 2000 года постепенно корректировалась экономическая политика Правительства, и уменьшалось число искажающих факторов.** Несмотря на сохраняющиеся проблемы, в последние годы основой роста стало усиление стимулов для инвестирования и реструктуризации на уровне предприятий. В течение этого периода были предприняты следующие меры по улучшению ситуации:

- Изменение макроэкономической политики: унификация обменного курса, более жесткая денежно-кредитная политика, существенные фискальные и квазифискальные корректировки и более низкий уровень инфляции.
- Политика в сфере оплаты за энергоносители и коммунальные услуги, направленная на обеспечение полного возмещения затрат путем повышения тарифов, соблюдения жесткой платежной дисциплины и повышения эффективности потребления энергии.
- Поэтапный отказ от бартерных расчетов, что, помимо всего прочего, способствовало ускорению процесса диверсификации экспорта и изменению ситуации, при которой экспорт концентрировался исключительно на российском рынке.

6. **В то же время, начиная с конца 1990-х годов Беларусь смогла сохранить и даже повысить эффективность функционирования топливно-энергетического комплекса.** Это стало важным фактором макроэкономической стабилизации. В отрасль направлялось достаточно инвестиций для поддержания основных фондов в удовлетворительном состоянии, а также для осуществления проектов по модернизации, которые способствовали повышению энергоэффективности. Размеры квазифискальных субсидий и дефицита снизились, что повысило финансовую жизнеспособность предприятий энергетического комплекса. Кроме того, централизованная структура отрасли и сохранение механизмов административно-командной системы и контроля позволили ей выжить в период экономического кризиса, который имел серьезные последствия для многих республик бывшего Советского Союза и их энергетических отраслей во второй половине 1990-х годов.

7. **Экономический рост происходил на фоне неравномерной динамики макроэкономических процессов, медленных темпов структурных реформ и непоследовательности их реализации.** Беларуси удалось сохранить умеренный уровень бюджетного дефицита и долга. Однако инфляция была существенно выше, чем в других странах с переходной экономикой. Учитывая низкий уровень резервов, невозможность привлечения значительных прямых иностранных инвестиций и ограниченный доступ к международным финансовым ресурсам, состояние текущего счета платежного баланса продолжает оставаться неустойчивым. В целом, существуют серьезные макроэкономические риски продолжения следования нынешней стратегии роста. Особенно это касается состояния платежного баланса и концентрации экспорта (вставка Е1). Беларусь отстает от большинства стран с переходной экономикой в различных областях посткоммунистического трансформационного процесса. Реакцией Правительства страны на экономический спад в первые годы переходного периода стала политика, направленная на усиление роли государства в экономике. По данным Европейского банка реконструкции и развития, Беларусь добилась наименьших успехов среди всех стран с переходной экономикой в реструктуризации предприятий, крупномасштабной приватизации и реформировании инфраструктуры. По ряду структурных реформ в энергетическом секторе Беларусь отстает от большинства стран СНГ, которые в последние годы энергично привлекают в отрасль частный сектор и предпринимают меры по улучшению институциональной среды путем повышения ее прозрачности и подотчетности.

Вставка Е1. Основные макроэкономические риски принятой в Беларуси стратегии роста

Низкий уровень валютных резервов (в объеме, достаточном для покрытия 0,6 месяца импорта) при отсутствии доступа к международным рынкам капитала создает риск нарушающего общий порядок корректирования платежного баланса (за счет или девальвации, или рационализации импорта; либо и того, и другого) и предполагает потенциально высокие издержки сокращения выпуска продукции.

Высокая концентрация экспорта (за вычетом нефтепродуктов) на довольно нестабильном рынке - России, на долю которой приходится более половины общего объема экспорта. На сегодняшний день возможности белорусских предприятий по диверсификации экспорта ограничены.

Высокая концентрация экономики усиливает вышеуказанные риски. Поступления в доходную часть бюджета и валютные поступления во многом зависят от ограниченного числа экспортеров, которые, в свою очередь, сильно зависят от конъюнктуры на одном внешнем рынке. 100 крупнейших налогоплательщиков обеспечивали около 30 % всех налоговых поступлений.

Высокая концентрация ресурсов в руках государства. Налоговая нагрузка, составлявшая около 45 % ВВП в 2003 году, в Беларуси существенно выше, чем в соседних странах, что неблагоприятно отражается на конкурентоспособности белорусских предприятий. В то же время важным фактором успешного экономического роста в Беларуси является способность Правительства с помощью бюджетных механизмов поддерживать рост спроса на внутреннем рынке

Уязвимость банковского сектора во многом обусловлена широко распространенной практикой директивного кредитования, на долю которого приходится около четверти всех кредитов коммерческих банков. Снижение конкурентоспособности реального сектора может привести к стремительному увеличению доли проблемных кредитов, и в этой ситуации государству придется принимать меры по поддержке банковской системы.

Ситуация в пенсионной системе представляет собой серьезный фактор финансового риска. Демографические тенденции в сочетании с государственной социальной политикой создают существенную финансовую нагрузку на пенсионную систему страны, которая не сможет поддерживать такой же размер пенсионных выплат в будущем.

Издержки корректировки в связи с ростом цен на российские энергоносители в будущем будут значительными. Согласно расчетам, исходя из фактических расходов на оплату энергоносителей в 2003 году, они могут превысить 6 % ВВП в год.

8. **Опыт Беларуси в определенной степени противоречит стандартной парадигме переходного периода**, и относительная стабильность белорусской экономики была даже названа «парадоксом». В отличие от более успешных стран с переходной экономикой, девять лет роста в Беларуси не были подкреплены последовательной макроэкономической стратегией, решительными структурными и институциональными реформами и бурным развитием частного сектора. Экономика Беларуси имеет ряд характерных особенностей, отличающих ее от большинства других стран с переходной экономикой. К ним относятся: (i) доминирование традиционных предприятий (государственных или частично приватизированных) в производственной и экспортной сферах; (ii) сильное вмешательство государства в деятельность предприятий (включая приватизированные предприятия), в том числе сохранение некоторых элементов плановой системы с установлением целевых показателей по объемам производства, темпам роста заработной платы и уровню занятости; (iii) высокая налоговая нагрузка и массовое перераспределение бюджетных средств для поддержки традиционных предприятий и сохранения уровня занятости; (iv) сильная зависимость от торговли с Россией и низкие темпы диверсификации экспортных рынков.

ФАКТОРЫ РОСТА

9. **Анализ экономического роста выявил два периода, в течение которых в белорусской экономике наблюдались совершенно разные модели роста.** На первом этапе (1996–2000 годы) рост во многом объясняется одновременным действием двух факторов: (i) активной политикой, направленной на интеграцию с Россией, результатом которой стало улучшение доступа на ее рынки; и (ii) государственной политикой, которая путем реальной девальвации рубля и расширения масштабов субсидирования в форме процентных ставок и других скрытых субсидий, обеспечила чистые выгоды для многих ведущих предприятий-экспортеров. На втором этапе (начиная с конца 2000 года) факторами роста стали (i) существенное улучшение внешней конъюнктуры; (ii) увеличение спроса на внутреннем рынке; и (iii) улучшение финансовых показателей отечественных предприятий.

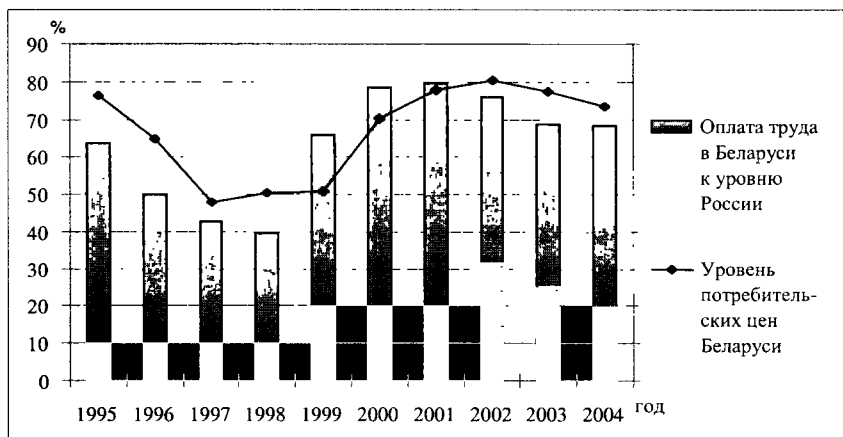
Первый период роста: 1996–2000 годы

10. **Политика интеграции с Россией была решающим фактором роста в течение первого периода.** Благодаря особым отношениям с Россией, в разгар производственного кризиса в СНГ Беларусь смогла сохранить производственные мощности в промышленности лучше, чем любая другая страна СНГ, включая Россию. В рамках Союзного договора были достигнуты важные договоренности о содействии взаимной торговле, в первую очередь, путем создания Таможенного союза, практическим результатом которого стало упразднение таможенной границы. В то же время чрезмерная направленность экспорта на российский рынок отражает качество экспортного потенциала Беларуси: товары, экспортируемые в Россию, сталкиваются с трудностями при поиске своей ниши на рынках других стран.

11. **Хотя экономическая политика государства в конце 1990-х годов носила дестабилизирующий характер, ее результатом стали существенные (хотя искусственные и временные) ценовые преимущества** продукции белорусских производителей по сравнению с российскими (см. рисунок Е2). Ценовые преимущества представляются важнейшим фактором роста белорусской экономики в тот период. В 1996–1999 годах среднее соотношение цен производителей на белорусском и российском рынках составляло примерно 60 % от соответствующего уровня в 1995 и 2000 годах. Однако

главной причиной ценовых преимуществ было различие в уровне оплаты труда, а не более высокая производительность.

Рисунок Е2. Беларусь имела существенные ценовые преимущества перед Россией (годовые средние показатели относительных цен и оплаты труда, Россия = 100 %)



Источник: Готовский и Желтков (2004).

12. **Ценовые преимущества позволили белорусским товарам занять значительную нишу на крупном российском рынке** и, таким образом, стали ключевым фактором конкурентного преимущества белорусских экспортеров. Когда в России возобновился экономический рост после кризиса 1998 года, белорусская промышленность занимала хорошие позиции, позволяющие извлечь выгоды из этого роста. В условиях растущего рынка в России белорусским экспортерам, которые уже заняли свои ниши, было проще, чем экспортерам из других стран, наращивать объемы экспорта преимущественно за счет расширения мощностей. Другими словами, масштабы ценовых и рыночных преимуществ, сформировавшихся до 2000 года, обусловили дальнейший рост экспорта в Россию в 2000–2004 годах.

13. Эффект вышеуказанных факторов был столь значительным, главным образом, потому, что в 1995 году производственные мощности использовались слабо. Соответственно, в первые годы возобновления экономического роста средний показатель загрузки производственных мощностей в промышленности увеличивался быстрыми темпами: с 37 % в 1995 году до 53 % в 1999 году.

Второй период роста: 2001–2004 годы

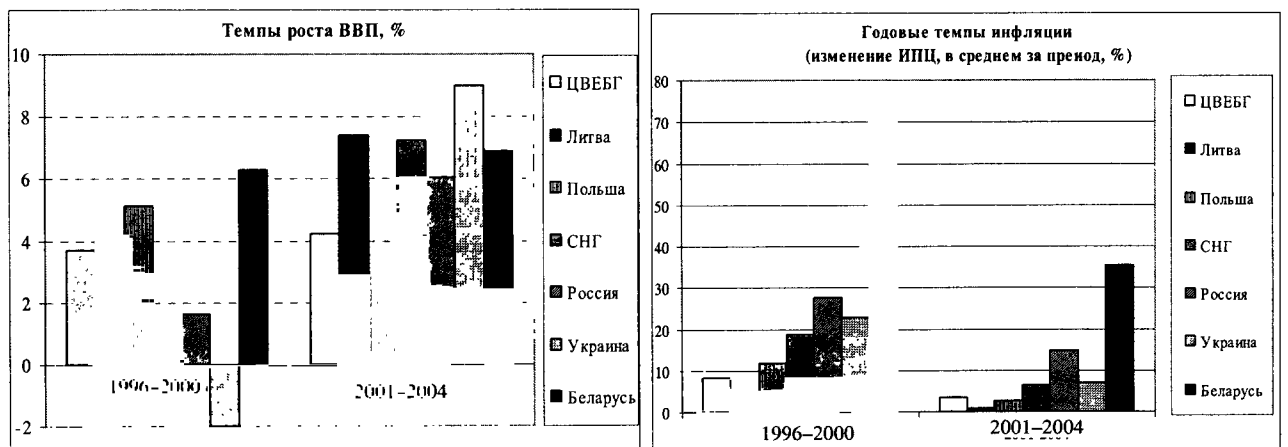
14. В течение последующего периода роста роль первоначальных стимулирующих факторов (привилегированный доступ на российский рынок, временные ценовые преимущества и субсидирование экспортеров) постепенно снижалась. При этом, однако, сформировались новые факторы, которые способствовали поддержанию роста. К ним относились:

- **Радикальное улучшение внешней конъюнктуры.** Речь идет, главным образом, о росте цен на нефть, что принесло Беларуси как прямые выгоды (увеличение объемов экспорта продукции нефтепереработки), так и существенные косвенные выгоды, связанные с ускорением темпов экономического роста в России и увеличением спроса на ее рынке. Сюда также можно отнести ряд вторичных

факторов, таких как рост внешних цен на металлопродукцию и удобрения, которые составляют достаточно важные статьи белорусского экспорта, а также увеличение притока денежных переводов от работающих в России граждан. Хотя в последние годы экономический рост в Беларуси был действительно значительным, следует отметить, что его темпы не были экстраординарными по региональным меркам. В 2001–2004 годах общие показатели стран СНГ были выше, чем показатели Беларуси, а разница в темпах экономического роста между Беларусью и странами Центральной Европы уменьшилась (см. рисунок Е3).

- **Повышение спроса на внутреннем рынке.** Политика в сфере государственного бюджета и оплаты труда, в основе которой лежит чрезмерное вмешательство государства в экономику, стала важным источником неуклонного роста спроса на внутреннем рынке. Кроме того, действующий режим торговли позволил ограничить рост импорта потребительских товаров и создал условия, которые позволили белорусским производителям, особенно производителям потребительских товаров, извлекать основные выгоды от повышения спроса на внутреннем рынке.
- **Улучшение работы отечественных предприятий в отдельных секторах,** связанное с усилением конкуренции на внешних рынках, определенной макроэкономической стабилизацией внутри страны, а также ужесточением бюджетных ограничений. При всех существующих проблемах, промышленный сектор Беларуси смог добиться значительного роста как производительности, так и экспорта.

Рисунок Е3. Темпы роста ВВП и инфляции в различных странах с переходной экономикой, в среднем за период, %



Источник: база данных Всемирного банка по региону Европы и Центральной Азии.

15. **Белорусский парадокс, по-видимому, имеет довольно простое объяснение с экономической точки зрения:** у Беларуси были и все еще есть существенные конкурентные преимущества на своем основном рынке экспорта — России. Таким образом, возникает главный вопрос данного отчета: насколько стабильны эти преимущества и насколько велик риск их стремительной утраты?

16. **Хотя в последние годы наблюдался значительный экономический рост, некоторые факторы свидетельствуют о том, что нынешняя стратегия роста приближается к пределу своих возможностей и не сможет в дальнейшем обеспечивать устойчивость роста без проведения реформ.** Речь идет о хронически слабых финансовых и

инвестиционных возможностях, замедлении процесса создания новых предприятий и особенно о медленных темпах реструктуризации белорусского экспорта. Слабый динамизм национального экспорта является главной проблемой конкурентоспособности, которую Беларуси необходимо решить.

АНАЛИЗ РАБОТЫ ПРЕДПРИЯТИЙ

17. В этом отчете результаты экономического роста в Беларуси анализируются на основе таких параметров, как (i) тенденции в сфере производительности, (ii) динамизм экспорта, и (iii) реструктуризация предприятий. Особенностью структуры промышленной базы Беларуси является зависимость результатов функционирования экономики в целом от колебаний конкурентоспособности обрабатывающей промышленности. В условиях небольшой по масштабам и открытой экономики, рост не может быть устойчивым при отсутствии значительного и диверсифицированного экспортного потенциала сектора предприятий, который, чтобы должным образом реагировать на потребности рынка, должен быть полностью реструктуризован.

Тенденции в сфере производительности и конкурентоспособности промышленного сектора

18. В 1996–2003 годах наблюдались четыре тенденции в производительности промышленного сектора.

19. **Во-первых, в белорусской промышленности отмечалось значительное, неуклонное и широкомасштабное повышение производительности.** В течение вышеуказанного периода производительность труда возросла почти в два раза. Основным фактором роста промышленного производства было повышение производительности. В 1999–2003 годах самый высокий рост производительности наблюдался в тех отраслях, которые сталкивались с сильной внешней конкуренцией: машиностроение, промышленность строительных материалов и швейная промышленность. Эти отрасли добились более высоких результатов по сравнению с более ресурсозависимыми отраслями, такими как топливная, химическая и металлургическая промышленность. В результате обострения конкуренции были предприняты определенные попытки реструктуризации белорусской промышленности.

20. **Повышение производительности труда поддерживалось рынком рабочей силы.** Несмотря на сохраняющуюся практику административного вмешательства в процесс принятия предприятиями решений о количестве персонала и уровне оплаты труда, в экономике Беларуси существует достаточно возможностей для мобильности рабочей силы в соответствии с потребностями рынка. Наблюдается отток рабочей силы из менее производительных в более производительные отрасли, причем разница в уровне оплаты труда в целом соответствует различиям в производительности. Также наблюдается отток рабочей силы из сельского хозяйства в сферу услуг, строительство и транспортный сектор. Такие изменения в структуре занятости способствовали экономическому росту и сокращению бедности, поскольку в странах СНГ сельское хозяйство, как правило, является отраслью с низкой производительностью, низким уровнем оплаты труда и значительной скрытой безработицей. Начиная с 1990 года занятость в сельском и лесном хозяйстве снизилась на 40 %.

21. **Во-вторых, конкурентные преимущества белорусской экономики ослаблены высокими темпами роста заработной платы.** В 1999–2001 годах в результате проводимой политики ускоренного роста реальной заработной платы и реальной ревальвации национальной валюты существенно увеличились средние издержки на

рабочую силу в расчете на единицу продукции. Ситуация практически не изменилась в 2001–2003 годах. Ослабление конкурентоспособности было бы еще более значительным, если бы не высокий рост производительности в последнее время, который, начиная с 2001 года частично компенсирует негативное воздействие роста заработной платы. По сравнению с 1997 годом в 2003 году удельные издержки на рабочую силу в белорусской промышленности были как минимум на 20 % выше, чем в России (см. рисунок Е4). Снижение конкурентоспособности относительно российских производителей было наиболее заметно в пищевой промышленности и промышленности строительных материалов. Учитывая существенное снижение средних ставок налогов на фонд заработной платы в России, фактическая утрата белорусской экономикой своей конкурентоспособности была еще более значительной.

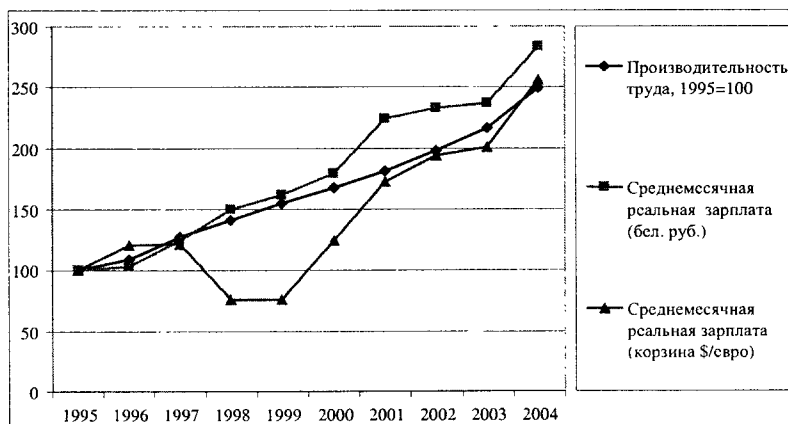
Рисунок Е4. Рост издержек на рабочую силу в расчете на единицу продукции свидетельствует об эрозии конкурентоспособности



Источник: расчеты экспертов Всемирного банка по данным Министерства статистики и анализа.

22. Анализ показывает, что государственная политика в сфере оплаты труда серьезно подрывает конкурентоспособность белорусской экономики. В 1996–2001 годах темпы роста реальной заработной платы в рублях неизменно опережали рост производительности (см. рисунок Е5). Это указывает на то, что в будущем дальнейшее следование политике стремительного роста заработной платы создаст дополнительные риски, поскольку на сегодняшний день многие ценовые преимущества прошлых лет уже утрачены.

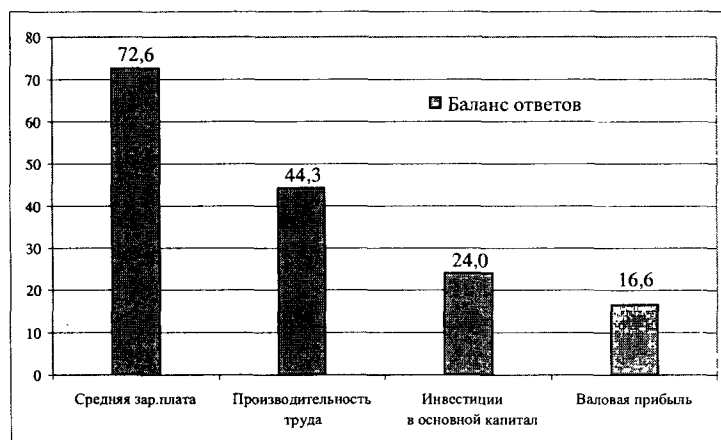
Рисунок Е5. Темпы роста заработной платы опережают рост производительности



Источник: расчеты экспертов Всемирного банка по данным Министерства статистики и анализа.

23. В-третьих, анализ выявил значительный дисбаланс роста основных показателей на микроуровне. По данным проведенного в 2004 году опроса промышленных предприятий, в последние годы рост объемов инвестиций отмечался чаще, чем повышение рентабельности, что подтверждает наличие разрыва между финансовыми и инвестиционными показателями (см. рисунок Е6). В то же время увеличение производительности наблюдалось чаще, чем рост инвестиций, но при этом не так часто, как рост заработной платы. Очевидно, что экономика не сможет выдержать такой дисбаланс в течение длительного времени. В долгосрочной перспективе необходимо, чтобы рост заработной платы подкреплялся соответствующим ростом производительности, который в свою очередь должен основываться на достаточном росте инвестиций и рентабельности (для финансирования таких инвестиций).

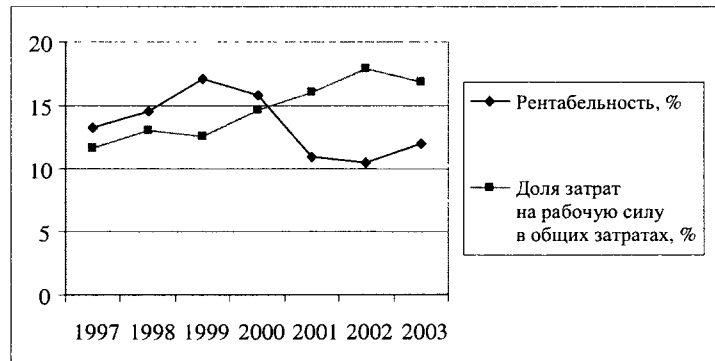
Рисунок Е6. Дисбаланс роста: ответы руководителей предприятий о недавних изменениях в показателях работы предприятий (баланс между теми, кто отметил улучшение и ухудшение)



Источник: ИПМ (2004).

24. Низкая рентабельность, вызванная чрезмерно высокими темпами роста заработной платы, – важный фактор уязвимости белорусской промышленности. Низкая рентабельность — базовый показатель низкой доходности инвестиций, который при равенстве всех прочих факторов снижает привлекательность страны для инвесторов. Наиболее низкие финансовые показатели (рентабельность в среднем составляет менее 10 %) характерны для отраслей, в которых существует острая конкуренция, как на внутреннем рынке, так и на рынках стран СНГ. Около четверти промышленных предприятий убыточно. В 1997–2002 годах удельный вес издержек на рабочую силу (расходы на оплату труда и уплату налогов на фонд заработной платы) в общем объеме производственных издержек увеличился более чем на 50 %. На рисунке Е7 показана четкая отрицательная взаимосвязь между изменениями рентабельности и удельным весом издержек на рабочую силу.

Рисунок Е7. Увеличение издержек на рабочую силу снижает рентабельность в промышленности



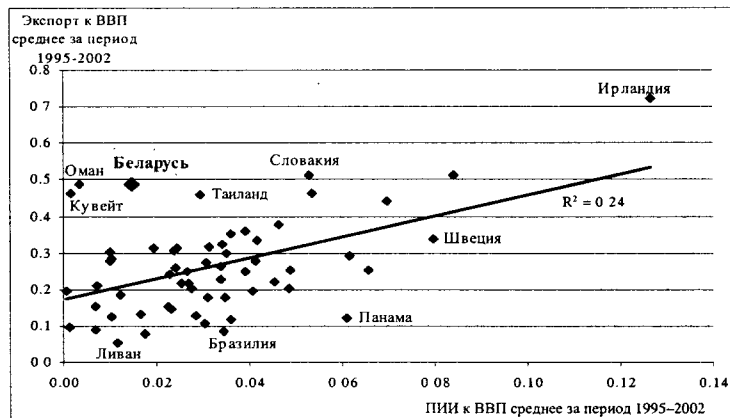
Источник: расчеты экспертов Всемирного банка по данным Министерства статистики и анализа.

25. **В-четвертых, низкие объемы и качество инвестиций подрывают рост производительности.** Главной причиной этого является неблагоприятный инвестиционный климат. Доминирование государственной собственности на крупных предприятиях (как показывает мировой опыт, недостаточный уровень инвестиций характерен именно для таких предприятий) и значительные расходы на создание новых частных предприятий создают серьезные проблемы для привлечения инвестиций в реальный сектор. При существующей системе мотивации руководства предприятий, чрезмерный упор делается на выполнение краткосрочных целевых показателей по темпам роста и достижение приоритетных социальных целей, поставленных Правительством. В результате ресурсы предприятий по финансированию инвестиций и долгосрочных программ по реструктуризации крайне ограничены.

26. **Неблагоприятный инвестиционный климат стал причиной низкого уровня привлечения прямых иностранных инвестиций, что наносит серьезный урон белорусской экономике.** В 1998–2003 годах совокупный объем прямых иностранных инвестиций на душу населения составлял 200 долларов США, что в среднем примерно в 10 раз ниже, чем в странах Центральной и Восточной Европы. Это не только снижает общий уровень инвестиций в Беларуси, но, что более важно, лишает экономику основных динамических преимуществ. Прямые иностранные инвестиции, как правило, способствуют увеличению производительности в принимающей стране за счет обеспечения доступа к современным технологиям, методикам управления, а также обучению. Наличие такого доступа особенно важно для стран с переходной экономикой, которым необходимо прилагать дополнительные усилия для приведения качества продукции в соответствие с международными стандартами.

27. Кроме того, в эпоху глобализации прямые иностранные инвестиции становятся основным фактором роста экспорта той или иной страны (см. рисунок Е8). С этой точки зрения Беларусь «выпадает» из глобальной тенденции: уровень развития экспорта в стране в настоящее время диспропорционально высок по сравнению с низким уровнем прямых иностранных инвестиций. Эта диспропорция свидетельствует о том, что без увеличения притока прямых иностранных инвестиций Беларуси будет сложно наращивать свой экспорт на устойчивой основе.

Рисунок Е8. Взаимосвязь экспорт-ПИИ: глобальный взгляд, 1995–2002 годы



Источник: расчеты экспертов Всемирного банка с использованием базы данных ИМР.

28. **Возможности по финансированию инвестиций по-прежнему крайне ограничены.** На фоне крайне ограниченных возможностей предприятий по самофинансированию в связи с низкой рентабельностью, кредиты на коммерческих условиях, как правило, менее доступны и более дорогостоящи, чем в соседних странах. Кроме того, вмешательство государства в процесс кредитования ставит в особенно трудное положение те предприятия, которые не имеют возможности участвовать в программах директивного кредитования. Анализ различий в показателях функционирования различных отраслей также показывает, что вмешательство государства создает серьезные барьеры для эффективного распределения инвестиционных средств. Предположительно, существует отрицательная корреляция между ростом инвестиций и рентабельностью, свидетельствующая о том, что менее рентабельные отрасли были в состоянии профинансировать более существенные объемы инвестиций.

29. **Налоговая нагрузка в Беларуси существенно выше, чем в соседних странах,** что подрывает конкурентные преимущества белорусских производителей. Например, в 2003 году совокупная налоговая нагрузка в Беларуси составляла 44,7 % ВВП по сравнению с 34,7 % в России. Кроме того, структура налогообложения крайне несбалансированна: примерно 30 % всех налогов, уплачиваемых промышленными предприятиями, взимаются с оборота. Осуществляемая в стране налоговая политика особенно негативно сказывается на промышленном секторе.

30. **Результаты опросов предприятий отражают растущую обеспокоенность постепенной утратой конкурентоспособности.** В целом, большинство респондентов считают, что их продукция конкурентоспособна на внутреннем рынке и, в определенной мере, на российском. Однако, что касается других рынков, баланс ответов либо близок к нулю, что указывает на отсутствие конкурентных преимуществ, либо отрицателен. Среди основных факторов конкурентоспособности своих предприятий респонденты отметили роль ценовых факторов, преимущественно тех, которые связаны с низким уровнем оплаты труда и низкой рентабельностью продаж белорусской промышленности. Однако сопоставление ответов респондентов, участвовавших в опросах в 2004 и 2002 годах, свидетельствует о достаточно стремительной утрате ценовых преимуществ. Главными причинами возможной утраты белорусскими предприятиями ценовых преимуществ на российском рынке могут стать рост расходов на оплату труда, более высокие ставки налогов и более высокая стоимость кредитов.

Ситуация во внешнеторговой сфере: низкий динамизм структуры экспорта

31. **Отличительной чертой экономического роста в последние годы были высокие темпы роста экспорта.** Перспективы роста страны с малой открытой экономикой, такой как Беларусь, во многом определяются развитием ее экспортного потенциала. Рост объемов экспорта более чем в два раза в 2000–2004 годах был связан с ростом спроса в России и повышением цен на нефть. Удельный вес ценового фактора в совокупном росте экспорта в последние годы существенен: в 2001–2004 годах около трети совокупного роста экспорта было обеспечено за счет изменения цен. Однако импорт также рос высокими темпами, в результате чего дефицит торгового баланса в процентах к ВВП был относительно стабилен в 2000–2003 годах. Всплеск импорта в 2004 году привел к резкому ухудшению дефицита торгового баланса до 9,0 % ВВП.

32. **Характерной чертой белорусского экспорта остается высокая концентрация экспортных рынков, экспортируемой продукции и ведущих экспортеров.** Несмотря на некоторое уменьшение удельного веса России в экспорте Беларуси, на долю российского рынка по-прежнему приходится около половины всех экспортных поставок и примерно 90 % общего объема экспорта в страны СНГ. 20 крупнейших экспортеров обеспечивают свыше 55 % общего объема экспорта и более 80 % экспорта за пределы стран СНГ. В 2004 году свыше 50 % общего объема экспорта приходилось на десять основных статей экспорта. К ним относится продукция, которая традиционно производилась и экспортировалась до обретения страной независимости. Столь высокий уровень концентрации экспорта делает внешнюю торговлю Беларуси уязвимой к внешним шокам.

33. **Реструктуризация и диверсификация торговли происходит гораздо более медленными темпами, чем в соседних странах.** Хотя доля 15 стран Европейского Союза в белорусском экспорте увеличивается (24 % общего объема экспорта в 2004 году по сравнению с 7 % в 1998 году), этот показатель чрезвычайно низок, учитывая географическое положение страны. Кроме того, отмечаемое в последние годы увеличение экспорта в страны ЕС имеет крайне узкую базу и происходит преимущественно за счет резкого увеличения экспорта продуктов нефтепереработки. Лишь 1/4 промышленных предприятий Беларуси экспортирует свою продукцию за пределы СНГ. Такой показатель сопоставим с показателем России в 1994 году до начала реализации страной масштабных мер по реструктуризации.

34. **Структура экспорта характеризуется крайне ограниченным динамизмом.** Помимо высокого уровня концентрации, проведенный в рамках отчета анализ выявил ряд серьезных недостатков в структуре экспорта последних лет, игнорирование которых может создать серьезный риск для будущего роста. Число товарных групп с высокими показателями специализации экспорта¹ в Беларуси невелико и снизилось в 1998–2003 годах. Фактороинтенсивность экспорта изменяется в сторону увеличения доли продукции, в производстве которой интенсивно используются природные ресурсы и неквалифицированный труд. Ставка на такие виды товарного экспорта, как правило, ограничивает возможности создания рабочих мест и повышения производительности в экономике. Недостаточное развитие внутриотраслевой торговли со странами ЕС отражает неспособность привлечения прямых иностранных инвестиций из европейских стран. Это еще больше ограничивает возможности повышения производительности за счет внешней торговли.

¹ Выявленных сравнительных преимуществ на определенных экспортных рынках.

35. Согласно данным опросов, белорусские экспортеры, за исключением легкой промышленности (текстиля, одежды и обуви), сохраняют свои позиции на традиционных рынках в России. Определенную тревогу у респондентов вызывает острая конкуренция на российском рынке, особенно в пищевой промышленности и машиностроении. И хотя в последние годы наблюдался значительный рост экспорта в Россию, в сложившихся условиях ведения бизнеса поддержание таких темпов роста может оказаться весьма проблематичным.

Сельское хозяйство: сильный рост при сохранении высокого уровня субсидирования

36. Функционирование сельского хозяйства и пищевой промышленности, особенно после 2000 года, во многом служит отличной иллюстрацией «белорусского парадокса». Несмотря на некоторую неравномерность показателей, рост объемов сельскохозяйственного производства в 2000–2004 годах составлял в среднем около 6 %. Основные показатели работы отрасли значительно улучшились, особенно производительность и экспорт. Примечательно, что это было достигнуто при сохранении базовых составляющих советской системы организации и управления сельскохозяйственными предприятиями.

37. Рост в сельском хозяйстве в последние годы может объясняться совокупным действием нескольких факторов, а именно: корректировкой валютной политики, повышением объемов государственной поддержки в два раза и улучшением «внутренних условий торговли». Личные подсобные хозяйства развивались особенно динамично, учитывая небольшую площадь используемых ими земельных ресурсов. Это благоприятно отразилось на показателях отрасли в целом. Сравнительный анализ производительности в Беларуси и России показывает, что белорусские производители имеют конкурентные преимущества по всем товарным группам, за исключением молока. Однако в последние годы наблюдается тенденция к постепенной утрате этих преимуществ.

38. Стремительный рост государственной поддержки сельского хозяйства в последние годы создавал непосильную нагрузку на бюджет. В 2000–2004 годах расходы на финансирование государственной поддержки составляли 10–12 % всех расходов консолидированного бюджета и 3–4 % ВВП. В 2004 году объем государственной поддержки в расчете на гектар в два раза превышал аналогичный показатель 2000 года. Однако, несмотря на то, что объемы государственной поддержки сельского хозяйства в Беларуси превышают соответствующие показатели других стран СНГ, они существенно ниже показателей некоторых стран с переходной экономикой в Центральной и Восточной Европе.

39. Государственная поддержка сконцентрирована на неэффективных хозяйствах и остается недостаточно прозрачной, что серьезно отражается на функционировании банковской системы. Это подрывает декларируемые усилия государства по содействию росту производительности в отрасли. При этом сохраняется значительное искажение цен, при котором некоторые цены подлежат налогообложению, а другие существенно субсидируются по сравнению с мировыми ценами. Результатом такой государственной политики является слишком дорогостоящий для налогоплательщиков и крайне неэффективный сектор.

40. Пищевая промышленность хронически неэффективна, несмотря на некоторое улучшение ситуации в последнее время. Одна из основных проблем – низкая загрузка

производственных мощностей, что влияет на эффективность процессов переработки сельскохозяйственной продукции. Отрасли необходима существенная консолидация избыточных мощностей. Кроме того, в секторе наблюдается значительный износ основных фондов, о чем свидетельствует непомерно высокий уровень амортизации. До настоящего времени отрасли оказывалась значительная поддержка в виде заниженных цен на первичную сельскохозяйственную продукцию. Это давало возможность откладывать проведение реструктуризации на более поздний срок.

41. Единственный реальный способ сохранения устойчивости достигнутого в последние годы экономического роста в сельском хозяйстве – это создание условий для повышения конкурентоспособности и свободного выхода на экспортные рынки. С финансовой точки зрения, будущий рост не может основываться на дальнейшем увеличении объемов государственных субсидий. Кроме того, в будущем рост должен стать более ориентированным на экспорт, но при этом менее зависимым от российского рынка. В среднесрочной перспективе белорусским производителям сельскохозяйственной продукции придется работать в условиях усиливающейся международной конкуренции, что повысит требования к уровню конкурентоспособности.

42. Предлагаемая последовательность реформ в сельском хозяйстве, отражающая выбор Правительства в пользу постепенного процесса проведения преобразований, определяет в качестве приоритетных следующие меры: (i) либерализацию цен и отказ от практики субсидирования поставок материально-технических ресурсов; (ii) повышение адресности поддержки более эффективных хозяйств и введение жестких бюджетных ограничений, (iii) более решительную реструктуризацию хозяйств; и (iv) более активную политику в области прямых иностранных инвестиций в целях модернизации производственных мощностей отрасли.

Низкие темпы реструктуризации предприятий

43. Белорусские предприятия добились незначительных успехов в таких ключевых областях реструктуризации, как реструктуризация активов, интеграция в мировую экономику через торговлю и инвестиции, реорганизация предприятий с целью превращения их в эффективный компонент рыночной экономики. Такой вывод можно сделать на основании детального анализа результатов опроса новых предприятий с использованием моделей, которые успешно применялись для других стран с переходной экономикой, в том числе Польши и России.

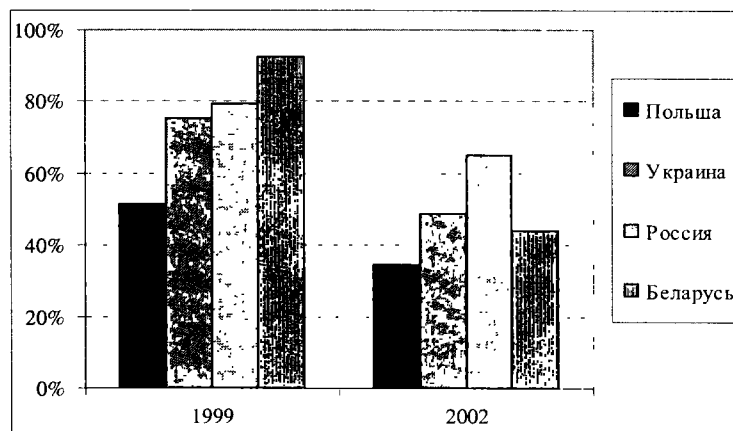
44. Факторы роста и иных улучшений результатов деятельности предприятий в Беларуси, несомненно, отличаются от аналогичных факторов в других странах с переходной экономикой. В частности, обе основополагающие гипотезы о влиянии формы собственности на функционирование предприятий опровергаются полученными данными: (i) приватизированные предприятия работают не лучше государственных предприятий; (ii) а эффективность новых предприятий существенно не отличается от результатов работы других предприятий, как государственных, так и приватизированных. Очевидно, это свидетельствуют о том, что в Беларуси пока не сформировалась институциональная среда, способствующая зарождению динамичной рыночной экономики. Условия, в которых работают новые и приватизированные предприятия, не позволяют им реализовать потенциальные выгоды, которые несет в себе частная собственность. К сдерживающим факторам относятся неравные условия хозяйствования, ограничения на деятельность на товарных рынках, рacionamento кредитов, недостатки в системе корпоративного управления и т. д. Даже на приватизированных предприятиях собственники, как правило,

сталкиваются с определенными сложностями при необходимости смены руководства предприятия. В целом, ситуация в частном секторе не внушает оптимизма: сохраняется значительный государственный контроль над деятельностью приватизированных предприятий, тогда как новые частные предприятия в большинстве своем слабые.

45. **Представляется, что вклад в рост производительности в белорусской промышленности в последние годы таких важнейших составляющих экономической системы, как изменение формы собственности, создание новых предприятий, освоение новых рынков, приобретение новых навыков и т. п. был весьма незначительным.** В ответ на изменение ситуации на рынке промышленный сектор Беларуси вместо реальной реструктуризации, как это происходило в других странах с переходной экономикой, стремился, прежде всего, адаптироваться к совокупности влияющих факторов, включая усилившуюся конкуренцию, улучшение макроэкономических условий и сохранение административных рычагов. На сегодняшний день результатом адаптации стало повышение производительности, достигаемое преимущественно за счет большей загрузки унаследованных производственных мощностей. Однако устойчивость таких улучшений в долгосрочной перспективе вызывает сомнения.

46. **Обострение конкуренции на внутреннем рынке со стороны нового частного сектора и зарубежных производителей, вероятнее всего, станет основным стимулом реструктуризации промышленного производства в белорусской экономической модели.** Исследования бизнес среды и результатов деятельности предприятий (BEEPS), проводимые совместно Всемирным банком и ЕБРР в 1999 и 2002 годах, выявили серьезные изменения в восприятии в Беларуси значимости конкуренции со стороны зарубежных производителей. Показательно, что амплитуда изменений в восприятии белорусскими предпринимателями усилившейся конкуренции была существенно выше, чем в соседних странах (см. рисунок Е9).

Рисунок Е9. Рост воспринимаемой значимости конкуренции – удельный вес компаний, не ощущающих острой конкуренции со стороны импорта в 1999 и 2002 годах



Источник: база данных Всемирного банка «Среда для развития бизнеса и функционирование предприятий».

47. При всех существующих проблемах реструктуризация в промышленности, в том числе реструктуризация государственных предприятий, имела место и дала определенные позитивные результаты. Однако в целом реструктуризация проводится очень медленно и носит ограниченный характер, причем некоторые важные (базовые) меры по реструктуризации все еще предстоит реализовать. Как показано в этом отчете, без серьезных изменений институциональной и нормативной базы ускорение темпов реструктуризации в будущем будет еще более затруднительным. Для этого необходимы соответствующие стимулы, формирование которых невозможно без деполитизации, а именно этот аспект трансформации промышленного сектора на сегодняшний день полностью отсутствует в Беларуси.

48. **Анализ показывает необходимость срочного проведения радикальной реформы для высвобождения потенциала роста, основанного на духе предпринимательства, динамизме и гибкости новых предприятий.** Опыт стран с переходной экономикой свидетельствует о том, что новые предприятия – движущая сила реструктуризации и экономического роста. Беларусь же лишает себя столь существенных экономических преимуществ. Различные исследования показывают, что в условиях переходного периода очень важную роль в реструктуризации предприятий могут сыграть иностранные компании.

АНАЛИЗ ЭКОНОМИЧЕСКОЙ ПОЛИТИКИ

49. Помимо анализа макроэкономических условий, в нашем отчете рассматриваются другие составляющие экономической политики, имеющее решающее значение для поддержания конкурентоспособности. К ним относятся: качество инвестиционного климата и внешнеторговый режим.

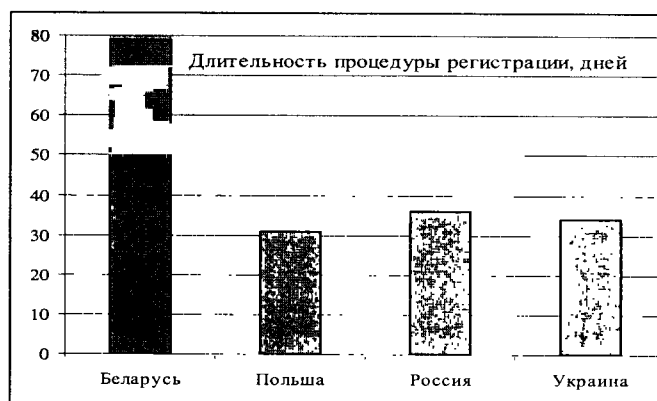
Инвестиционный климат во многом не способствует росту производительности

50. **Сохраняющаяся практика чрезмерного вмешательства государства в деятельность сектора предприятий нивелирует позитивный эффект недавних реформ.** В последние годы Правительство добилось определенных успехов в упрощении процедур регистрации и лицензирования бизнеса, а также в регулировании экспортных операций. Планируется продолжение работы по упорядочению и упрощению процедур открытия бизнеса и в целях стимулирования возникновения новых компаний на рынке изучается возможность проведения регистрации по принципу «одного окна». Тем не менее такое улучшение ситуации происходит на фоне ухудшения других условий для ведения бизнеса. Белорусские деловые круги крайне негативно воспринимают нынешние тенденции в инвестиционном климате страны. Данные опросов пока не отражают каких-либо весомых позитивных результатов тех мер, которые Правительство рассматривает как существенные изменения экономической политики, направленные на улучшение среды для развития бизнеса. По сравнению с другими странами ведение бизнеса в Беларуси обходится весьма дорого, особенно учитывая скрытые издержки, связанные с длительными административными процедурами (см. рисунок E10), о чем свидетельствуют низкие темпы создания новых предприятий. Судя по различным международным индексам, инвестиционный климат в Беларуси воспринимается как один из наиболее неблагоприятных в Европе.

51. **Существующие условия развития бизнеса ставят под угрозу устойчивость экономического роста страны и ослабляют перспективы роста в Беларуси в силу ряда**

причин. Во-первых, существенные расходы, связанные с соблюдением нормативных требований, предполагают отвлечение значительных ресурсов, которые могли бы использоваться более продуктивно. Во-вторых, существенные расходы на создание бизнеса лишают экономику основных преимуществ, связанных с гибкостью и инновациями, которые могут обеспечить только новые компании. В-третьих, широко распространенная практика вмешательства государства в дела предприятий вредит инвестиционному имиджу Беларуси, создает риск международной экономической изоляции, ограничивает возможности привлечения прямых иностранных инвестиций и, в целом, значительно уменьшает потенциальные выгоды глобальной интеграции, которыми пользуются соседние страны.

**Рисунок Е10. Регистрация бизнеса происходит очень медленно
(количество дней)**



Источник: база данных «Бизнес в 2005 году: Устранение барьеров на пути роста», Всемирный банк.

52. Высокие издержки как результат чрезмерного регулирования, непредсказуемости и неформальных барьеров влекут за собой многочисленные последствия для деятельности компаний. Наибольшую обеспокоенность у деловых кругов вызывают следующие факторы:

- Внеплановые налоговые проверки, неналоговые проверки, проводимые финансовыми органами, и проверки санитарных служб особенно часто упоминаются как серьезная проблема и наиболее серьезный административный барьер для ведения бизнеса, причем ситуация в этой области имеет тенденцию к ухудшению.
- Процедура получения разрешений на ведение хозяйственной деятельности (получение земельных участков, разрешений на строительство, на аренду помещений) занимает много времени и обходится очень дорого. Это негативно отражается на инвестиционном процессе.
- Система уплаты налогов усугубляет проблемы, связанные с высокой налоговой нагрузкой, ввиду многочисленности налогов, частых налоговых проверок, нестабильности и сложности налогового законодательства и суровых санкций за непреднамеренные ошибки.

- Сохраняется чрезмерное регулирование цен. Проведенное в 2002 году исследование выявило непомерно высокую долю компаний (66 %), которые были в различной степени подвержены ценовому контролю и ограничению прибыли.
- Ограничения по сокращению персонала в большинстве случаев носят неофициальный характер, однако предприятия стараются их соблюдать. Более четверти крупных государственных и приватизированных предприятий указывают на избыточную численность персонала.

53. Беларуси следует использовать сложившуюся благоприятную макроэкономическую ситуацию для реформирования инвестиционного климата. Анализ условий ведения бизнеса в странах с переходной экономикой позволяет сделать вывод, что существующие проблемы нельзя решить очень быстро и исключительно за счет внедрения пакета «хороших» норм и инструментов регулирования. Реформы среды для развития бизнеса носят долгосрочный характер. Для изменения сложившегося отношения государства к бизнесу и стимулирования диалога между государством и частным сектором необходимы сильная политическая воля, а также более глубокая реформа государственного управления, государственной службы и судебной системы. Многие из этих реформ легче реализовать в условиях стабильной и растущей экономики. Следовательно, Беларуси не следует медлить. Существующее окно возможностей необходимо использовать для ускорения реформ и обеспечения устойчивости экономического роста.

54. У Беларуси есть хороший административный потенциал, который может стать основой для создания условий для развития бизнеса. Важным преимуществом белорусского государства является достаточно хороший потенциал для оперативного урегулирования споров между субъектами хозяйствования и сравнительно низкий уровень коррупции в государственных органах. В стране также сформирована система урегулирования конкретных административных проблем, решение которых вызывает затруднения в других странах СНГ. Так, в отличие от других стран региона, белорусские экспортеры не отмечали проблем с возвратом НДС. Хотя торговые компании указывают на некоторое ухудшение ситуации в таможенной сфере, процедура таможенного оформления в Беларуси занимает меньше времени, чем в соседних странах.

55. В то же время проведенный анализ свидетельствует о потенциальной возможности серьезного внутреннего конфликта между планами Правительства по реформированию условий ведения бизнеса и намерением придерживаться существующей экономической модели развития. Для реализации принятой экономической модели требуются масштабные административные интервенции на микроуровне, что неизбежно увеличивает расходы на ведение бизнеса и существенно ограничивает возможности улучшить среду для развития бизнеса при сохранении некоторых ключевых компонентов существующей системы контроля.

Дорогостоящее субсидирование подрывает конкуренцию в экономике

56. Отличительной чертой белорусской экономической модели является сложная и масштабная система государственной поддержки реального сектора. Правительство Беларуси проводит активную индустриальную политику, при которой большинство крупных предприятий может оговаривать с Правительством индивидуальный пакет стимулов и льгот по поддержке своих программ по оздоровлению и развитию. В результате возникла слишком дорогостоящая, слишком сегментированная и непрозрачная

система государственной поддержки с множеством программ и получателей. Несмотря на предпринимаемые в последние годы попытки белорусского Правительства упорядочить, количественно определить и оценить эффективность этой системы, на сегодняшний день прогресс в этой сфере весьма незначителен. Высокая номинальная налоговая нагрузка, с одной стороны, и, с другой стороны, масштабные налоговые льготы и субсидии для неэффективных предприятий или предприятий с хорошими связями подрывают конкурентоспособность и мотивацию повышать производительность.

57. Агрегированная оценка объемов субсидирования предприятий не выявила существенного сокращения государственных субсидий в Беларуси. Так, в 2001–2004 годах объем чистых субсидий составлял в среднем 6 % ВВП в год. Это несколько меньше, чем в период до 2001 года, однако по прежнему слишком много и сопоставимо с общим размером государственных расходов на образование (6,3 % ВВП в 2004 году). Сельское хозяйство остается наиболее субсидируемым сектором экономики.

58. Существующая система поддержки чрезвычайно негативно сказывается на состоянии кредитных рынков. В 2001–2004 годах общий размер кредитов, выданных в рамках прямого государственного кредитования (программы льготного кредитования, бюджетные ссуды и кредиты, выдаваемые под гарантии Правительства) в среднем составлял около одной четверти совокупного ежегодного кредитования экономики коммерческими банками. Это ограничивает возможности для надлежащего кредитования на коммерческих условиях и делает заимствование более дорогостоящим для тех предприятий, которые не могут участвовать в государственных программах, в том числе для малых частных предприятий.

Внешнеторговый режим: высокий уровень нетарифных барьеров препятствует развитию торговли

59. Режим внешней торговли в Беларуси характеризуется умеренными тарифами на импорт товаров при достаточно высоком уровне нетарифных барьеров. В 1998–2003 годах средние тарифы на импорт товаров оставались стабильными и колебались в диапазоне 10–14 %. Тарифы на импорт сельскохозяйственной продукции не кажутся непомерно высокими по международным стандартам, за исключением тарифов на некоторые товарные позиции. Финансовая значимость налогообложения импорта достаточно умеренна, что может стать основанием для упрощения перечня таможенных тарифов, который в настоящее время представляется слишком сегментированным.

60. В Беларуси существует много специальных административных ограничений на торговлю как на республиканском, так и местном уровнях. В основном они направлены на ограничение импорта потребительских товаров, и, судя по всему, с их помощью стране удастся поддерживать относительно низкий удельный вес потребительского импорта. Подобная антиимпортная направленность режима регулирования, проявляется, помимо прочих факторов, в форме необходимости получения дополнительных разрешений на импорт определенных групп потребительских товаров и более высоких ставок налога с продаж импортных товаров по сравнению с конкурирующими товарами отечественных производителей. Правительству Беларуси необходимо провести анализ регулятивных требований и в целях либерализации торговли отменить многие из них. Существующие таможенные процедуры контроля таможенной стоимости импорта, действующие *де-факто* как минимальные цены на импорт,

противоречат Соглашению ВТО о таможенной оценке. Это проблема должна быть решена на приоритетной основе.

61. В последние годы Беларусь добилась значительных успехов в переговорах о членстве в ВТО. Было принято много законодательных актов, соответствующих требованиям этой организации. Определенный прогресс наблюдается в решении вопросов по сельскому хозяйству, стандартам и правам интеллектуальной собственности. Тем не менее многое еще предстоит сделать. Учитывая, что пока не подписано ни одного двустороннего соглашения о доступе на рынок, Беларусь следует относить к категории стран на ранней стадии вступления. Россия и Украина прошли эту стадию 3–5 лет назад. Опыт соседних стран показывает, что Правительству Беларуси следует воздержаться от особого оптимизма относительно потенциальных сроков и легкости вступления.

62. У Беларуси довольно качественное законодательство об иностранных инвестициях и свободных экономических зонах. Однако это не привело к значительному притоку иностранных инвестиций ввиду неблагоприятных условий для ведения бизнеса в экономике в целом.

Выгоды от экономических и торговых отношений с Россией существенны, но имеют тенденцию к снижению

63. Процесс интеграции с Россией имел большое значение для Беларуси по двум причинам. Во-первых, Россия напрямую обеспечила поддержку спроса на традиционную экспортную продукцию Беларуси, в том числе на трудоемкие товары машиностроения и технологического оборудования. Во-вторых, интеграционный процесс стал основной движущей силой недавних корректировок экономической политики, включая ряд важнейших шагов в области реформ, таких как унификация обменного курса и прекращение практики использования кредитов Национального банка для финансирования бюджетного дефицита.

64. Торговля с Россией сыграла большую роль в поддержке белорусской экономики путем значительной финансовой помощи. Основными каналами такой помощи являлись льготные цены на российские энергоносители, нерыночные схемы торговли (такие как бартерные расчеты и межправительственные соглашения о взаимных прямых поставках), а также одностороннее несоблюдение Беларусью положений Соглашения о таможенном союзе. Финансовая помощь со стороны России была значительной в течение всего постсоветского периода. Беларусь (и другие страны СНГ) продолжают импортировать энергоносители по ценам гораздо ниже мировых, но подобная практика неуклонно сокращается. Кроме того, до недавнего времени к Беларуси применялся более благоприятный режим поставок энергоносителей по сравнению с другими странами СНГ. Сравнение цен на газ, поставляемый в Украину, показывает, что в 2000–2003 годах среднегодовой объем финансовой помощи, получаемой Беларусью в форме более низких цен на газ, составлял около 2 % ВВП. Однако с 2004 года ситуация начала коренным образом меняться.

65. Беларусь достаточно стратегически использовала ренту, полученную в результате особых отношений с Россией. Государство централизовало значительную часть такой ренты и использовало ее для финансирования различных государственных программ, включая инвестиции в инфраструктуру, поддержку предприятий и оказание социальной помощи.

66. **Серьезные риски несет в себе потенциальное ослабление конкурентных преимуществ Беларуси на российском рынке ввиду неожиданных изменений в политической конъюнктуре либо по экономическим причинам.** В частности, в будущем потенциальной угрозой может стать более энергичная реструктуризация в корпоративном (преимущественно частном) секторе России по сравнению с темпами реструктуризации, которые могут позволить себе белорусские государственные предприятия. В последние годы уже появляются признаки обострения конкуренции на российском рынке, о чем свидетельствует снижение доли продукции белорусских экспортеров в совокупном потреблении в России. Что касается импорта, то в среднесрочной перспективе Беларусь понесет неизбежные расходы в связи с ростом цен на российские нефть и газ. Такие расходы, рассчитываемые по уровню фактических цен на энергоносители и по объемам импорта в 2003 году, могут превысить 6 % ВВП в год.

ПРИОРИТЕТНЫЕ НАПРАВЛЕНИЯ РЕФОРМ

67. **В долгосрочной перспективе для обеспечения устойчивых темпов экономического роста Правительству необходимо будет предпринять решительные меры по проведению комплексной программы реформ** для ускорения перехода к рыночной экономике. Эти меры должны быть направлены на решение актуальных проблем по всем ключевым аспектам в области либерализации, макроэкономической стабилизации (включая стабильность цен и обменного курса), приватизации и масштабных структурных реформ. Несмотря на начальные издержки, которые должна будет понести страна, структурные реформы (в том числе реформа государственного управления, законодательная и судебная реформа, реформирование системы социальной помощи и социального страхования, а также реформы инфраструктуры) являются важнейшей составляющей стратегии устойчивого роста. В нашем отчете подчеркивается, что существующее окно возможностей как результат благоприятной внешней и внутренней конъюнктуры может и должно быть использовано Правительством для ускорения процесса реформ.

68. **В условиях Беларуси уровень привлеченных прямых иностранных инвестиций следует рассматривать как показатель, характеризующий потенциал экономики** в поддержании темпов роста и конкурентоспособности в долгосрочной перспективе. Беларусь во многом не использует преимущества своего географического положения для привлечения прямых иностранных инвестиций и реструктуризации внешней торговли. Решение этой проблемы должно стать приоритетной задачей экономической политики. Приток прямых иностранных инвестиций мог бы в какой-то мере нейтрализовать финансовые проблемы, способствовать передаче технологий и обеспечить доступ белорусской продукции на новые рынки. Учитывая существующие опасения о возможности широкого распространения иностранной собственности, следует отметить, что страны Дальнего Востока, которые провели либерализацию своих экономик (например, Вьетнам), получили существенные выгоды от притока иностранных инвестиций через совместные предприятия.

69. **В этом отчете основной акцент сделан на ограниченное количество приоритетных направлений реформ,** которые могли бы получить достаточное развитие в рамках градуалистского подхода к проведению рыночных преобразований, приверженность которому была эксплицитно выражена Правительством страны. Многие из приведенных в отчете рекомендаций полностью соответствуют целям, обозначенным в различных государственных программах развития. Эти рекомендации направлены на оказание помощи Правительству Беларуси в решении актуальных проблем

экономического роста, которые определены на основании анализа, проведенного при работе над отчетом. Дальнейшее игнорирование этих проблем может поставить под угрозу достижение стратегических целей Правительства в области оплаты труда, занятости и сокращения бедности.

70. Рекомендации отчета направлены на решение двух взаимосвязанных задач:

- **Введение более строгой, основанной на рыночных принципах дисциплины** для сектора предприятий в целях ускорения темпов реструктуризации и роста производительности на микроуровне.
- **Стимулирование роста** как новых, так и полностью реструктуризированных традиционных предприятий, которые доказали свою достаточную конкурентоспособность без государственной поддержки.

Решение этих задач поможет Правительству страны повысить конкурентоспособность экономики и обеспечить устойчивость экономического роста.

Дисциплина, основанная на рыночных принципах

71. Основные меры, направленные на повышение дисциплины традиционных предприятий, можно суммировать следующим образом:

- **Реструктуризация и значительное сокращение масштабов существующей системы государственной поддержки реального сектора**, в том числе ужесточение дисциплины в финансовом секторе путем прекращения практики регулярной рекапитализации государственных банков, сокращения объемов директивного кредитования, выведения остаточных квазифискальных операций из банковского сектора и отражения их в бюджете. Это поможет сохранить баланс бюджета при более низких налоговых ставках. Кроме того, это повысит мотивацию предприятий к проведению реструктуризации и будет способствовать созданию равных условий для различных типов субъектов хозяйствования.
- **Ускорение процесса закрытия недееспособных предприятий.** Переход Беларуси к экономической политике, более ориентированной на развитие бизнеса, должен включать как минимум несколько показательных процессов банкротства и ликвидации недееспособных крупных предприятий. Процесс ликвидации будет играть важную роль в поддержке ряда других мер по улучшению ситуации. Во-первых, это станет важным сигналом для всего реального сектора и, таким образом, окажет стимулирующее воздействие. Во-вторых, это обеспечит дополнительную экономию бюджетных средств. В-третьих, это позволит высвободить экономические ресурсы для новых предприятий.
- **В сельском хозяйстве и пищевой промышленности необходимы дополнительные меры для ужесточения бюджетных ограничений.** К ним относятся: (i) прекращение практики скрытых субсидий, особенно тех, которые предоставляются в форме искажения цен на материально-технические ресурсы; (ii) повышение адресности государственной поддержки более эффективных предприятий и обеспечение равных условий получения государственной поддержки для частных и государственных предприятий; (iii) более решительное сокращение мощностей в пищевой промышленности; и (iv) более осторожный подход к слиянию рентабельных и нерентабельных предприятий. В последнем случае, руководителям консолидированных предприятий следует, по крайней мере, предоставить полномочия по реализации соответствующих стратегий по рационализации. Необходимо также обеспечить большую прозрачность системы предоставления трансфертов населению предприятиями общественного сектора.

- **Дальнейшее укрепление финансовой жизнеспособности и эффективности предприятий энергетического комплекса.** Хотя в последние годы в этой области страна добилась определенных успехов, необходимы дополнительные меры для обеспечения работы этих предприятий на коммерчески устойчивой основе, что позволит экономичным способом удовлетворить растущий спрос на энергию. В качестве приоритетных задач сектора следует рассматривать такие меры, как: (i) завершение процесса поэтапного отказа от практики скрытого субсидирования путем корректировки тарифов; (ii) реструктуризацию существующих долговых обязательств, как внешних, так и внутренних; и (iii) диверсификацию импорта электрической энергии.
- **Правительству Беларуси следует начать подготовку пилотной программы крупномасштабной приватизации** с участием ряда эффективных государственных предприятий (в том числе государственных банков), которые могут быть приватизированы на конкурсной основе в соответствующем порядке и при соблюдении принципа прозрачности.
- **Дальнейшая либерализация внешней торговли и прекращение защиты отечественных производителей от международной конкуренции** имеют большое значение для укрепления рыночной дисциплины, реструктуризации предприятий и роста производительности. Правительству Беларуси следует существенно сократить существующие нетарифные ограничения на импорт, а также снять ограничения в торговле с Россией, которые не соответствуют положениям Соглашения о таможенном союзе.
- **Правительству следует предпринять дополнительные меры по международной интеграции в рамках ВТО и СНГ.** Опыт других стран с переходной экономикой показывает, что переговоры по вопросам торговли, особенно переговоры о членстве в ВТО, могут стать важным движущим фактором некоторых внутренних реформ. Правительству Беларуси следует быть готовым к выходу на новый уровень торговых переговоров. Для этого потребуется снизить существующий уровень субсидирования сельского хозяйства и промышленности, в том числе субсидирование экспортеров. Кроме того, необходимы дальнейшие меры по либерализации и демонаполизации ряда секторов, таких как финансовые услуги и телекоммуникации.

Стимулирование роста новых предприятий

72. В результате проводимой политики конкурентоспособность белорусской экономики существенно ослаблена излишними издержками по ведению бизнеса. Относительно неблагоприятные условия для открытия новых предприятий подрывают гибкость экономики и ее способность противостоять потенциальным шокам. Для решения этих проблем представляется целесообразным скорректировать экономическую политику по следующим направлениям:

- **Снижение налоговой нагрузки и реформирование налоговой системы.** Абсолютным приоритетом является снижение налогового бремени по налогам, которые вносят наибольшие искажения, таким как оборотные налоги и налоги на фонд заработной платы. Снижение налогов на фонд заработной платы создаст дополнительные стимулы для ускорения пенсионной реформы, которая может включать повышение пенсионного возраста. Следует также постепенно отменить существующие скрытые налоги, которыми облагается промышленный сектор. Для этого необходимо ускорить процесс отчуждения социальных объектов

предприятий, отменить практику перекрестного субсидирования тарифов на коммунальные услуги и поставки АПК материально-технических ресурсов по фиксированным низким ценам.

- **Либерализация политики в сфере занятости и оплаты труда.** Руководителям предприятий необходимо предоставить более широкие полномочия в принятии решений о численности работников и уровне оплаты труда. Правительству следует отказаться от методов административного контроля для достижения целевых показателей по повышению заработной платы. Такая политика в сочетании с новыми стимулами для поддержки создания новых предприятий в некоторой мере нейтрализовать воздействие потенциальных негативных последствий реформ на общий уровень занятости.
- **Дальнейшая либерализация цен** путем отмены сохраняющихся элементов ценового контроля, в том числе сокращения перечня предприятий-монополистов, цены на продукцию которых контролируются ввиду монопольного положения на рынке, равно как и перечня регулируемых экспортных цен. Также целесообразно провести меры по дальнейшей либерализации процентных ставок. В сельском хозяйстве необходимо привести цены производителей в соответствие с ценами на международных рынках. В условиях углубления международной интеграции экономики, Правительству Беларуси следует рассматривать конкуренцию в качестве основного механизма, позволяющего избежать высоких темпов роста цен.
- **Снижение издержек, связанных с соблюдением нормативных требований.** Более эффективный диалог с деловыми кругами позволит Правительству выявить и снизить ненужные издержки, являющиеся результатом неэффективности режима регулирования. Приоритетными направлениями могут быть: (i) реформирование налоговой системы с целью ее упрощения, повышения стабильности и предсказуемости; (ii) проведение мероприятий по устранению проявившейся в последние годы тенденции к ухудшению ситуации в таможенной сфере, включая решение проблемы методики таможенной оценки; (iii) либерализация процедур открытия новых предприятий (путем сокращения времени, необходимого для регистрации, и упрощения процедур); (iv) сокращение масштабов неофициального рыночного протекционизма и торговых барьеров на региональном уровне; и (v) консолидация перечня тарифов на импорт.
- **Ограничение дискреционного административного вмешательства.** Правительству необходимо изменить мотивационную систему регулирующих органов для пресечения дискреционности при исполнении ими регулятивных функций. Наряду с другими мерами, это означает радикальное сокращение «внеплановых налоговых проверок» и аналогичных вмешательств, которые пагубно влияют на деловой климат. В сельском хозяйстве компетентным руководителям государственных хозяйств следует предоставить больше свободы действий. Представители деловых кругов также должны иметь независимый канал информирования центральных органов о нарушениях при применении мер регулирования. Эту задачу Правительство может решить без внесения фундаментальных изменений в систему нормативных актов.
- **Ускорение темпов реформирования системы стандартизации.** Несмотря на то, что законодательная база в целом создана, медленные темпы реформы пока не позволяют перейти от всестороннего обязательного регулирования, присущего советской системе ГОСТ, к современной двухкомпонентной системе обязательных для выполнения и сопоставимых с международными нормами технических требований и добровольных стандартов.

- **Консолидация успехов последних лет для создания стабильных макроэкономических условий**, включая ужесточение денежно-кредитных условий для снижения темпов инфляции и осуществление дополнительных мер по снижению вмешательства государства в экономику (включая квазифискальные операции). Это будет способствовать уменьшению потребности в государственном финансировании и позволит снизить процентные ставки. Поддержание макроэкономической стабильности имеет большое значение для усиления мотивации предприятий к реструктуризации и инвестированию.

73. **Правительству необходимо направить существенные ресурсы на улучшение инвестиционного имиджа страны, если оно действительно ставит перед собой задачу привлечения значительных иностранных инвестиций.** В качестве первого шага Правительству следует принять ряд показательных решений по проблемам, которые в наибольшей степени беспокоят частный сектор. Так, правило «золотой акции» следует либо отменить, либо, как минимум, привести существующее законодательство в соответствие с международной практикой. Применение такого правила в будущем должно быть законодательно ограничено кратким перечнем случаев, когда это имеет непосредственное отношение к стратегическим интересам государства. Также рекомендуется создать специальное ведомство по содействию инвестициям, которое могло бы использовать передовой международный опыт в этой области и содействовать широкомасштабной информационной кампании, направленной на формирование имиджа Беларуси как привлекательного места для ведения бизнеса и инвестирования.

74. **Привлечение иностранных инвестиций имеет особое значение для будущей реконструкции и модернизации энергетической отрасли.** На протяжении следующих десяти лет в отрасли будет наблюдаться растущий инвестиционный спрос, для удовлетворения которого внутренние ресурсы, по всей вероятности, будут недостаточны. Для того чтобы обеспечить внешнее финансирование, необходима корректировка структуры и системы управления энергетической отрасли путем проведения структурных и институциональных преобразований, таких как прекращение доминирования существующих предприятий-монополистов, введение принципов раскрытия информации и корпоративного управления, развитие партнерства между государством и частным сектором. Создание независимого регулятора и инвестирование средств в развитие его потенциала сделают отрасль более привлекательной для внешних инвесторов, а также будут способствовать повышению энергоэффективности и качества услуг.

75. **Беларусь также имеет возможность максимизировать выгоды от транзита энергоресурсов.** Для того чтобы обеспечить устойчивый рост транзитных операций, Беларуси необходимо продемонстрировать России, что по ее территории проходит надежный и экономичный маршрут для транзита российской нефти и газа в Европу. Для достижения этой цели Беларуси следует подтвердить надежность своей репутации, а также создать возможности для дополнительных инвестиций путем заимствований на коммерческой основе и/или изучения возможностей заключения договора о создании совместного предприятия или консорциума с Россией и/или с одним или несколькими потребителями российского природного газа в Европе.

76. **Пищевая промышленность должна стать основным получателем прямых иностранных инвестиций.** Развитие ориентированной на экспорт пищевой промышленности требует значительных инвестиций для поддержания эффективности и, что более важно, для обеспечения надлежащего качества продукции. Опыт других стран показывает, что модернизацию и повышение эффективности в секторе производства

сельскохозяйственной продукции можно провести довольно быстро, как только движущим фактором станет модернизированная и конкурентоспособная на международных рынках пищевая промышленность.

ЗАКЛЮЧЕНИЕ

77. Результаты анализа, проведенного в рамках этого отчета, подтверждают значительный рост, который имеет под собой широкую экономическую и социальную основу и одновременно с этим указывают на ослабление действия ряда факторов, которые стимулировали рост в последние годы. В белорусской экономике возник серьезный риск утраты конкурентоспособности. Для поддержания экономического роста необходимо существенное корректирование экономической политики для укрепления основанной на рыночных принципах дисциплины и стимулирования возникновения новых предприятий.

78. В таблице ниже обобщены выводы анализа, проведенного в рамках отчета, и представлены соответствующие рекомендации. В таблице сведены основные внутренние и внешние факторы, которые стимулировали экономический рост в Беларуси в течение последних лет; возникшие риски, ослабляющие действие этих факторов, а также рекомендации по устранению этих рисков.

Обобщенные выводы анализа и рекомендации

Факторы роста	Риски	Показатели	Рекомендации
I. Внутренние факторы			
1. Сохранение унаследованной промышленной базы и инфраструктуры	<ul style="list-style-type: none"> – Внутренние сбережения недостаточны для модернизации существующей промышленной базы. – Низкая рентабельность ограничивает возможности для инвестиций и модернизации. – Неблагоприятный инвестиционный климат в стране сдерживает создание новых предприятий, в том числе и иностранных, что лишает экономику многих преимуществ, связанных с инновациями и гибкостью в производстве. 	<ul style="list-style-type: none"> – Высокая степень износа основных фондов, в том числе в экспортоориентированных отраслях. – Дальнейший рост и так существенного разрыва между инвестициями и сбережениями. – Низкий уровень прямых иностранных инвестиций. – Сокращение удельного веса в экспорте капиталоемкой продукции и продукции, производимой с интенсивным использованием квалифицированного труда. – Низкая рентабельность. 	<ul style="list-style-type: none"> – Увеличение объемов сбережений посредством сокращения дефицита и укрепления банковской системы. – Принятие мер по сокращению издержек ведения бизнеса в целях повышения конкурентоспособности и производительности. – Решение проблемы инвестиционного имиджа страны. – Более активная политика по привлечению прямых иностранных инвестиций, в том числе за счет лучшего использования потенциала свободных экономических зон (опыт Китая).
2. Ускорение темпов макроэкономической стабилизации	<ul style="list-style-type: none"> – Низкий уровень международных валютных резервов ввиду отсутствия доступа к международным рынкам капитала может вызвать проблемы с платежным 	<ul style="list-style-type: none"> – Низкий уровень валютных резервов. – Высокая концентрация экспортных и налоговых поступлений. – Прогнозируемый дефицит 	<ul style="list-style-type: none"> – Принятие дополнительных мер по обеспечению стабильной макроэкономической ситуации, включая ужесточение денежно-

	<p>балансом.</p> <ul style="list-style-type: none"> – Высокая концентрация как налоговых, так и экспортных поступлений – экономика в значительной степени зависима от работы ограниченного количества предприятий-экспортеров, что, в свою очередь, приводит к сильной концентрации их рынков сбыта. – Низкие темпы возникновения новых предприятий оказывают отрицательное влияние на гибкость экономики. – Широкое распространение целевых кредитов подрывает жизнеспособность банковского сектора. – Пенсионная система в будущем будет не в состоянии обеспечивать нынешний уровень пособий. 	<p>Фонда социальной защиты.</p>	<p>кредитных условий и минимизацию бюджетного дефицита.</p> <ul style="list-style-type: none"> – Принятие мер по диверсификации экспорта, в том числе за счет привлечения прямых иностранных инвестиций. – Прекращение практики директивного кредитования. – Инициирование пенсионной реформы. – Проведение дополнительных мер по повышению финансовой жизнеспособности энергетической отрасли. – Ужесточение финансовой дисциплины в финансовом секторе.
<p>3. Бюджетная политика, политика в области оплаты труда и занятости направлены на увеличение спроса на внутреннем рынке</p>	<ul style="list-style-type: none"> – Исключительно высокий уровень затрат на рабочую силу подрывает конкурентоспособность. – Политика, направленная на искусственное поддержание низкой дифференциации доходов может ускорить эмиграцию предприимчивой и 	<ul style="list-style-type: none"> – Высокий рост издержек на рабочую силу в расчете на единицу продукции. – Увеличение доли затрат на рабочую силу в общем объеме производственных издержек. – Большое стремление молодежи эмигрировать; 	<ul style="list-style-type: none"> – Либерализация политики в области оплаты труда и занятости. – Снижение ставок налогов на фонд заработной платы.

	образованной молодежи.	утечка мозгов.	
4. Субсидирование ведущих отечественных экспортеров	<ul style="list-style-type: none"> - Чрезвычайно высокий уровень субсидирования повышает риск как для бюджетной, так и банковской системы. - Чрезвычайно высокое число получателей государственной помощи подрывает мотивацию для реструктуризации и модернизации. - Беларуси придется сократить уровень субсидирования в рамках процесса вступления в ВТО, который не следует слишком затягивать, поскольку это может привести к определенным финансовым потерям в связи с потенциальной экономической изоляцией. - Россия может отказаться поддерживать существующую асимметрию торговых режимов. 	<ul style="list-style-type: none"> - Высокий уровень субсидий в процентах к ВВП. - Большая доля крупных промышленных предприятий, получающих государственную помощь. - Высокая налоговая нагрузка. - Возрастающее давление на банковскую систему. 	<ul style="list-style-type: none"> - Одновременное снижение уровня субсидирования и налоговой нагрузки. - Снижение степени вмешательства государства в деятельность кредитных рынков в целях улучшения доступа к финансовым ресурсам для предприятий, не обладающих связями. - Снижение издержек, связанных с соблюдением нормативных требований в Беларуси, и стимулирование открытия новых предприятий. - Интенсификация либерализации цен и рынка труда.
5. Ограничение импорта, в частности, потребительских товаров	<ul style="list-style-type: none"> - Интенсивное использование ряда нетарифных инструментов в нарушение Соглашения о Таможенном союзе, создающих барьеры для импорта потребительских товаров. - Различия в налоговом режиме в 	<ul style="list-style-type: none"> - Небольшая доля импортных потребительских товаров как в личном потреблении, так и в общем объеме импорта. 	<ul style="list-style-type: none"> - Сокращение нетарифных торговых барьеров. - Унификация ставок налога с продаж на импортируемые товары и товары отечественного производства.

отношении отечественных и импортных товаров не совместимы с правилами ВТО.

- Отсутствие реформ в области торгового режима создает риск углубления международной изоляции страны.

II. Факторы, относящиеся к России

6. Стоимостные и иные рыночные преимущества на российском рынке

- Рост издержек в связи с политикой государства в области оплаты труда, более высокими, чем в России, налогами; стоимостью кредитных ресурсов и расходами по ведению бизнеса.
- Ориентация на Россию как на основной экспортный рынок рискованна в связи с сильной зависимостью российской экономики от цен на нефть.
- Трудности в ускорении диверсификации экспорта — переориентация экспорта на другие рынки может оказаться проблематичной.

- Более быстрый, чем в России, рост издержек на труд в расчете на единицу продукции.
- Обострение конкуренции на российском рынке, в том числе со стороны российских предприятий.
- Низкие показатели диверсификации торговли.
- Показатели стоимости ведения бизнеса указывают на то, что белорусский бизнес находится в исключительно невыгодном положении.

- Устранение основных факторов, подрывающих конкурентоспособность, таких как высокие темпы роста издержек на рабочую силу, высокая налоговая нагрузка, высокие процентные ставки, высокая стоимость ведения бизнеса по причине чрезмерного административного вмешательства.

7. Привилегированный доступ на российский рынок

Вступление России в ВТО существенно повысит прозрачность ее торгового режима и торговой политики и выровняет условия

- Доля основной экспортной продукции Беларуси на российском рынке сокращается.

- Укрепление долгосрочных выгод от сотрудничества с Россией, вытекающих из Союзного договора.
-

	<p>конкуренции. Неудачные попытки создания денежного союза с Россией и реализации других интеграционных инициатив.</p>	<ul style="list-style-type: none"> - Украина догоняет Беларусь по экспорту машиностроительной продукции в Россию. 	<ul style="list-style-type: none"> - Недопущение действий, противоречащих положениям Соглашения о таможенном союзе. - Стимулирование диверсификации торговли, преимущественно в направлении Европейского Союза.
<p>8. Льготные цены на российские энергоносители и иная финансовая помощь со стороны России</p>	<ul style="list-style-type: none"> - Чрезмерная зависимость от импорта энергоносителей из России. - Перспективное повышение российских внутренних и экспортных цен на газ и электроэнергию. - Обсуждение цен на импортный газ создает политическую напряженность, которая может негативно повлиять на дальнейшую экономическую интеграцию. 	<ul style="list-style-type: none"> - Рост импортных цен на газ. - Сокращение Россией уровня субсидирования энергоносителей. 	<ul style="list-style-type: none"> - Максимальное использование выгод от транзита российской нефти и газа. - Обеспечение адекватного финансирования для увеличения транзитного потенциала.
<p>III. Другие внешние факторы</p>			
<p>9. Преимущества за счет благоприятной внешней конъюнктуры</p>	<ul style="list-style-type: none"> - Цены на нефть и другие виды сырья не всегда будут высокими. - Положение Беларуси на внешнем рынке достаточно неустойчиво – страна довольно сильно зависит от ограниченного числа крупных 	<ul style="list-style-type: none"> - Индекс условий торговли был благоприятным для Беларуси и особенно по России. - Слишком большая доля крупных экспортеров и ограниченный перечень основных экспортных 	<ul style="list-style-type: none"> - Стимулирование интеграции в региональную и мировую торговую систему. - Реформирование политики (субсидирование и ограничения на импорт), которая может препятствовать торговой

экспортеров, которые, в свою очередь, во многом зависят от одного единственного рынка.	–	позиций. Низкая диверсификация экспорта.	–	интеграции. Ускорение темпов реформ режима регулирования в соответствии с нормами и принципами ВТО, в том числе в области стандартизации и таможенной сфере.
– При отсутствии реструктуризации экономика Беларуси утратит свою долю на рынке в России и других странах.				

Страновой экономический меморандум для Республики Беларусь

Подписано в печать 30.11.2005. Формат 60x84/8. Бумага офсетная. Гарнитура Таймс. Печать офсетная. Усл. печ. л. 3,25. Уч. изд. л. 2,17. Тираж 400 экз. Зак. 1030.
Отпечатано с оригинала-макета заказчика в Республиканском унитарном предприятии «Издательский центр Белорусского государственного университета».
ЛП № 02330/0056850 от 30.04.2004. 220030, Минск, ул. Красноармейская, 6.

